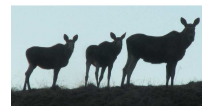




## Mål og retningslinjer for forvaltning av elg og hjort i Gol kommune Kommunal temaplan

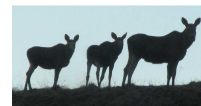
Behandlet og vedtatt i Vilt – og innlandsfiskenemnda i sak 8/14 den 12.05.2014  
og Utval for natur og næring i sak xx/14 den xx.xx.2014



## 1. Innholdsliste

### Innhold

1. Innholdsliste .....	2
2. Forord .....	4
3. Formål .....	5
4. Rammer for hjorteviltforvaltningen .....	5
4.1. Lover og forskrifter .....	5
4.1.1. Naturmangfoldsloven .....	5
4.1.2. Viltloven og tilhørende forskrifter .....	6
4.2. Offentlig hjorteviltforvaltning .....	7
4.2.1. Forvaltningsnivå .....	7
4.2.2. Regionalt samarbeid .....	9
4.3. Retningslinjer .....	9
4.3.1. Adgang til jakt og minsteareal .....	9
4.3.2. Minsteareal .....	9
4.3.3. Tellende areal .....	10
4.3.4. Jakttider .....	11
4.3.5. Fellingsavgifter og viltfond .....	11
4.3.6. Viltfondet .....	11
4.3.7. Årshjul for lokal forvaltning av hjortevilt .....	11
4.4. Privat hjorteviltforvaltning – lokal organisering .....	12
4.4.1 Vald .....	12
4.5. Bestandsplanbasert forvaltning .....	13
4.5.1. Bestandsplaner – innhold og planprosess .....	13
4.5.2. Virkemidler og suksesskriterier for planbasert forvaltning .....	14
4.5.3. Avvik fra bestandsplanene .....	15
4.5.4. Rapportering og bearbeiding av fellingsdata .....	15
4.5.5. Evaluering og rullering av planperioder .....	15
4.6. Håndtering av fallvilt og ettersøk av skadet vilt .....	16
4.7. Indikatorer i hjorteviltforvaltningen - kunnskapsgrunnet .....	17
5. Hjorteviltet i Gol .....	18
5.1. Elgen, utvikling og status .....	18



## Mål og retningslinjer for forvaltning av elg og hjort i Gol kommune

5.2.	Hjorten, utvikling og status .....	19
5.3.	Rådyret, utvikling og status .....	19
5.4	Viktige viltområder .....	20
6.	Mål og retningslinjer for forvaltning av hjorteviltet i Gol kommune .....	21
6.1.	Sentralt fastsatte hovedmål .....	21
6.2.	Hovedmål for forvaltning av hjorteviltet på Gol .....	22
6.3.	Delmål (videreført fra strategi 2011 – 2013).....	22
6.3.1.	Mål for bærekraftig forvaltning.....	22
6.3.2.	Mål for administrativ forvaltningsstruktur .....	22
6.3.3.	Mål for valdorganisering .....	23
6.3.4.	Mål for jaktoppsyn og kontroll.....	24
6.3.5.	Mål for næring og rekreasjon .....	25
6.3.6.	Mål for forvaltning av elg .....	26
6.3.7.	Mål for forvaltning av hjort.....	26
7.	Planperioden – varighet og revidering .....	27
8.	Vedlegg .....	27
8.1	Valdstruktur (elg og hjort).....	27
8.2.	Definisjoner .....	28
8.3	Hjorteviltets biologi (hentet fra hjortevilt.no) .....	29
8.3.1	Fakta om elg (Alces alces) .....	29
8.3.2	Fakta om hjort (Cervus elaphus) .....	35
9.	Kilder/ litteratur .....	39

Foto framside hjort og elg: Harald Sundsøy. Foto framside beiteskade Brautemo og stølslandskap på Lauvset: Jørn Magne Forland  
Foto toppetekst: Harald Sundsøy



## 2. Forord

Høsten 2011 vedtok vilt – og innlandsfiskeremnda en strategi for forvaltning av elg og hjort i Gol kommune, og denne strategien skulle gjelde i bestandsplanperioden 2011 -2013. Formålet med strategien var å gi en oversikt over eksisterende kunnskap om bestandene av elg og hjort i kommunen, av ventet utvikling og på bakgrunn av dette gi grunneiere og rettighetshaverne noe de kunne forholde seg til i utarbeidinga av bestandsplaner. Strategien beskrev kommunens mål for hjorteforvaltningen og listet tiltak for å nå målene.

I juni 2009 trådte Naturmangfoldloven i kraft, og sammen med viltloven setter den rammene for all forvaltning av vilt. Formålsbestemmelsene i begge lover, sammen med forvaltningsprinsippene (§§4-14) i Naturmangfoldloven danner basis og rettesnor for forvaltningen av vilt og andre naturverdier.

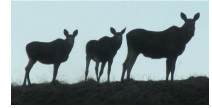
Kommunene har et stort ansvar for de offentlige verdier knyttet til hjortevilt, bl.a. knyttet til opplevelsesverdier, biologisk mangfold, trafikkproblemer og andre skader eller ulemper. I tillegg har kommunene både ansvar og utfordringer knyttet til jakt-rettshavernes rettigheter og rettssikkerhet ved å fastsette forskrifter og fatte enkeltvedtak.

Jaktrettshaverne har ansvaret for organisering og tilrettelegging av jaktutøvelsen. De har også et betydelig ansvar i tilknytning til blant annet bestandsplanleggingen med årlig avskyttingsplan samt andre forvaltningstiltak i valdet, og ikke minst en samkjøring og koordinering med tilgrensende vald.

I Forskrift om forvaltning av hjortevilt og bever av mars 2002 og tilhørende rundskriv av juni 2002, ble det gitt føringer om at kommunene skal utarbeide målsettinger for hjorteviltet. Forskriftens § 14 inneholdt bestemmelser om at planen skulle være i tråd med offentlige målsettinger, og i retningslinjene het det at; "Kommunen må gjøre vedtak om målsettingen for forvaltningen av hjorteviltet i kommunen". Med Forskrift om forvaltning av hjortevilt og bever ble et større ansvar for forvaltningen overført fra Fylkesmannen til kommunene.

Den nye Forskrift om forvaltning av hjortevilt fra februar 2012 (FOR-2012-02-10-134) har videreutviklet og framhevet kommunens overordna ansvar gjennom å tydeliggjøre at det må utarbeides kommunale mål for utviklingen av hjorteviltstammene. Slike kommunale målsettinger skal være både målbare og etterprøvbare.

Dokumentet 'Mål og retningslinjer for forvaltning av elg og hjort i Gol kommune' bygger på erfaringen med strategidokumentet fra 2011, og omfatter forvaltning av elg og hjort i Gol.



### 3. Formål

Formålet med dokumentet 'Mål og retningslinjer for forvaltningen av hjorteviltet i Gol kommune' er å gi et rammeverk for den lokale hjorteviltforvaltningen i kommunen.

Rammevilkårene er fastsatt i Naturmangfoldsloven og Viltloven med tilhørende forskrifter. I Forskrift om forvaltning av hjortevilt, § 3 Mål for forvaltning av hjortevilt står følgende:

*Kommunen skal vedta målsettinger for utviklingen av bestandene av elg, hjort, og rådyr der det er åpnet for jakt på arten(e)*

Kommunens rammeverk for forvaltning av hjortevilt består av følgende dokumenter:

1. Kommuneplan for Gol, samfunnsdelen
2. Mål og retningslinjer for forvaltning av elg og hjort i Gol kommune (ny)
3. Strategi for forvaltning av elg og hjort i Gol kommune 2011-2013
4. Foringsplan for elg i Gol kommune 2012 - 2017
5. Forvaltningsplan for elg og hjort i Gol kommune 2014-2016 (ny)

Dokumentene beskriver kommunens mål og retningslinjer for hjorteviltforvaltningen og de skal være styrende for den kommunale forvaltningen og være et rammeverk for rettighetshavernes planlegging. For at rettighetshavernes bestandsplaner skal bli godkjent må de følge de rammer og føringer som er gitt i kommunens rammeverk.

'Mål og retningslinjer' og forvaltningsplanen skal medvirke til at hjorteviltforvaltningen blir integrert i kommunens overordna planlegging

## 4. Rammer for hjorteviltforvaltningen

Siden 1990 har hjorteviltforvaltningen i Norge gjennomgått store endringer. Blant de viktigste er at kommuner og jaktrettshavere har fått betydelig mer ansvar for bestandsforvaltningen. Kommunene har fått myndighet etter viltloven. Rettighetshaverne har fått ansvar for den praktiske forvaltningen basert på planer og skal handle innenfor rammer satt av det offentlige.

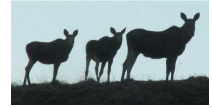
### 4.1. Lover og forskrifter

#### 4.1.1. Naturmangfoldsloven

Naturmangfoldloven ble vedtatt 01.07.2009 og er den mest sentrale loven innen naturforvaltning. Loven regulerer forvaltning av arter, områdevern, fremmede organismer, utvalgte naturtyper, og den tar vare på leveområder for prioriterte arter. Naturmangfoldloven omfatter all natur og alle sektorer som forvalter natur eller som fatter beslutninger med konsekvenser for naturen. Loven erstatter den tidligere naturvernloven og deler av viltloven og lakse- og innlandsfiskeoven. Generelt kan man si at naturmangfoldloven vektlegger vern og bevaring, mens viltloven og lakse- og innlandsfiskeoven regulerer høsting av vilt og fisk.



Mål og retningslinjer for forvaltning av elg og hjort i Gol kommune



## § 1. Lovens formål

*Lovens formål er at naturen med dens biologiske, landskapsmessige og geologiske mangfold og økologiske prosesser tas vare på ved bærekraftig bruk og vern, også slik at den gir*

*grunnlag for menneskenes virksomhet, kultur, helse og trivsel, nå og i fremtiden, også som grunnlag for samisk kultur. (Kilde: miljødirektoratet)*

### 4.1.2. Viltloven og tilhørende forskrifter

Viltloven omfatter alle viltlevende landpattedyr og fugler, amfibier og krypdyr. Til loven er det utarbeidet forskrifter som blant annet klargjør rolle- og oppgavefordelingen i hjorteviltforvaltningen.

§ 1 Viltlovens formålsparagraf:

*Viltet og viltets leveområder skal forvaltes i samsvar med naturmangfoldloven og slik at naturens produktivitet og artsrikdom bevares.*

Innenfor denne ramme kan viltproduksjonen høstes til gode for landbruksnæring og friluftsliv. (Kilde: LOV 1981-05-29 nr 38: Lov om jakt og fangst av vilt (viltloven).)

Viltloven inneholder mange kapitler som vedrører jakt og forvaltning av flere ulike arter. Loven gir spesifikke regler om forvaltning av hjortevilt og den regulerer utøvelsen av jakt og fangst av disse artene (Forskrift om utøvelse av jakt og fangst). Hovedprinsippet er at jakt og fangst skal utøves på en slik måte at viltet ikke utsettes for unødige lidelser, og slik at det ikke oppstår fare for mennesker eller husdyr eller skade på eiendom.

I tillegg gir loven blant annet regler om retten til jakt og fangst, organisering av jaktområder, forfølgingsrett etter skadet vilt, minsteareal, opplysningsplikt for jaktutbytte, bruk av hund under jakt og bestemmelser om jegerprøve og jegeravgift.

#### 4.1.2.1. Forskrift om forvaltning om hjortevilt

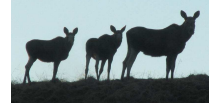
I den nye forskriften som trådte i kraft 15. februar 2012 er det foretatt en del sentrale grep i forhold til den tidligere forskrift av 22. mars 2002. Bever er tatt ut av forskriften. Hjortevilt er nå rendyrket i forskriften, blant annet som en direkte konsekvens av de satsinger som er gjennomført de seinere år.

I forskriften som kom våren 2002, fikk lokalnivået et større ansvar og handlingsrom når det gjelder forvaltning av hjortevilt og bever. Formålsparagrafen er nesten uendret i den nye forskriften:

§ 1 Formål

*Formålet med denne forskriften er at forvaltningen av hjortevilt ivaretar bestandenes og leveområdenes produktivitet og mangfold. Det skal legges til rette for en lokal og bærekraftig forvaltning med sikte på nærings- og rekreasjonsmessig bruk av hjorteviltressursene. Forvaltningen skal videre sikre bestandsstørrelser som fører til at hjorteviltet ikke forårsaker uakseptable skader og ulemper på andre samfunnsinteresser.*

Forskriften skal bidra til at forvaltningen av disse artene ikke reduserer naturens produktivitet og mangfold. Alle disse artene er bidrag til naturens mangfold når de opptrer i



Mål og retningslinjer for forvaltning av elg og hjort i Gol kommune bestandsstørrelser som er tilpasset sine respektive leveområder. Det er viktig at forskriften brukes sammen med andre virkemidler for å oppnå dette. Den lokale forankringen skal sikre

at lokale samfunnsinteresser som næring, rekreasjon, samferdsel og liknende blir lagt vekt på. Hensynet til biologisk mangfold og skogproduksjon/skogforyngelse er særlig aktuelt å

vurdere i forhold til overbeiting. Både rådyr, hjort og elg er i stand til å påvirke vegetasjonen betydelig. Farer og ulemper i trafikken forårsaket av hjortevilt og skader på jordbruk er andre områder som viltforvaltningen i samarbeid med andre sektorer må ta hensyn til.

#### **4.1.2.2. Forskrifter om jakt- og fangsttider**

Ny 'Forskrift om jakt- og fangsttider samt sanking av egg og dun for jakt sesongene fra og med 1. april 2012 til og med 31. mars 2017' trådte i kraft 1. april 2012.

Jakttiden for elg, hjort og rådyr varer fram til 23.12, da Gol kommune også har fått innvilget søknad om utvidet jakttid på elg og hjort i perioden 2012 – 2017. Jakttiden for rådyr er som før, fram til 23.12.

Innenfor den jakttiden som fastsettes sentralt eller regionalt/lokalt har rettighetshaverne anledning til å bestemme dato for jaktstart og jaktslutt.

#### **4.1.2.3. Forskrift om kommunalt viltfond**

Forskrift om kommunale og fylkeskommunale viltfond og fellingsavgift for elg og hjort av 1. juni 2011 gir føringer for kommunens adgang til å kreve inn fellingsavgifter for elg og hjort samt bruken av viltfondsmidler.

Avgiftens øvre ramme blir hvert år fastsatt i statsbudsjettet. Innenfor denne rammen kan kommunen gjennom ordinær budsjettprosess fastsette hvor stor fellingsavgiften skal være lokalt.

I henhold til forskriften skal kommuner der det er adgang til jakt etter elg og/eller hjort kreve inn fellingsavgifter og etablere et kommunalt viltfond. Som inntekter til viltfondet skal regnes:

- Offentlig fellingsavgift for elg og hjort fastsatt av kommunen.
- Tilskudd fra det statlige viltfond
- Fondets årlige avkastning

## **4.2. Offentlig hjorteviltforvaltning**

### **4.2.1. Forvaltningsnivå**



### **Miljødirektoratet**

Miljødirektoratets viktigste rolle i hjorteviltforvaltningen er å være et forvaltningsorgan som gjennomfører statlig politikk gitt gjennom rammer og føringer i statsbudsjettet, og stortingsmeldinger.

### **Fylkeskommunen**

Fra og med 1. januar 2010 er fylkeskommunene innlemmet som et nytt forvaltnings-organ i viltforvaltningen, og har overtatt ansvaret på de fleste områder for de jaktbare viltartene, herunder også hjorteviltet, med unntak av villrein. Dette innebærer at det for elg, hjort og rådyr er fylkeskommunene som har førstelinjeansvaret på regionalt nivå, primært i rollen som tilrettelegger og koordinator. Pedagogiske og økonomiske virkemidler er fortsatt viktige, og fylkeskommunene har en viktig rolle med å bygge opp den faglige kompetansen på lokalnivået, både hos kommunene og hos jaktrettshaverne. Kompetanse, både i form av kunnskap og vilje, er avgjørende for å lykkes i den lokale forvaltningen.

### **Fylkesmannen**

Fylkesmannens rolle i hjorteviltforvaltningen er å være rettsikkerhetsinstans og veileder i tilknytning til klagebehandling av kommunale vedtak.

### **Kommunen**

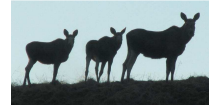
Kommunen har ulike roller i den lokale hjorteviltforvaltningen. Det er roller som myndighetsutøver, tjenesteyter, arealplanmyndighet og lokalpolitisk styringsorgan. For å sikre en god hjorteviltforvaltning er det ønskelig og nødvendig at kommunen legger klare føringer for en god administrativ organisering på alle plan.

Som forvaltningsorgan er noen av de viktigste oppgavene å:

- Godkjenne lokale mål og retningslinjer og forvaltningsplaner for hjortevilt.
- Følge opp at de forskjellige aktører innenfor utmarksforvaltningen etterlever lover, forskrifter, lokale mål og retningslinjer og forvaltningsplaner for hjortevilt.
- Fastsette forskrift om åpning av jakt på elg, hjort og rådyr.
- Fastsette forskrift for minsteareal for elg, hjort og rådyr.
- Godkjenne oppretting og endring av vald.
- Behandle og godkjenne bestandsplaner for vald godkjent for jakt etter elg, hjort og rådyr.
- Utstede fellingstillatelser.
- Gi skadefellingstillatelser.
- Håndtere fallvilt.
- Forvalte viltfondet.

Som tjenesteproducent skal kommunen bidra til å motivere private til å ta ansvar i hjorteviltforvaltningen, arbeide for kompetanseoppbygging og legge til rette for lokalt og





regionalt samarbeide. En annen viktig oppgave som tjenesteyter kan være å bidra med støttefunksjon i rådgivende samarbeidsorgan.

Som lokalpolitisk styringsorgan må kommunen ha et bredt perspektiv i hjorteviltforvaltningen, der lokale mål og rammer blir satt ut fra hensyn til viltet, næringsvirksomheten innenfor jaktsalg og interessene og behovet i ulike samfunnssektorer. Her nevnes spesielt skog og innmark og omfanget av påkjørsler på vei.

#### 4.2.2. Regionalt samarbeid

ValHall elgregion (området mellom Begna og Hallingdalselva, ca. 3 mill da.) har eksistert som et uformelt forum siden 1994. Sammensatt av rettighetshavere og off. kommunale forvaltere har det vært et diskusjonsforum som har bidratt til fellesforvaltning av en elgstamme som trolig, for store delers vedkommende, har samme leveområde. Foranledningen var store vinterkonsentrasjoner med trekkelg i østlige deler av Hallingdal.

Det er så lang lagt ned mye arbeid og samlet et stort relevant datagrunnlag for stammeutviklingen i området disse årene. Likeens har en i noen grad oppnådd konsensus for forvaltning utfra de fordeler og ulemper elgstammen gir. Forumet har årlige møter der status for elgbestanden blir presentert av i form av rapport utarbeidet av Faun Naturforvaltning AS. Rapporten bygger på innsamlet materiale fra jegerne (Sett-elg, vektdata og tannanalyser).

### 4.3. Retningslinjer

#### 4.3.1. Adgang til jakt og minsteareal

Adgang til jakt

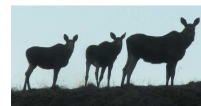
I henhold til forskriften om forvaltning av hjortevilt av 15.02.2012 er kommunen gitt myndighet til å åpne adgang til jakt på hjort, rådyr og elg i Gol kommune.

#### 4.3.2. Minsteareal

Forskrift om forvaltning av hjortevilt, § 8 Fastsettelse av minsteareal og fellingskvoter: *Kommunen fastsetter minstearealet for elg, hjort og rådyr i en forskrift. Det kan fastsettes ulikt minsteareal for ulike deler av en kommune. Forslag om endring av minsteareal skal fremmes innen 1. mars og fastsettes av kommunen innen 15. april.*

Før fastsetting av minstearealet skal kommunen vurdere følgende:

- Kommunens målsettinger for utvikling av bestandene
- Bestandenes tetthet/størrelse og sammensetning, hovedsakelig basert på jaktstatistikk, sett elg/sett hjort og andre tilgjengelige opplysninger om bestandsutviklingen for vedkommende art i kommunen.
- Beiteforholdene og artens livsvilkår ellers, herunder sesongtrekk.
- Eventuelle konflikter i forhold til jord-, hage- og skogbruk.



- Viltpakjørsler langs vei og annen irregulær avgang
- Andre mulige konfliktpunkter

Fastsetting av minstearealet er det viktigste virkemiddel i reguleringen av bestandsstørrelsen. Minstearealet bør samordnes med de øvrige virkemidler for å nå målet i hjorteviltforvaltningen. Andre virkemiddel er fravik av minstearealet (§ 9) og bestandsplanlegging (§ 19). I noen få tilfeller der øvrige virkemidler er forsøkt uten hell, eller der akutte situasjoner oppstår, kan kommunen vurdere skadefelling (Naturmangfoldloven § 18.4). Det normale bør være ett minsteareal pr. kommune for hver art. Det kan imidlertid fastsettes forskjellige minsteareal i ulike deler av en kommune dersom det er vesentlig forskjell på produksjonsgrunnlag, bestandstetthet eller skadepress. Ved fastsetting av forskjellige minsteareal, bør grensen mellom områder med ulike minsteareal følge klare skillelinjer i terrenget. Eksempler på slike grenselinjer: Riks- og fylkesveger, større vassdrag, snaufjellstrekninger m.v.

Minstearealet for jakt etter hjortevilt i Gol er bestemt i Forskrift om adgang til jakt etter elg, hjort og rådyr, Gol kommune, Buskerud. Fastsatt av Gol kommunestyre 14. mai 2002.

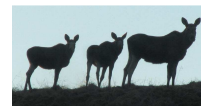
Tabell 1. Minsteareal for elg, hjort og rådyr i Gol kommune

Hele/Deler av kommunen	Elg: Minsteareal daa	Hjort: Minsteareal daa:	Rådyr: Minsteareal daa
Gol kommune. Sør for Hallingdalselva	3.000	1.500	500
Resten av kommunen	3.000	6.000	500

#### 4.3.3. Tellende areal

Iflg. *Forskrift om forvaltning av hjortevilt, § 10* Krav til valdet skal valdet være sammenhengende og ha en avgrensning og en form som gjør det egnet til jakt på vedkommende viltart eller viltarter, og som gjør det sikkerhetsmessig forsvarlig å utøve jakt og fangst. Et vald må ha tellende areal som minst svarer til gjeldende minsteareal i vedkommende område. Innen det enkelte vald skal kommunen godkjenne tellende areal slik: *For elg, hjort og rådyr skal kommunen regne som tellende areal: Skogareal og myr under skoggrensa. Med skogareal menes både produktiv og uproduktiv skog, og både lauvskog og barskog. Kommunen kan også godkjenne andre areal typer som tellende areal, der disse er av stor betydning for vedkommende art. Videre kan kommunen bestemme at områder som er omdisponert slik at arealet ikke naturlig nyttes av vedkommende viltart, ikke skal medtas som tellende areal.*

Hjorteviltet i Gol nytter i prinsippet alt tilgjengelig areal. For å beregne tellende areal gjøres det fratrukk for vann større enn 500 daa, industriområder, boligfelt og tettbebyggelse.



#### 4.3.4. Jakttider

Jakttidene på elg, hjort og rådyr i Gol i henhold til nye forskrift om jakttider for 2012 – 2017:

Tabell 2: Jakttider for hjorteviltet i Gol

Elg	Hjort	Rådyr
25.09 - 23.12	01.09 - 23.12	Bukkejakt: 10.08 - 23.12
		Ordinær jakt: 25.09 – 23.12

Regulering av jakttid innenfor de sentralt fastsatte jakttider

Miljødirektoratet presiserer at innenfor den jakttiden som fastsettes sentralt eller regionalt/lokalt har rettighetshaveren anledning til å bestemme dato for jaktstart og jaktslutt. Rettighetshaveren kan fastsette en senere jaktstart og/eller avslutte jakta tidligere enn de datoer som er fastsatt av forvaltningsmyndighetene. På denne måten gis det mulighet for at de faktiske jakttidene i størst mulig grad kan tilpasses lokale forhold og interesseavveininger. Dette gir også rettighetshaver ansvar og virkemidler i forhold til å begrense uttaket fra bestander der slike begrensinger synes riktig.

#### 4.3.5. Fellingsavgifter og viltfond

Fellingsavgiften skal kreves inn for felte dyr etter at jakta er avsluttet på bakgrunn av rapportert fellingsresultat. Gjeldende fellingsavgifter følger satsene Staten har fastsatt, sist justert i 2013.

Fellingsavgiftene er som følger:

Tabell 3. Fellingsavgifter elg og hjort

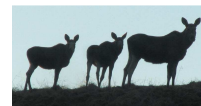
Art	Voksen	Kalv
Elg	496	292
Hjort	379	230

#### 4.3.6. Viltfondet

Viltfondet kan brukes til å gi tilskudd til tiltak for å fremme viltforvaltningen, styrke kunnskapen om viltet, jaktorganisering, dekke utgifter i forbindelse med fallvilthåndtering samt tiltak for å forebygge skade på landbruksnæring voldt av hjortevilt. Fondet kan ikke brukes til kommunal administrasjon av viltforvaltning, erstatte skader voldt av vilt eller til skuddpremier.

#### 4.3.7. Årshjul for lokal forvaltning av hjortevilt

Årshjulet angir tidsfrister for viktige gjøremål fra Forskrift om forvaltning av Hjortevilt og bever og beskriver hvem som står ansvarlig for tiltaket.



Tabell 4. Årshjul for lokal forvaltning av hjortevilt

Dato	Hva, ref hjorteviltforskriften	Hvem
1.mars	Forslag om endring i minsteareal fremmes ovenfor kommunen (§8)	Hvem som helst
1.april	Melding til kommunen om eventuelle endringer i valdet (§12)	Valdansvarlig representant
15.april	Forskrift om minsteareal fastsettes (§ 8)	Kommunen
1.mai	Bestands- og avskytningsplan (hvert 3. år)	Valdansvarlig representant
1.mai	Søknad om godkjenning av vald sendes til kommunen (§11)	Valdansvarlig representant
15.juni	Godkjenning av vald for jakt på hjortevilt (§13)	Kommunen
15.juni	Fellingstillatelsen er sendt valdansvarlig representant (§ 18) *	Kommunen
14 dager etter siste jakt dag	Rapport om årets fellingsresultat av hjortevilt (§ 25) *	Valdansvarlig representant
30 dager etter siste jakt dag	Rapport om årets fellingsresultat for statistisk bruk gjennom hjorteviltregisteret (§25) *	Kommunen

Gjøremål merket \*, skal gjennomføres hvert år.

## 4.4. Privat hjorteviltforvaltning – lokal organisering

1960 ble Gol jakt og fiskeeierlag stiftet og dette laget var åpent for hele Gol. Det var ingen betalende medlemskap. 1988 skiftet laget navn til Gol grunneierlag.

I Gol kommune er den private siden av hjorteviltforvaltningen styrt av rettighetshaverne gjennom valdstyrer for det enkelte vald.

Vald 10 består av jaktfeltene Tretteskogen 1 og 2, Høgehaug, Granheim/Skaraåsen og Grovfeltet, og er det største jaktvaldet i Gol på til sammen 257 325 dekar.

Hoftun storvilt (vald nr. 3) består av jaktfeltene Hoftun sameige og Hoftun heimskog og teller til sammen 59 300 dekar.

Rotneim/Narum (vald nr. 8) består av jaktfeltene Rotneim og Narum og teller til sammen 35 720 dekar.

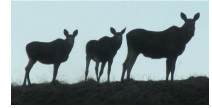
Vardefjell driftsplanområde er et vald som ligger både i Gol og Nes kommune. Siden de største arealene ligger i Nes kommune blir valdet administrert av Nes kommune, men fellingsavgiftene blir betalt til Gol kommune.

### 4.4.1 Vald

#### Valdansvarlig representant og jaktleder

Der utmarkslagets areal er godkjent av kommunen som et vald, er det naturlig at lederen for laget har oppgaven som valdansvarlig representant. Vervet og ansvaret er definert i § 12 i Forskrift om forvaltning av hjortevilt.

Ethvert vald skal ha en representant som opptrer på vegne av jaktrettshaverne i valdet overfor kommunen i saker som berører valdet.



I ny forskrift for utøvelse av jakt, fangst og felling av 15.03.2013 er funksjonen som jaktleder reinnført ( i forskriften fra 2002 var dette ikke med). Det viser seg at det også kan være hensiktsmessig at kommunen sitter med jaktlederens navn og adresse for jaktlag som jakter elg og hjort, derfor ønsker direktoratet igjen å forskriftfeste krav om jaktleder også for jakt på elg og hjort. I prinsippet er selvsagt hver enkelt deltaker på jaktlaget til enhver tid ansvarlig for sine egne handlinger under jaktutøvelsen. Jaktlederen bør tillegges oppgaven med å koordinere jaktutøvelsen og påse at jakta foregår sikkerhetsmessig forsvarlig og i tråd med offentlige bestemmelser.

Plikten til å oppnevne jaktleder er nå forskriftsfestet slik i den nye forskriften:

*§ 26 a. nytt tredje ledd skal lyde:*

*Jaktlag som deltar i jakt etter elg, hjort og bjørn skal utpeke en ansvarlig jaktleder.*

*Valdansvarlig plikter å melde jaktleders navn og adresse til kommunen før jaktlaget starter jakta.*

### **Det offentlige krav til valdet**

Iflg. Forskrift om forvaltning av hjortevilt, § 10 Krav til valdet, skal valdet være sammenhengende og ha en avgrensning og form som gjør det egnet til jakt på vedkommende viltart eller viltarter. Valdet kan omfatte annet areal enn tellende areal. Et vald må ha tellende areal som minst svarer til gjeldene minsteareal i vedkommende område.

## **4.5. Bestandsplanbasert forvaltning**

En av intensjonene med lokal forvaltning er at hjorteforvaltningen skal være basert på bestandsplaner som er utarbeidet av rettighetshaverne i samarbeide med lokale myndigheter og berørte organisasjoner. Miljødirektoratet har med utgangspunkt i politiske føringer om å styrke ansvaret til kommuner og rettighetshavere definert følgende retningslinjer:

- Kommunen er etablert som offentlig forvaltningsorgan i vilt- og fiskeforvaltningen.
- Rettighetshaverne har et praktisk og finansielt ansvar for forvaltningen av vilt- og fiskeressursene som står i forhold til deres eksklusive rettigheter og økonomiske interesser. Rettighetshaverne skal organisere seg i fellesorganer for vilt- og fiskeområder og gå sammen om en felles forvaltning av ressursene i henhold til driftsplaner.

### **4.5.1. Bestandsplaner – innhold og planprosess**

En bestandsplan tar for seg hvordan valdet/grunneierlaget vil forme og skjøtte hjorteviltbestanden i planperioden. All hjorteviltforvaltning, herunder avskytning, bør skje etter en plan, og kommunen må gjøre vedtak om målsettingen for forvaltningen av hjorteviltet, jf § 3. Dette er et viktig grunnlag for den private planleggingen, og for den offentlige godkjenningen av bestandsplanen. Kommunen skal legge til rette for og stimulere jaktrettshaverne til å lage planer for en god, målrettet bestandsforvaltning.

I Gol kommune er det ikke et krav om bestandsplaner for hjorteviltet, men det har vært praksis for valdene å lage 3-årige bestandsplaner for elg og hjort siden muligheten for dette ble innført med ny hjorteviltforskrift i 2002. Vald 10 var først ute med 3-årig driftsplan fra



Mål og retningslinjer for forvaltning av elg og hjort i Gol kommune jaktåret 1995. Valdet besto den gang av Tretteskogen, Høgehaug og Granheim/ Skaraåsen. I 2001 kom Grov med. Narum/ Rotneim gikk sammen om driftsplaner fra 1999. De øvrige jaktvaldene i Gol fikk driftsplaner fra 2000. Fra 2002 ble driftsplaner som kun organiserte hjortevilt forandret til bestandsplaner. Det er i første rekke jaktrettshavernes ansvar å planlegge forvaltningen og avskytingen i det enkelte vald. Denne planleggingen kan være resultat av en dialog mellom privat og offentlig sektor da det er knyttet både private og offentlige interesser til hjortevilt. For rådyr har det ikke blitt laget noen bestandsplaner, og jakt på rådyr er ikke omfattet av den kommunale viltforvaltningen annet enn det som er lovpålagt.

#### § 19 Bestandsplan og fellingstillatelse for elg og hjort

*Kommunene kan godkjenne en flerårig, maksimalt 5 årig, bestandsplan for et vald eller et bestandsplanområde godkjent for jakt etter elg og/eller hjort og som disponerer et areal på minimum 20 ganger minstearealet. Planen skal inneholde målsetting for bestandsutviklingen og plan for den årlige avskytingen i antall, fordelt på alder og kjønn. Planens målsetting skal være i samsvar med kommunens mål, jf § 3, for å bli godkjent.*

Denne målsettingen skal ta hensyn til offentlige målsettinger for å bli godkjent. Når det foreligger en godkjent forvaltningsplan for vald, skal kommunen gi en samlet fellingstillatelse for hele planperioden som valgfrie dyr.

Det er satt et minimumskrav til bestandsplanområdets størrelse på 20 ganger minstearealet. Det ligger i begrepet bestandsplan at det krever en viss størrelse for et område for å være i stand til å ha en reell påvirkning på en bestand.

Jaktvaldene må handle innenfor rammer som er gitt av stat og kommune – og ikke minst premisser knyttet til hjorteviltets biologi. Kommunen må definere klare mål og rammer for hjorteviltforvaltningen som jaktvaldene og private rettighetshavere kan forholde seg til. Dette vil lette planarbeidet og den senere kommunale godkjenningprosessen.

#### **4.5.2. Virkemidler og suksesskriterier for planbasert forvaltning**

En privat hjorteforvaltning som skal funksjonere godt, krever organisasjoner som er formaliserte og demokratiske, og som har myndighet til å treffe flertallsbeslutninger.

God organisering i hjorteviltforvaltning handler ikke bare om at samarbeid må fungere internt i laget. Like viktig er det å etablere et samarbeide mellom flere lag over et tilstrekkelig stort geografisk område. Uten samarbeid hvor det blir skapt mest mulig lik virkelighetsoppfatning, og der man drøfter felles mål og tiltak, kan det være fare for at hjorteforvaltningen ikke lykkes.

Kunnskapsutveksling er viktig i viltforvaltningen. Kommunen må etablere rutiner som sikrer flyt av kunnskap, biologiske data og annen informasjon mellom jaktvaldene og andre aktører i forvaltningen. Jaktvaldene selv har også en viktig informasjonsoppgave med å formidle kunnskap til sine medlemmer.



Roller og ansvar må klargjøres. Det beste er å utvikle dette i felles møter. Man må se den lokale hjorteforvaltningen i sammenheng med politiske føringer og endringer i lover og forskrifter. Kommunen må se sin rolle som tjenesteprodusent, men den skal også være premissleverandør og ivareta et helhetsansvar ved å se ulike samfunnsinteresser i sammenheng.

#### **4.5.3. Avvik fra bestandsplanene**

Bestands- og avskyttingsplanen er en bindende avtale mellom jaktvaldene og kommunen. Ved planperiodens slutt skal avvik i planen, og eventuelt årsak rapporteres til kommunen. Dersom det oppstår vesentlig avvik i alders- og kjønns sammensetning i uttaket i forhold til det planlagte, og/eller det oppstår endringer i planens forutsetninger, kan kommunen trekke planens godkjenning tilbake, eventuelt ikke godkjenne ny plan.

#### **4.5.4. Rapportering og bearbeiding av fellingsdata**

I henhold til Forskrift om forvaltning av hjortevilt, § 25 *Rapportplikt*, kan kommunen pålegge jegerne og/eller jaktrettshaverne å rapportere opplysninger om viltbestanden i sitt jaktfelt eller vald ved å registrere sett elg eller sett hjort, samle inn kjever, kjønnsorganer og lignende til analyse og bruk i forvaltningen.

Valdansvarlig representant skal rapportere årlig fellingsresultat på fastsatt skjema til kommunen innen 14 dager etter jaktas utløp. Det er samme tidsfrist for innlevering av annet materiell som kommunen iflg. § 25 kan kreve innsamlet.

Kommunen skal innen 30 dager etter siste jaktdag rapportere dette for statistisk bruk gjennom Hjorteviltregisteret.

#### **4.5.5. Evaluering og rullering av planperioder**

En slutført bestandsplan skal evalueres med tanke på resultat og måloppnåelse, både på valdnivå og for kommunen som helhet. Evaluering på valdnivå er et ansvar for valdet, og et viktig grunnlag for målsetting og tiltak i neste planperiode. Vilt og innlandsfiskenemnda koordinerer evalueringsprosessen mellom vald og ser til at evalueringskriteriene er mest mulig faktaorientert, samordnet og relevante, og slik sett bidrar til faglig samarbeid over valdgrensene.

Det enkelte vald har avgjørende og viktige funksjoner når det gjelder informasjonsflyt og kunnskapsinnhenting til bruk i kommunal planlegging og forvaltningsstrategi. De samme instanser står også helt sentralt når det gjelder gjennomføring av koordinerte forvaltningstiltak som bestandsplaner. Bidragene fra vald kan ha avgjørende betydning for beslutningsgrunnlaget i kommunen.

Faktabasert evaluering forutsetter at det ved starten av planperioden ble iverksatt tiltak for å samle biologisk materiale, detaljert jaktstatistikk og annen informasjon om bestandsutviklingen. Bare slik kan en dokumentere effekter av forvaltningstiltak i planperioden i forhold til lokale og kommunale målsetninger.

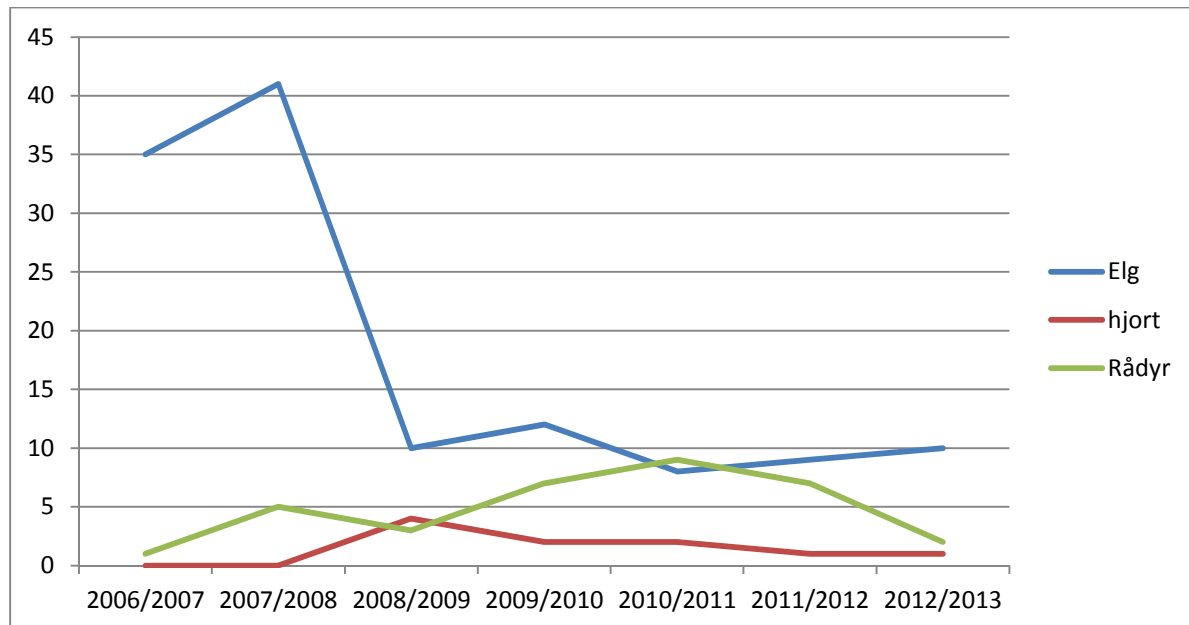


Erfaring tyder på at rullerende bestandsplanperioder på tre år er passende både for elg og hjort. Tre år representerer trolig et passende intervall for justeringer i videre målsettinger og tiltak, og da slik at en unngår store svingninger i bestandsutviklingen.

#### 4.6. Håndtering av fallvilt og ettersøk av skadet vilt

Utdrag fra Rundskriv mars 2002 Viltloven:

*”Skadet hjortevilt og bever som må avlives, og hjortevilt og bever som felles som skadedyr, er kommunenes eiendom. Kommunen skal rapportere irregulær avgang av hjortevilt til Statistisk Sentralbyrå. Fallvilt og lignende av andre arter er det statlige viltfonds eiendom. Kommunen skal sørge for å ta vare på skadet vilt, og vilt som felles som skadedyr. For å følge opp dette, skal kommunen sørge for at hjortevilt som er skadet ved påkjørsel av motorkjøretøyer, under jakt, eller på annen måte, ettersøkes og om nødvendig avlives...”*

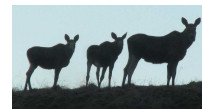


Figur 1 viser fallvilt (trafikkdrept) i perioden 2006 – 2013 (Kilde: SSB og hjorteviltregisteret)

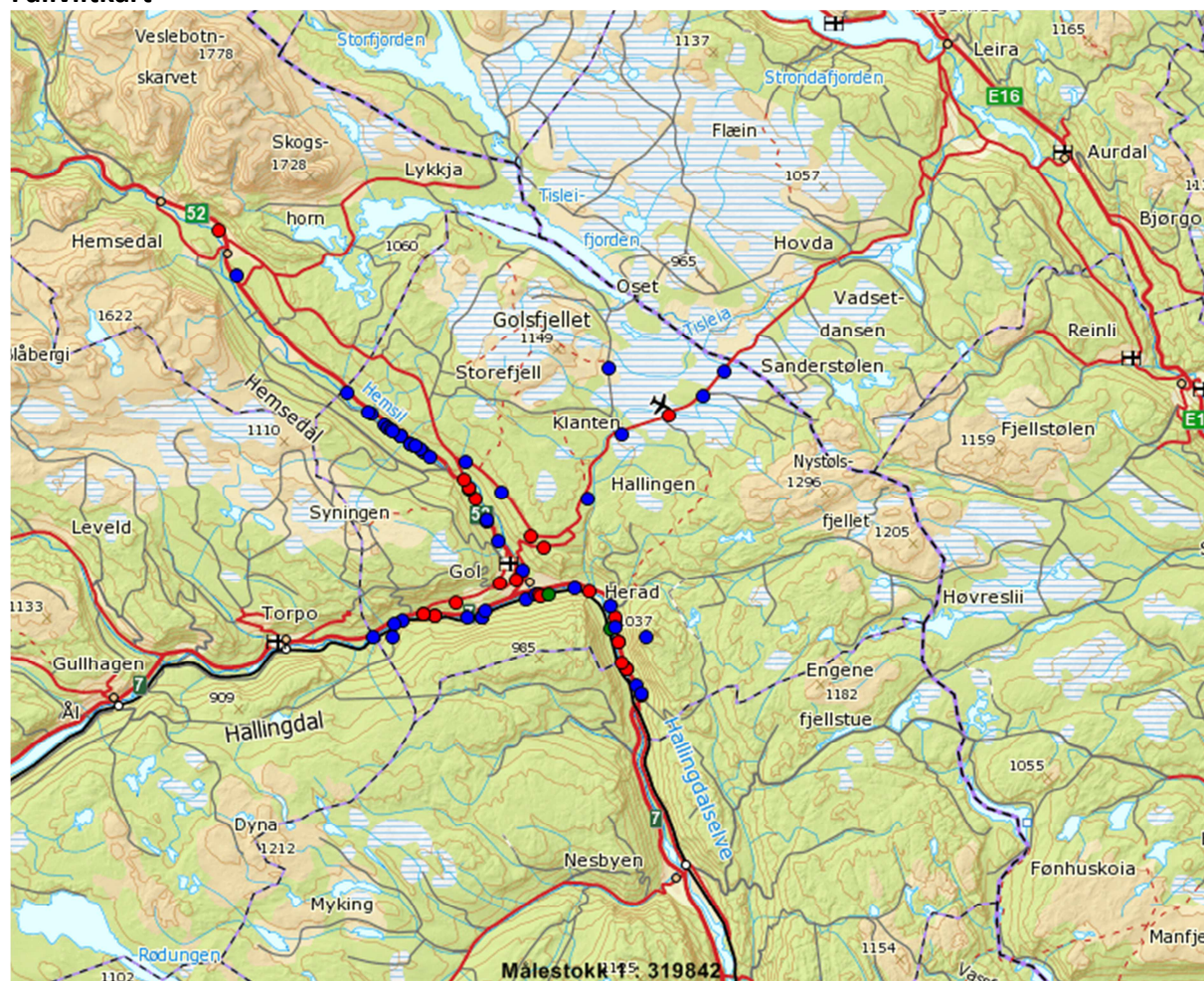
Som figur 1 viser så har Gol kommune hatt en positiv utvikling hva gjelder fallvilt. Disse registreringene viser resultatet av kollisjon mellom hjortevilt og motorkjøretøy/ tog. Det oppstår også tilfeller hvor hjorteviltet dør på andre måter, men som ikke vites sikkert. Disse tallene er ikke tatt med, da de utgjør en svært liten andel av statistikken. Gol kommune har en fast kjerne av fallviltmannskaper, og som mottar godtgjøring for den jobben de gjør. Fallviltmannskapene er også omfattet av kommunens forsikring når de er ute på oppdrag og disponerer egen tilhenger med vinsj. I januar 2008 ble det opprettet et eget telefonnummer for å komme i kontakt med fallviltgruppen i kommunen. Fra dette nummeret kan man bli satt videre til den fallviltkontakten som har vakt. Denne ordningen har fungert tilfredsstillende og bør videreføres.

Alle fallvilthendelser blir registrert i hjorteviltregisteret. Dette gjelder også dyr som ikke blir funnet eller friskmeldt. Utgiftene til ettersøk dekkes dels over det kommunale viltfondet og av næringsavdelinga sitt budsjett.





## Fallviltkart



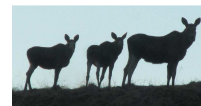
Figur 2. Trafikkdrept fallvilt registrert i Gol kommune i perioden 2006-2013. Blå sirkel = elg, rød sirkel = rådyr og grønn sirkel = hjort

### 4.7. Indikatorer i hjorteviltforvaltningen - kunnskapsgrunnlaget

Hjorteviltforvaltningen skal være kunnskapsbasert. I forbindelse med utarbeidelse og gjennomføring av bestandsplaner i privat regi er det derfor en forutsetning at de mål og virkemidler som utformes, er basert på eksisterende kunnskap. Dette gjelder både kunnskap om hjorteviltbestandene, leveområdet og hvordan hjorteviltet påvirker andre samfunnsinteresser lokalt.

Noen av dagens viktigste kunnskapskilder i forbindelse med planlegging av bestandsutvikling er:

- Fellingsstatistikk
- Bestandsstruktur (kjønns- og aldersfordeling)
- Tilvekstrater
- Slaktevekter
- Kjeveanalyser/aldersbestemmelse + annet biologisk materiale (livmor)
- 'Sett elg' registreringer
- Statistikk, irregulær avgang
- Merkeprosjekt elg



➤ Beitetakseringer

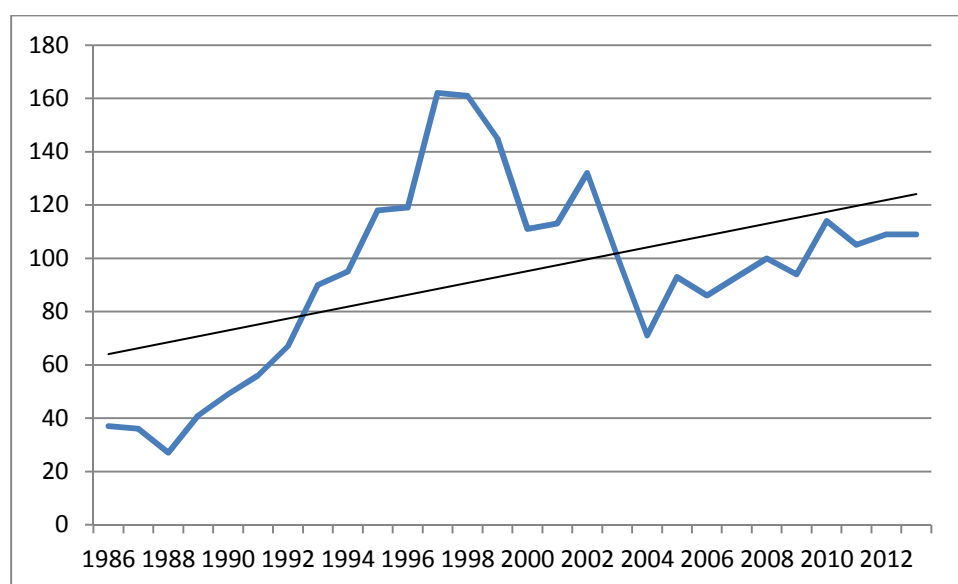
Ingen av kildene gir eksakt informasjon om hvor stor hjorteviltbestandene er, men kan gi informasjon om hvordan bestandene og andre forhold endrer seg over tid.

Hvert år blir innsamlet informasjon fra jegerne og fra fallviltgruppa bearbeidet og analysert av Faun Naturforvaltning AS og presentert i egen rapport for elgregionen ValHal. Rapporten skildrer elgtetthet, bestandsstruktur, bestandskondisjon og kostnader knyttet til høy elgtetthet. Ut i fra dette blir det også gitt et råd hva gjelder jaktuttak for kommende jakt sesong for hele elgregionen.

## 5. Hjorteviltet i Gol

Hjorteviltartenes historie på Gol er primært en historie om elgen selv om elg i første halvdel av 1900-tallet var et sjeldent syn i kommunen. Hjorten har vandret inn til kommunen fra vest i løpet av de siste 20 år. Rådyret er det liten kunnskap om, men dette dyret har trolig alltid vært tilstede i kommunen.

### 5.1. Elgen, utvikling og status



Figur 2. Felte elg i Gol kommune siden 1986. Kilde: SBB

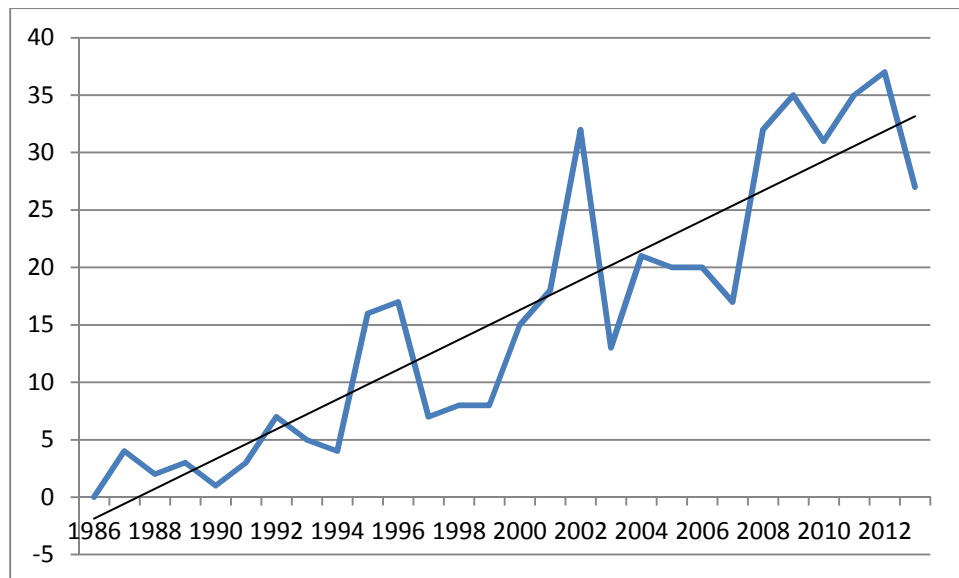
Som figur 2 viser har beskatningen av elg i Gol hatt en jevn vekst siden 1980 tallet (se trendlinja). Avskytingen hadde nærmest en eksponentiell vekst på slutten av 1980 tallet og toppåret var i 1995, da 160 elg ble skutt i kommunen. Avskytingen har siden den gang gått nedover før avskytingen igjen tok seg opp fra 2004 og fram til i dag.

Både før og etter krigen ble det felt svært lite elg i Gol. 1-2 elg i de fleste vald. På den tiden var også jakttiden kort og det var ikke så mange som jaktet. Først på 80-tallet og siden på 90-tallet økte elgtettheten kraftig, både som følge av en mer målrettet avskyting og på grunn av innvandring av elg fra omkringliggende områder.



Mål og retningslinjer for forvaltning av elg og hjort i Gol kommune  
Jakt på elg ble administrert i enkeltvald, som senere skiftet navn til jaktfelt da de valdene vi har i dag ble stiftet. Fram til 1950 var det vanlig at hver grunneier fikk et elglår i betaling for jakt på sin eiendom. Fra 1952 ble det enighet om å betale for dyret.

## 5.2. Hjorten, utvikling og status



Figur 3. Felte hjort i Gol kommune siden 1986. Kilde SSB

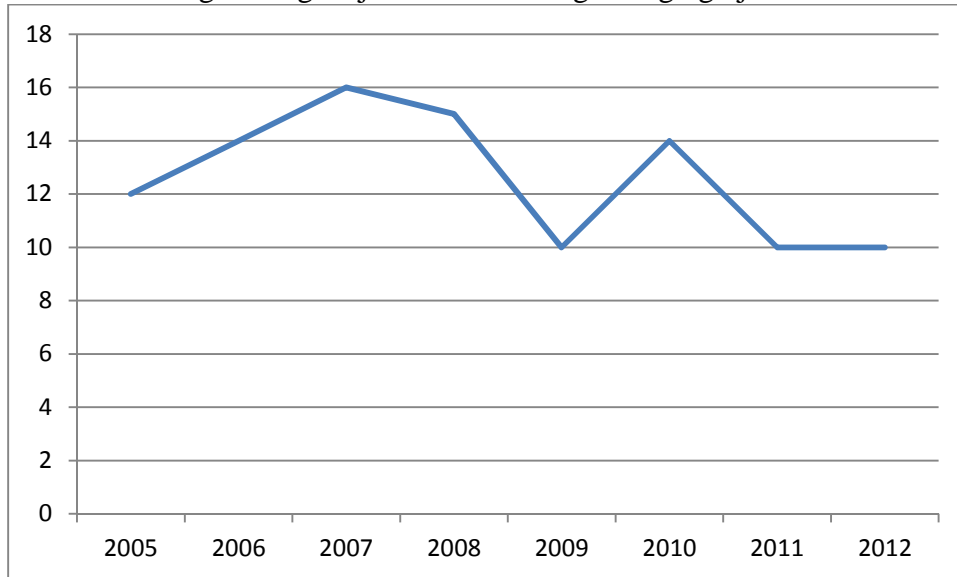
Hjorten er nykommeren av hjorteviltartene i kommunen. Det har nok vært tilfeller der dyr har blitt sett i Gol tilbake på 1950 tallet, men jakt på dyret ble først vanlig mot slutten av 1980 tallet og starten på 1990-tallet. I løpet av de siste 10 årene har bestanden økt kraftig, og avskytingen likeså. Hjorten har vandret inn fra Vestlandet og finnes trolig over hele kommunen, selv om kjerneområdene er i Vestlia (Narumfeltet) og i Øygardane/ Grønlio (Granheim-Skaraåsen feltet).

## 5.3. Rådyret, utvikling og status

Rådyret er det minste av hjorteviltartene og er nok det dyret av disse vi har minst kunnskap om. Rådyret har trolig alltid vært i kommunen, selv om bestandene har variert veldig. Da rovdyrbestandene var tilnærmet utryddet i etterkrigstiden hadde rådyrene gode vilkår, selv om strenge vintre naturlignok påvirket bestandene negativt. Jakt på rådyrene har ikke vært et kommunalt anliggende, annet et at kommunen har utstedt fellingsløyver. Det er ikke bestemt hvordan fordelingen av hunn- og hanndyr skal være, ei heller fordelingen i alder.



## Mål og retningslinjer for forvaltning av elg og hjort i Gol kommune



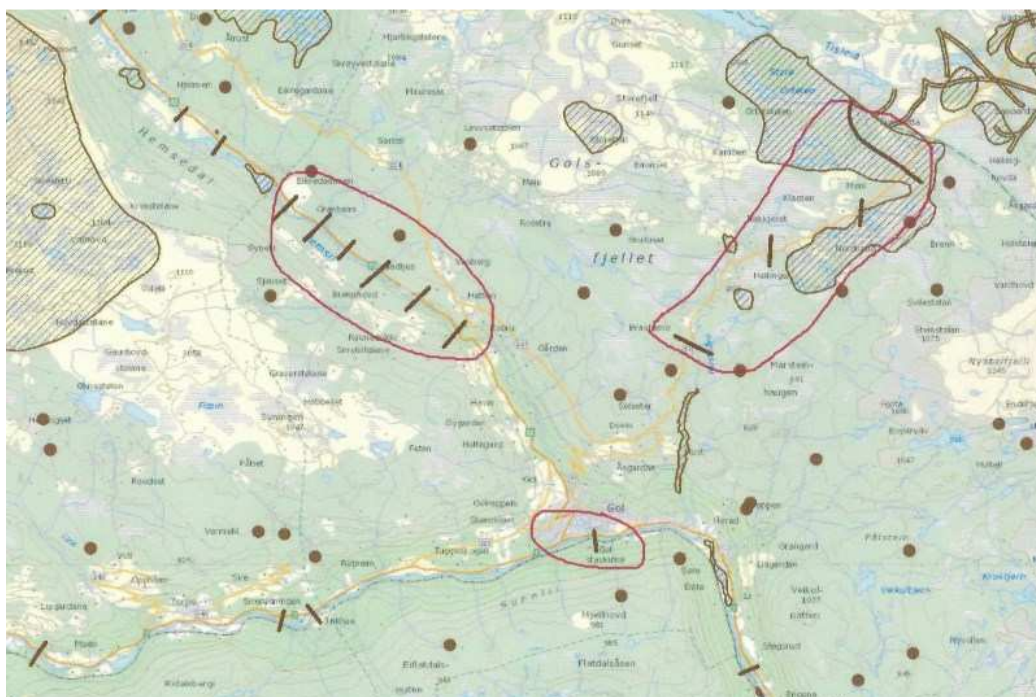
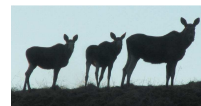
Figur 4. Felte rådyr i Gol kommune siden 2005 (kilde: Hjorteviltregisteret)

Som figur 4 viser skytes det få rådyr i Gol (i hvert fall med hensyn til den statistikken kommunen har). Mulig at avskytningen var høyere før.

### 5.4 Viktige viltområder

En utfordring for kommunen er å sikre større sammenhengende viltområder som har en viktig funksjon for mange viltarter. Dette vil i første rekke dreie seg om fjell-, myr- og heiområder med høy tetthet av vilt og forekomst av viktige viltarter samt større skogområder lite påvirket av moderne skogbruk. For hjorteviltet er trekruter og vinterbeiteområder minimumsfaktorer, og derfor viktig å ta hensyn til i arealplanleggingen.

Vinterbeitene for elg er ikke kartfestet på naturbase.no, men i viltkartene som Fylkesmannen utarbeidet i 1986 er hoveddalføret i Gol skildret som et viktig område.



Figur 5. Trekkruiter elg og rådyr (innfelt med rød sirkel). Kilde: Naturbase

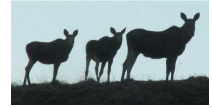
## 6. Mål og retningslinjer for forvaltning av hjorteviltet i Gol kommune

Under de enkelte avsnitt med mål for hjorteviltforvaltningen i Gol er det inkludert noen forslag til tiltak. Endelig liste med "Tiltak" for å nå målene må utarbeides og oppdateres av de ansvarlige aktørene for hjorteviltforvaltningen: Gol Kommune, vilt og innlandsfiskeremnda og de enkelte vald.

### 6.1. Sentralt fastsatte hovedmål

I Direktoratet for naturforvaltnings handlingsplan for hjorteviltforvaltning mot år 2000 var det fastlagt en del overordnede mål:

- Bestanden av elg, hjort og villrein skal stabiliseres innenfor et nivå som til enhver tid vurderes som bærekraftig, både i forhold til bestandenes kvalitet og i forhold til virksomheten i andre samfunnssektorer.
- Hjorteviltbestanden skal ha en biologisk forsvarlig kjønns- og aldersstruktur og opprettholde sin naturlige genetiske variasjon.
- Hjorteviltbestanden skal ikke representere en trussel mot biologisk mangfold.
- Hjorteviltbestanden skal gi mest mulig stabil avkastning som grunnlag for en sunn økonomisk og rekreasjonsmessig utnytting.
- Forvaltningen av leveområdene gjennom annen arealbruk skal sikre hjorteviltets krav til kvalitet og både lokal og regional funksjonalitet i et langsiktig tidsperspektiv.
- Hjorteviltets helsetilstand skal opprettholdes på et høyt nivå.
- Det skal tilrettelegges for en effektiv beskatning av høy kvalitet, som både gir et godt tilbud av hjorteviltjakt til befolkningen, og som minimaliserer konflikten med andre brukere av jaktområdene.



Målene er fortsatt gyldige. Det er kun kommet til én justering, og den er knyttet til hjorteviltets helseaspekt:

- Forvaltningen skal bidra til å sikre god velferd og helse hos elg, hjort, rådyr og villrein.

(Ref: DN Utredning 2009 -4: 'Moderne hjorteviltforvaltning med ny virkemiddelbruk mot 2015').

Selv om disse målene er generelle og kan være vanskelig å forholde seg til på lokalplan, så peker de på flere problemstillinger.

## 6.2. Hovedmål for forvaltning av hjorteviltet på Gol

Kommuneplanens samfunnsdel:

- Elg, hjort og rådyrressursene skal bli forvalta på en bærekraftig måte

## 6.3. Delmål (videreført fra strategi 2011 – 2013)

### 6.3.1. Mål for bærekraftig forvaltning

- Bedre beitegrunnlag. Rogn, osp, selje og vier skal være elgens viktigste fôrgrunnlag og må derfor være tilstede i levedyktige populasjoner i beiteområdene til elgen
- Bedre bestandskondisjon/økte slaktevekter
- Redusert elgbestand. For å bedre beitegrunnlaget må beitetrykket reduseres
- Minimalisere konflikter med andre samfunnsinteresser på grunn av for stor elgbestand (skader på plantefelt og trafikkpåkjørslar)
- Stabilisert hjortebestand.

### 6.3.2. Mål for administrativ forvaltningsstruktur

For å fremme god hjorteviltforvaltning er det ønskelig og nødvendig at kommunen legger klare føringer for god administrativ organisering på alle nivå. Rettighetshavernes organisasjoner må fungere godt i henhold til kommunale føringer, mål og retningslinjer. For at rettighetshaverne i Gol skal kunne ivareta sitt ansvar og være med å styre utviklingen i hjorteviltforvaltningen er det behov for samarbeid og tjenelige samarbeidsarenaer.

Kommunen har viltforvalter i 70 % stilling, men denne stillingen er også tildelt andre naturforvaltningsoppgaver slik at det reelle viltarbeidet kanskje er 10 % på årsbasis. Kommunen og rettighetshaverne må kanskje derfor sammen se på hvordan flere forvaltningsoppgaver kan ivaretas av rettighetshaverne og deres medlemsorganisasjoner.

### Mål

- En forsvarlig, tidsmessig, forutsigbar og langsiktig hjorteviltforvaltning som har bred samfunnsmessig legitimitet.
- Klar og oversiktlig administrativ organisering av forvaltningen og med aktører som har definert ansvar og oppgaver.
- Tydeliggjøre kommunens overordnede ansvar og rolle i forvaltningsspørsmål.
- Styrket viltforvaltning i Gol, spesielt hjorteviltforvaltningen gjennom økt involvering av rettighetshaverne.



## Mål og retningslinjer for forvaltning av elg og hjort i Gol kommune

- En god og framtidsrettet organisasjonsstruktur, - fra grunneiernivå til kommunale instanser.
- Alle rettighetshavere organisert i aktive og veldrevne vald.
- Et forum for forpliktende samarbeid mellom valdene.
- Et forum for samarbeid mellom kommunen, valdene og andre målgrupper.

### 6.3.3. Mål for valdorganisering

#### Elg

For å kunne gjennomføre en nødvendig, god og stammerettet forvaltning av elgbestanden, er det en fordel med store vald. I den nye hjorteviltforskriften er det krav om at arealet er minimum 20 ganger minstearealet (§19 Bestandsplan for elg og hjort). I 2013 var det 4 jaktvald som fikk fellingstillatelser for elg. Størrelsen på valdene varierer fra 3018 dekar til 257 325 dekar. Av disse er det 3 vald med bestandsplaner. Et vald uten bestandsplan fikk tildelt dyr etter § 21 i Forskrift om forvaltning av hjortevilt, noe som er mindre effektivt for å nå målene for ønsket bestandsutvikling.

Dagens valdstruktur gir et godt grunnlag for å ta hensyn til lokale forhold for å sikre en fornuftig forvaltning og avskytning. Men det er fortsatt rom for forbedringer gjennom bedre organisering, en reduksjon av antall vald og en optimalisering av valdgrensene. Med få og store vald har en større fleksibilitet i forvaltningen og fellingsprosenten blir erfaringsmessig høyere. Store jaktvald kan deles inn i mindre jaktfelt. Alle som jakter innenfor de ulike jaktfeltene må forholde seg til det interne regelverk satt av valdet. En slik organisering gir også muligheter for å utvikle bytte- og overgangsordninger mellom jaktfeltene innenfor valdet. En har fleksibilitet i forhold til eiendomsgrensener, og en kan i større grad jakte og felle dyra der de har tilhold innenfor valdet.

For å styre bestandsutviklingen er det generelt viktig å opprettholde en høy fellingsprosent, og godt samsvar mellom tildelte og felte dyr. Men målet om en høy fellingsprosent må til en hver tid balanseres mot de andre forvaltningsmålene.

#### Rådyr

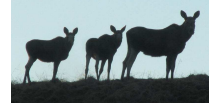
I 2013 er det 49 rådyrvald i Gol kommune. Det er ingen rådyrvald med bestandsplan. Majoriteten er små vald med fellingstillatelse inntil 5 dyr. Kommunen har ikke fokus på forvaltning av rådyrstammen, da dette ikke er ønsket fra rettighetshaversiden. Det blir felt svært få rådyr per år.

#### Hjort

I Gol kommune finnes det ingen egne hjortevald, men jakta på hjort er organisert inn under elgvaldene som oppfyller krav til minsteareal for hjorten.

#### Mål

- Gol skal ha en best mulig valdorganisering i forhold til hjorteviltets levemønster og arealbruk.
- Forvaltningen av elg og hjort i Gol kommune skal organiseres gjennom godkjente vald.



- Godkjente vald må møte kommunens krav og føringer til organisering og drift.
- Arealene innen det enkelte utmarkslag defineres som et felles jaktvald for alle hjorteviltartene.
- All forvaltning av elg og hjort i Gol skal være planbasert, og godkjenning av bestandsplanene skal være knyttet til kravet om god valdstruktur.
- Rettighetshaverne har et aktivt engasjement knyttet til å vedta, gjennomføre og følge opp planene i samarbeid med lokale myndigheter og aktører.
- Forenkle kommunens administrative arbeid med hjorteviltforvaltningen.
- Styrke grunneiervåets reelle medvirkning og beslutningsmuligheter.

### **Tiltak**

- Optimalisere areal og arrondering av vald.
- Utarbeide forslag til kommunale krav og føringer for organisering og drift av vald

#### **6.3.4. Mål for jaktoppsyn og kontroll**

En av kommunens oppgaver som offentlig forvaltningsorgan er å påse at viltlovens bestemmelser med forskrifter blir overholdt. Det samme gjelder for pålegg gitt av kommunen i medhold av lov eller forskrifter.

### **Hjorteviltforskriften**

§ 26 Straff. Overtredelse av bestemmelser gitt i eller i medhold av denne forskrift straffes etter straffereglene i viltloven § 56.

### **Viltloven**

§ 56. (strafferegler)

Med bøter eller fengsel inntil 1 år straffes den som overtrer regler gitt i eller i medhold av denne lov dersom ikke forholdet rammes av strengere straffebud. Under særlig skjerpene omstendigheter kan fengsel inntil 2 år anvendes. Gjelder overtredelsen også naturmangfoldloven, skal straffebestemmelsen i naturmangfoldloven § 75 anvendes.

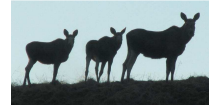
### **Utøvelsesforskriften § 37**

Enhver som utøver jakt eller fangst etter denne forskrift, plikter å la seg kontrollere av politiet, Statens naturoppsyn eller av lokalt jaktoppsyn som er godkjent av det statlige naturoppsynet eller har begrenset politimyndighet.

Det er politiet og Statens naturoppsyn (SNO) som etter loven er hovedaktørene nasjonalt når det gjelder oppsyn og kontroll med at offentligrettslige bestemmelser om utøvelse av jakt og fiske blir overholdt.

Ut over dette finnes det et stort antall lokale oppsyn som enten har oppdrag på vegne av SNO eller som har begrenset politimyndighet eller har begge deler. Det finnes også rent private oppsyn, som bare representerer grunneier(e) eller rettighetshaver(e).





I Gol fins Gol utmarksoppsyn, og dette oppsynet har gjennomført jaktoppsyn under elgjakta dog ikke i stor grad. Innen hjorteviltforvaltningen er det særlig to former for overtredelser

som lokale forvaltningsorganer aktivt bør gjøre noe for å motvirke. Dette gjelder uforsvarlig jaktutøvelse (sikkerhet og dyrevvern) og felling av dyr ut over lovlige kvoter.

Det er behov for et lokalt jaktoppsyn som kan utøve forvaltningsmessig tilsyn. Tilsynet vil ha adgang til å foreta rutinemessig kontroll med at de plikter jegeren har etter viltloven eller regler gitt i medhold av denne, blir overholdt under jaktutøvelsen.

De enkelte vald har egne interne regler og retningslinjer for jakt og ettersøk. Dersom medlemmer eller gjestejegere bryter lover, forskrifter eller interne retningslinjer er det opp til valdet selv å rydde opp. Sakene kan løses internt i laget, eller ved lovbrudd å oversende saken til rette instans som kan være kommunen eller politiet. Slike saker kan være både vanskelige og utfordrende å løse. Slike saker burde håndteres etter felles retningslinjer og med et felles reaksjonsmønster. Det kan en oppnå ved å etablere en ordning for å behandle ulovligheter og uregelmessigheter knyttet til jakt og ettersøk på hjortevilt på Gol. Over tid vil dette bygge kompetanse og kunne fungere som et rådgivende organ både for kommunen, politiet og rettighetshaverne og deres organisasjoner.

#### **Mål**

- Få på plass mer permanent jaktoppsyn med hjorteviltjakta. Samarbeid med politiet.

#### **Tiltak**

- Utarbeide retningslinjer for et mer permanent jaktoppsyn hver høst

#### **6.3.5. Mål for næring og rekreasjon**

*Forvaltningen skal sikre bestandsstørrelser som fører til at hjortevilt ikke forårsaker uakseptable skader og ulemper på andre samfunnsinteresser (§ 1 i Hjorteviltforskriftene).*

Forvaltningen av hjorteviltet skal gi muligheter for næringsinntekter og rekreasjon.

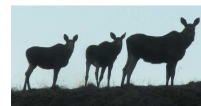
#### **Trafikkpåkjørsler:**

- Målsetninger og planer for trafiksikringstiltak utarbeides.

Påkjørsler av hjortevilt kan forekomme over hele kommunen. En bør tilstrebe at kjente viltoverganger blir ryddet for kratt og skog. Ansvaret for rydding av viltoverganger kan tillegges både rettighetshavere, veimyndighetene, jernbaneanverket og kommunen. Gol kommune deltar aktivt i forumet Vilt og Trafikk Hallingdal, som ble startet i 2009 med egen handlingsplan for å redusere påkjørslene av hjortevilt. Ny handlingsplan er vedtatt i 2014 med varighet til 2016.

#### **Beiteskader på skog og dyrka mark:**

Vekster i skog, det være seg trær eller annet, og vekster på dyrka mark er en del av det naturlige beitegrunnet til hjorteviltet, likevel:



- Hjorteviltstammene skal ikke bli så stor at dette går vesentlig ut over skog og dyrka mark.

#### **Andre interesser:**

Samtidig som hjorteviltet betyr mye for lokal verdiskaping, både i form av kjøtt og som grunnlag for jakt og andre opplevelsesbaserte aktiviteter, berører det også virksomheten i andre samfunnssektorer på både positive og negative måter.

- Det skal legges tilrette for at hensynet til andre interesser blir godt ivaretatt i forvaltningen av hjorteviltet.

#### **Andre jaktinteresser:**

- Det skal kunne drives småvilt- og storviltjakt samtidig i områder hvor dette er naturlig.

#### **Annet friluftsliv:**

- Jakt må ikke drives slik at den forårsaker uakseptable ulemper på andre friluftaktiviteter.

#### **6.3.6. Mål for forvaltning av elg**

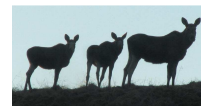
Bestanden av elg skal lokalt stabiliseres innenfor et nivå som til enhver tid vurderes som bærekraftig, både i forhold til bestandens kvalitet og i forhold til virksomheten i andre samfunnssektorer.

- Elgbestanden skal ha en biologisk forsvarlig kjønns- og aldersstruktur og opprettholde sin naturlige genetiske variasjon.
- Elgbestanden skal ikke representere en trussel mot biologisk mangfold.
- Elgbestandene skal gi mest mulig stabil avkastning som grunnlag for en sunn økonomisk og rekreasjonsmessig utnytting.
- Elgbestandens helsetilstand skal opprettholdes på et høyt nivå.
- Det skal tilrettelegges for en effektiv beskatning av høy kvalitet, som både gir et godt tilbud av elgjakt til befolkningen og som minimaliserer konfliktene med andre brukere av jaktområdene.
- Elgens leveområder skal sikres gjennom helhetlig arealplanlegging  
(Ref.: "Forvaltning av hjortevilt mot 2000 – Handlingsplan" nasjonal målsetning for forvaltning av elg, hjort, rådyr.)

#### **6.3.7. Mål for forvaltning av hjort**

Bestanden av hjort skal lokalt stabiliseres innenfor et nivå som til enhver tid vurderes som bærekraftig, både i forhold til bestandens kvalitet og i forhold til virksomheten i andre samfunnssektorer.

- Hjortebestanden skal ha en biologisk forsvarlig kjønns- og aldersstruktur og opprettholde sin naturlige genetiske variasjon.
- Hjortebestanden skal ikke representere en trussel mot biologisk mangfold.
- Hjortebestandene skal gi mest mulig stabil avkastning som grunnlag for en sunn økonomisk og rekreasjonsmessig utnytting.
- Hjortebestandens helsetilstand skal opprettholdes på et høyt nivå.



- Det skal tilrettelegges for en effektiv beskatning av høy kvalitet, som både gir et godt tilbud av hjortejakt til befolkningen og som minimaliserer konfliktene med andre brukere av jaktområdene.
- Hjortens leveområder skal sikres gjennom helhetlig arealplanlegging

(Ref.: "Forvaltning av hjortevilt mot 2000 – Handlingsplan" nasjonal målsetning for forvaltning av elg, hjort, rådyr.)

## 7. Planperioden – varighet og revidering

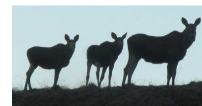
Mål og retningslinjer i bestandsplanene valdene utarbeider bør revideres etter 3 år, dvs. første gang i 2016. Målene skal imidlertid hele tiden vurderes i forhold til bestandenes utvikling. Det kan derfor være nødvendig med enkelte revideringer og justeringer underveis.

Kommunens plan (mål og retningslinjer for forvaltning av elg og hjort i Gol kommune) skal revideres i forbindelse med revidering av kommuneplanen for Gol.

## 8. Vedlegg

### 8.1 Valdstruktur (elg og hjort)

Valdnr.	Vald med bestandsplan	Tellen de areal, daa	% av tellende areal	Minsteareal elg	Minsteareal hjort	Minsteareal rådyr
0617/0004	Vald 10	25732 5	58	3000	6000	-
0617/0002	Hoftun Storvilt	59 300	13	3000	6000	500
0617/0003	Rotneim/ Narum	35 720	8	3000	1500	-
0617/0006	Vardefjell	89 000	20,5	3000		
	<b>Vald uten bestandsplan</b>					
0617/0088	Oselia jaktvald	3018	0,5	3000	-	500
		<b>441 345</b>	100			



## 8.2. Definisjoner

<b>Avskytingsplan</b>	Del av bestandsplan, plan for den årlige avskytning i antall, fordelt på alder og kjønn
<b>Bestandsplanområde</b>	To eller flere vald i et forpliktende samarbeide, som har felles målsetninger og bestandsplan for hjorteviltartene det jaktes på i området.
<b>Bestandsplan for hjortevilt</b>	Jaktrettshavernes flerårige plan med målsettinger for bestandsutvikling, og plan for den årlige avskytningen i antall, fordelt på alder og kjønn. Planens målsetting skal være i samsvar med kommunens mål, jf § 3, for å bli godkjent. Bestandsplanen for et vald blir en driftsplan først når forvaltning av naturressurser og næringsdelen i et videre perspektiv er inkludert.
<b>Bærekraftig utvikling</b>	En utvikling som imøtekommer behovene til dagens generasjon uten å redusere mulighetene for kommende generasjoner til å dekke sine behov.
<b>Driftsplan</b>	En driftsplan for et definert geografisk område (utmarkslag eller vald) omfatter både biologisk forvaltning, næringsmessige forhold og en del som inkluderer drift og gjennomføring (inkl. økonomi). Planen inneholder målsetninger, tiltak og virkemidler for utmarkslagets arbeid for en bærekraftig forvaltning av naturressursene på utmarkslagets (valdets) arealer. Planen kan også omfatte utnyttelse av viltressursene til næring og rekreasjon.
<b>Hjorteviltregisteret:</b>	Nasjonal databank som lagrer vald- og jaktfeltopplysninger, ivaretar statistikk fra jakt og jegerobservasjoner samt legger til rette for utskrivning av fellingstillatelser og fellingsrapporter
<b>Jaktfelt</b>	Dersom valdet deles opp ytterligere av jaktrettshaverne, f eks slik at flere jaktlag får tildelt hvert sitt jaktområde, kalles disse jaktfelt. Jaktfeltet er også den geografiske enhet som rapportering av sett elg/sett hjort gjelder for.
<b>Jaktleder</b>	Plikten til å oppnevne en jaktleder er forskriftsfestet i ny forskrift om utøvelse av jakt og fangst i § 26.
<b>Livskraftig stamme</b>	En vital hjorteviltstamme med gjennomsnittlig god kondisjon, bestandsstruktur og reproduksjonsevne
<b>Minsteareal</b>	Begrepet har to rettsvirkninger: 1) Den arealstørrelsen som normalt skal ligge til grunn for hver fellingstillatelse som



## Mål og retningslinjer for forvaltning av elg og hjort i Gol kommune



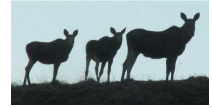
	<p>jaktrettshaverne har krav på.</p> <p>2) Arealstørrelsen på det minste sammenhengende området som offentlig myndighet kan godkjenne som et vald. Det kan fastsettes forskjellige minstearealer i ulike deler av kommunen.</p>
<b>Målrettet avskytning</b>	<p>Målrettet avskytning benyttes på områder uten bestandsplan og administreres av kommunens viltforvaltning direkte ovenfor grunneiere/rettighetshavere. Kommunen kan pålegge målrettet avskytning ved å fordele fellingskvoten på et bestemt antall av definerte kjønns- og aldersgrupper. Ordningen skal bygge opp under kommunenes plan og målsetning for hjorteforvaltningen.</p>
<b>Tellende areal</b>	<p>Jaktarealet som er lagt til grunn ved kommunenes tildeling av fellingstillatelser. Antall dekar av de arealstyper som vedkommende art benytter regelmessig over flere år. Det gjøres fradrag for større vann over 500 daa, industriområder og boligfelt.</p>
<b>Bestandsplanområde</b>	<p>Organisasjon som bl.a. har hjorteviltforvaltning som saksfelt, og som utarbeider driftsplaner, bestandsplaner og avskytningsplaner. Andre vanlig brukte navn er viltstellområde (indre Østlandet), viltlag (Sørlandet og Vestlandet), driftsplanområde, storvald, grunneierlag og hjorteviltlag.</p>
<b>Vald</b>	<p>Det geografiske område som er offentlig godkjent for jakt på en eller flere hjorteviltarter, og som får tildelt fellingstillatelse fra kommunen, skal hete vald. Offentlige myndigheter forholder seg derfor til valdet og dets yttergrenser når det behandler søknader om fellingstillatelser og lignende.</p>

### 8.3 Hjorteviltets biologi (hentet fra [hjortevilt.no](http://hjortevilt.no))

#### 8.3.1 Fakta om elg (*Alces alces*)

Familie: Hjortedyr, Cervidae

Elgens naturlige leveområde er i barskogbeltet på hele den nordlige halvkule; i Norden og Baltikum, den russiske taiga, Canada og Alaska, der den er spesialtilpasset for å leve under ekstreme forhold som strenge, snørike vintre medfører. Elgen kalles på engelsk "Elk", og på amerikansk "Moose". Det finnes flere stedeagne underarter av elg, med litt ulike



karaktertrekk, der blant annet den nordamerikanske arten skiller seg ut som den desidert største. Den nordiske elgen er likevel det største fastlandspattedyr i Nord-Europa, og med sin imponerende størrelse og sitt praktfulle gevir er det ikke uten grunn at elgen bærer betegnelsen Skogens Konge. Elgens naturlige habitat her i landet har vært de store barskogene i Øst- og Midt-Norge. I løpet av de siste tiår har imidlertid elgstammen vokst betydelig, og med det dens utbredelse. I dag kan en treffe på elg i stort sett hele landet, fra sør til langt nord.

### **Karaktertrekk, vekst og utvikling**

#### **Vekst og kroppsstørrelse**

Elgen er den største av våre hjorteviltarter, og både størrelsen og kroppsfasongen gjør at den kan vanskelig forveksles med andre hjortedyr. Kroppen er stor og tung, med lange bein, høy skulderregion, kort hals og store ører. Det er bare hanndyret – oksen – som utvikler gevir.

Nyfødte kalver veier mellom 8 og 17 kg når de kommer til verden slutten av mai eller begynnelsen av juni. I løpet av den første sommeren legger de på seg bortimot 2 kg om dagen, slik at de i september-oktober vanligvis veier mellom 120 og 160 kg.

Voksne elgkuer vil stort sett være utvokst når de er rundt 2,5 år gamle, og vil da veie omkring 350-400 kg. Oksene vokser til de er 6-8 år gamle, og kan da oppnå en kroppsvekt på 6-700 kg. Men både kuer og okser kan bli enda større! Høyden varierer fra 150-230 cm og lengden fra mule til halerot fra 200-300 cm. Normal levealder for elg er ca. 10-20 år.

#### **Pels og farge**

Pelsfargen kan variere fra nesten svart til alle nyanser av brun eller grå til helt lys gråbrun. Lysforholdene har stor betydning for hvordan en observatør oppfatter dyrets farge. Uansett farge er kamuflasjen perfekt, og selv et så stort dyr kan være nesten umulig å få øye på inne mellom trærne. Dette er ikke minst svært viktig å være klar over når man kjører bil!

Hos alle elger har beina og buken en lys grå farge. På kuer fortsetter den lyse fargen opp mellom lårene helt opp til halen, og den synes som en lys kile bak på "speilet". På okser er det imidlertid en brå overgang fra de lyse beina, til den mørkere kroppsfargen. Det ser nesten ut som at den har på seg mørke kortbukser. Dette er bortsett fra geviret den viktigste kroppslige forskjellen når en skal forsøke å skille mellom kjønnene.

Nyfødte kalver er mer bustete, og har en lys mursteinsrød farge. Denne "baby-pelsen" skiftes til blank, glatt voksenpels i august-september. Alle elger har en relativt lang, tykk vinterpels som skiftes til kortere, tynnere sommerpels i april-juni. De kan da se temmelig lurvete ut, med store hårløse områder.

#### **Gevir**

Hjortedyrene våre har gevir, og ikke horn som våre husdyr. Gevir felles og nytt vokser ut hvert år, mens horn sitter fast i hele dyrets livstid. Hos reinsdyr har både hanner og hunner gevir, men hos elg er det kun oksene som utvikler gevir. Allerede hos førsteårs oksekulver



kan man se små knotter mellom øynene og ørene, som er starten på et gevir. Denne kalles rosenstokken, eller når geviret begynner å utvikles, rosenkransen.

Året etter kalles oxen for "åring" og har som regel en spiss tagg på hver side nesten som et sykkelstyre. Vi kaller den da for piggokse. Som toåring kan oxen ha 1-3 tagger på hver side avhengig av blant annet næringstilgangen. Geviret er størst når oxen er i 5-8 års alderen, og kan veie opptil 30 kg, med 20-25 tagger eller flere. Antall tagger et gevir kan ha er altså ikke identisk med antall år oxen har levd! Elgens gevir kan enten være et såkalt "skovlgevir", der bakre del er formet som en flat skål med korte tagger, eller et "stanggevir" som er mer preget av et antall store enkelttagger. I tillegg finnes flere mellomformer.

Geviret faller som regel av i perioden desember-februar. Straks dekkes rosenstokken av hud, og et nytt gevir begynner å vokse ut. I starten relativt sakte, men utover våren og sommeren øker veksten, og den kan være på bortimot 2 cm i døgnet på det meste. I hele vekstperioden er geviret dekket av en tynn, blodrik hud med korte tette hår, kalt basthuden. I august-september er geviret ferdig utvokst og da "feies" basten av og de harde beinstrukturene kommer til syne. Det er både imponerende og dramatisk å oppleve når oksene feier geviret. Oksen kjører geviret med stor kraft inn i kjerr og busker og oppetter trestammer. Basten sprekker opp og blir hengende i blodige "laser" på geviret til alt er feid vekk. Prosessen kan ta bare 4-5 timer, og det kan se svært voldsomt ut!

Geviret er oksens statussymbol, og størrelsen på geviret har stor betydning for hvor mange kuer den får bedekke under brunsten. Kuene foretrekker som regel de største oksene, med de mest imponerende gevirene. I tillegg vil andre og mindre okser vike unna for en storokse med et stort gevir. Det kan imidlertid forekomme at det blir kamper okser imellom, om kuenes "gunst". Det er store krefter som braker sammen i slike kamper, og et imponerende skue – men heldigvis sjelden kamphanene skader hverandre.

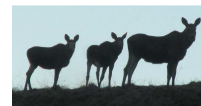
### **Sanser**

Elgen har store nesebor og øyne som sitter på siden av hodet, og den kan dermed oppfatte lukt- og synsinntrykk både forfra, fra siden og bakfra. Den viktigste sansen er luktesansen, som er meget godt utviklet. Ørene, som er store og kan beveges hver for seg i "alle" retninger, fungerer omtrent som peileantenner, og gjør at den hører svært godt. Det er noe omdiskutert hvor skarpt syn en elg har, men det er mye som tyder på at elgen ser meget godt. Den oppfatter imidlertid dårlig objekter som står stille, og som skiller seg lite fra omgivelsene. Det er derfor ikke uvanlig at en elg kan stå og se på en i lang tid, dersom man står helt rolig. Får den imidlertid ferten av deg vil den stikke av umiddelbart.

### **Atferd, aktivitetsmønster og forplantning**

#### **Aktivitets- og hvileperioder**

I elgens liv handler alt om mat og hvile, samt å reproducere seg. Elgen er en drøvtygger, som vil si at den med sine fire mager (vom, bladmage, nettmage og løpe) har evnen til å nedbryte tungt fordøyelige fibre (cellulose) som finnes i de fleste plantevekster. Elgen beiter sjelden på bakken. De lange beina og den korte halsen gjør at den må ned på kne for å nå ned til maten. Den beiter derfor oftest på urter, blader, løv og kvister i det såkalte busksjiktet, fra 30 cm over bakken og så langt opp den når. Etter at den har beitet en tid vil den legge seg til



ro, gulpe maten opp igjen i små porsjoner for å fintygge maten nok en gang. Om sommeren, med stor mattilgang, er det viktig for elgen å legge opp så store fettreserver som mulig til den kommende brunstperioden på høsten, og deretter til vinteren. Sommerstid vil derfor elgen spise, drøvtygge og hvile så å si kontinuerlig gjennom hele døgnet, men med størst aktivitet morgen og kveld. Om vinteren, der næringstilgangen vil være sterkt begrenset, "skrus" elgens stoffskifte til et absolutt minimumsnivå. Fødesøk og forflytning skjer i minst mulig grad, for ikke å bruke unødig energi.

### **Atferd**

Elg er i utgangspunktet solitære dyr, det vil si de er noen "asosiale einstøinger" som normalt ikke opptrer i flokk eller grupper, lik reinsdyr og hjort. Når dyra har liten kontakt med andre artsfrender har de heller ikke det samme behov for sosiale signaler og kroppsspråk, som en ellers finner hos flokkdyr.

Men unntak finnes. Kuer med kalv tilbringer hele kalvens første leveår sammen. Mor-kalv bindingen er meget sterk, og kua vil kunne opptre svært aggressivt overfor farer som truer kavlen hennes. Treffer man på en elgkalv eller ku tidlig på våren gjør man best i å fjerne seg raskt fra stedet for å unngå å få en rasende elgku i hælene! En skal for øvrig være klar over at verken elgokser eller kuer vil stange, eller bruke hodet, når de angriper farer som truer eller vil jage bort andre elger. Elgene slår med frambeina, og slagene kan være så kraftige og voldsomme at selv ulv og bjørn i visse tilfeller må gi tapt.

Noen få uker før neste års kalvefødsel jager kua ettårningen unna og overlater den til seg selv. Slike frustrerte ettåringer kan forville seg inn i boligfelt og ut i trafikken, og således være til fare for både seg selv og oss mennesker. Men faller den til ro, vil morens opplæring dens første leveår være av avgjørende betydning for hvordan dyret vil klare seg senere i livet.

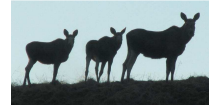
Under brunstperioden, i slutten av september og begynnelsen av oktober, vil også kuer og okser oppholde seg en del sammen. Oksene er polygame og vil forsøke å bedekke så mange kuer som mulig under brunsten. Når han har funnet ei ku som nærmer seg "høybrunst" vil han holde seg til henne til han har fått bedekket henne, for å oppsøke nye brunstige kuer. Vinterstid kan det også hende at man vil oppleve å se mange elger i store flokker. Dette handler egentlig ikke om "flokkatferd", men mer av praktiske grunner ved at dyra samles rundt en rik førkilde og vil unngå å bevege seg for langt unna denne og dermed forbruke energi.

Elgen bor så å si midt i matfatet sitt, og dersom næringstilgangen er like god sommer som vinter vil den stort sett holde seg i ro innenfor et område på noen få kvadratkilometer hele året. Men ikke sjelden oppsøker elgen relativt faste sommer- og vinterbeiter, som de forflytter seg til vår og høst. Disse kan ligge mer enn 10 mil fra hverandre. Det er snømengden som avgjør når slike forflytninger skjer, og det er særlig kuer med kalver som må vandre til andre beiter da kalvene med sine kortere bein har større problemer enn de voksne dyra med å ta seg fram i dyp snø.

### **Elg og trafikk**

Antall viltpåkørsler har økt betydelig de siste årene. Hvert år blir over 7000 hjortevilt drept av bil eller tog, og av disse blir nesten 1500 elg drept i bilpåkørsler. Også mennesker





omkommer årlig som følge av elgpåkjørslar med bil. I tillegg fører slike bilulykker til store materielle skader og personskader. For samfunnet totalt koster viltulykker oss over 250 mill kroner hvert år.

Årsaken til slike viltulykker er sammensatt. Antall elg har økt voldsomt de siste tiår. Det har også den norske bilparken. I tillegg har farten på norske veier økt.

Mange mener at det beste tiltak for å forebygge slike ulykker er å redusere elgstammen. Dette alene er neppe nok. Det er forsøkt en rekke andre tiltak som for eksempel vinterfôring av elg, for å lede dyra unna vei og jernbane. Et tiltak med en viss, men begrenset effekt. Et annet er å fjerne vegetasjon inntil 10 meter fra vei og bane for at bilførere og togførere lettere skal få øye på dyra, og for at dyra lettere skal både se og høre bilen eller toget som kommer.

For bilførere er det meget viktig å respektere varselskilting av vilt langs norske veier! Det betyr å redusere farten og å være spesielt årvåken i forhold til bevegelser på siden og langt fram i veibanen. Man bør særlig være oppmerksom på at dyra trekker mer vår og høst, og at det er i skumringstimen morgon og kveld de er mest aktive. Og ikke minst å være klar over dyrenes kamuflasjefarge! Ikke sjelden har man ikke sett elgen før den plutselig dukker opp rett foran bilen! Og da kan det være for sent.

### **Forplantning – brunst og kalving**

Brunstperioden, den tida da kua er mottagelig for å bli paret, foregår som regel i siste del av september og første del av oktober. Litt seinere nord i landet enn i Sør- og Midt-Norge. Oksene har forberedt seg til dette. Geviret er fullutviklet og feid, og de har oppnådd maksimal kroppsvekt gjennom en lang sommersesong. De begynner å farte mye rundt for å oppsøke potensielle kuer, og oppfører seg relativt aggressivt overfor andre okser. De graver brunstgroper som de pisser og ruller seg i for å markere overfor andre okser, og å gjøre seg ekstra "lekre" for kuene. Under denne intense perioden med høy aktivitet og redusert fôropptak er det er ikke sjelden den kan tape hele 60-80 kg kroppsvekt.

Det er ikke uvanlig at kuer kommer i sin første brunst når de er 1,5 år gamle. Forsøk har imidlertid vist at dette er avhengig av kuas kroppsvekt. Dersom levendevakta er på 290-300 kg vil unguen (kvige) med stor sannsynlighet komme i brunst. Er vekta lavere, vil hun sannsynligvis stå over og ikke komme i sin første brunst før året etter. Faktorer som at hun selv er født tidlig på året, og at hun har hatt god næringstilgang i løpet av sine første 1,5 leveår, er avgjørende for om hun har oppnådd tilstrekkelig kroppsvekt og således kommer i brunst. Kua går drektig i 234 dager, +/- 10 dager. Kalvene fødes således normalt i løpet av siste halvdel av mai og første halvdel av juni, nettopp på den tiden av året da tilgangen på næringsrikt, lettfordøyelig fôr er på sitt beste.

Et spesielt trekk hos elg er at den i langt større grad enn de andre hjortedyrartene føder tvillinger. Det er også mer vanlig hos elg enn hos andre hjortedyr, at ei 1,5 år gammel kvige kommer i brunst og blir bedekket. Det heller ikke uvanlig at ei kvige som får tvillinger ved første kalving, vil fortsette å få tvillinger under senere kalvinger. Disse forhold gjør at elgen er et meget fruktbart dyr.



I løpet av de siste 10-15 årene har man sett en økende tendens til redusert kroppsvekt og senere brunst, færre tvillingfødsler og lavere kalvevekter under jakt sør i landet, mens tendensen går motsatt vei nord i landet. Det blir spekulert mye på årsaken til disse forhold, men ingen har hittil kommet fram til noen plausibel konklusjon.

### **Habitat og fødevalg**

#### **Kvantitet og kvalitet**

Elgen er som hjorten svært selektiv i sitt valg av føde. Den velger til enhver tid de mest saftige, ferske og næringsrike plantene den har tilgang til, fremfor tørre og mer tungtfordøyelige planter. Om våren vil den beite på det meste av nye, friske skudd av urter, blader og løv den kommer over. Den kan også beite på ferskt, nytt gras. Utover sommeren øker plantemengdene, men samtidig synker næringsinnholdet i de fleste plantearter, og elgen vil bli mer og mer selektiv i forhold til hvilke planter den foretrekker å beite på. Likevel, i løpet av sommeren kan en voksen elg ete bortimot 50 kg plantemasse per dag! Utover høsten, og spesielt om vinteren, blir valgmulighetene i forhold til næringstilgang som regel så små at elgen må innstille stoffskiftet på et minimum av næringstilgang. Fôropptaket for den voksne elgen reduseres til rundt 8-16 kg plantemasse per dag, og de går helt ned på sparebluss: Kalvenes vekst stagnerer, og for store og små handler om å få i seg nok næring til vedlikehold og forbruke minst mulig energi.

#### **Sommermat**

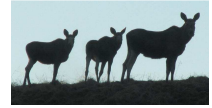
En lang rekke plantearter inngår i elgens diett om sommeren. Hovedregelen er at den beiter mest mulig på friske, nye skudd som inneholder rikelig med proteiner, sukkerstoffer og mineraler, og som gir mest mulig næring per munnfull. Tidlig på sommeren er bjørkeløv favoritten, men etter hvert som andre planter vokser fram vil disse foretrekkes; vier, selje, rogn, osp og hegg. I tillegg beites på ulike urter som geiterams, bringebær, røsslyng, turt, blåbær med flere.

Kvaliteten på sommerbeite er avhengig av flere faktorer. Sommerværet har stor betydning. Under tørre, varme somre eldes plantene raskt og innholdet av tungt fordøyelige stoffer som cellulose og lignin øker, mens næringsinnholdet synker. Elgen foretrekker altså fuktige, kjølige somre for å beholde best mulig næringstilgang.

Et annet forhold av betydning for beitekvalitet som sommeren er type skogsdrift. Med utstrakt flatehogst øker mengden av foretrukne beiteplanter, da særlig geiterams og bringebær er planter som dominerer de store hogstflatene. Når sommeren går mot hell er det særlig blåbærlyng som dominerer dietten.

#### **Vintermat**

Om vinteren består elgens diett i all hovedsak av kvist, spesielt kvist av løvtrær som rogn, osp, selje, vier, bjørk, i tillegg til furubar. Einer er også en yndet beiteplante. Det er snømengden og hva elgen har lettest tilgang på som avgjør valg av beiteplanter. Kvist og bar inneholder lite næring, og elgens stoffskifte "skrus" ned til et minimum for å overleve vinteren. Den vil uansett i stor grad måtte tære av egne kroppsreserver. Under vanskelige vinterforhold kan en voksen elg tape 20-25 % av kroppsvekta, men å takle dette er en del av elgens spesialtilpasning og beredskap for å overleve forholdene her i nord.



### Beiteproblematikk

Elgens beiting på furubepantning er et stort problem for mange skogeiere. Hardt beitede furuplanter fører til redusert kvalitet og skogtilvekst, og store økonomiske tap. Bare i Norges største elgfylke, Hedmark, er kostnadene som følge av elgbeiting anslått til 40-60 mill kroner årlig. Dette gir antydningssvis et tap opp mot 1 milliard i totale samfunnsinntekter. Det gjennomføres en rekke forsøk for å redusere dette tapet, der blant annet tett furuplanting og det å legge igjen furukvist etter hogst er noen. Utlekking av silo vinterstid har vist seg å ha liten effekt i forhold til beiteproblematikk. Det blir også i visse områder av landet lagt opp til å redusere antall elg i området ved å øke jaktkvotene

### | 8.3.2 Fakta om hjort (*Cervus elaphus*)

Familie: Hjortedyr, Cervidae

#### Karaktertrekk, vekst og utvikling

Hjorten er vanleg utbreidd over store delar av Europa og Nord-Amerika. Norsk hjort (*Cervus elaphus atlanticus*) er ein av mange underartar. Utreiingsområdet til den norske hjorten dekkjer Sør-Norge opp til Nord-Trøndeleg, med unntak av nokre få kommunar.

#### Pels og farge

Eit typisk kjenneteikn hos hjorten er den mørke hårstripa frå nakken og langs heile ryggen. Denne synest tydeleg både i den raudbrune sommarpelsen, og i den meir gråbrune vinterpelsen. Innsida og baksida av låra har eit lysare hårlag, og dette utgjer det karakteristiske speilet. Blir dyra skremt eller advart vert desse håra ofte sperra, og den lyse overflata gir skarp kontrast mot den øvrige pelsen.

Til forskjell frå dei vaksne, har nyfødte kalvar lyse prikkar på ryggen og langs sidene. Flekkane forsvinn gjerne utover sommaren, men hos enkelte kalvar kan dei sjåast gjennom heile vinteren.

Kolla går drektig i snaut åtte månader (ca. 230 dagar) og får vanlegvis ein kalv kvart år. Kalving skjer i månadsskiftet mai-juni og ved fødsel veg kalven 8-10 kilo. Dei tre-fire første vekene er den næringsrike morsmjølka heilt avgjerande for kalven. I denne perioden legg han på seg gjennomsnittleg 500-600 gram pr. dag og etter tre til fire månadar er fødselsvekta femdobla.

Mesteparten av dei unge bukkane vert kjønnsmodne som eit og eit halvt åringar. Blant kollene kan denne andelen varierer noko meir. Kjønnsmodning er nært relatert til kroppsvekt, og dyr med gode vekstforhold aukar sjansane for kjønnsmodning ved ung alder. I løpet av sin tredje haust, vil derimot nær 100 % av kollene kome i brunst og verte befrukta.

Kollene når full storleik omkring fem års alder og veg då mellom 80 og 120 kilo levandevakt. Skulderhøgda og kroppslengd frå snute til halerot er henholdsvis ca. 100-120 og 170-190 cm. Bukkane vert større enn hodyra og har ein lengre vekstperiode. Først ved seks til åtte års alder når dei full kroppsstorleik på opp mot 235 kilo.



## Mål og retningslinjer for forvaltning av elg og hjort i Gol kommune

Skulderhøgd og kroppslengd for ein vaksen bukk er omkring 120-140 og 210-230 cm. Den eldste viltlevande hannhjorten ein kjenner til i Norge, vart 16 år, medan eldste hodyr tilsvarande blei 25 år. Høg alder resulterer gjerne i redusert kroppsvekt og nedsett reproduksjon, og få dyr vert eldre enn 10-12 år.

### **Gevir**

Berre hanndyra utviklar gevir. Geviret er viktig både for individa sin sosiale status og som våpen i kampar bukkane imellom. Det veks fram frå to vekstsenter (rosenkransar) på hovudet. I vekstperioden er geviret omgitt av eit hudlag (basthuda). Basten inneheld eit rikt nettverk med nerveceller og blodårer, og sørger på denne måten for vern og tilførsel av næringsstoff i vekstperioden.

Når geviret er vakse ferdig, tørkar basthuda ut og vert fjerna ved at bukken feiar geviret mot tre og busker. Hjorten ber geviret gjennom heile vinteren, og kastar det først i april-mai. Kort tid etter at det gamle geviret er felt tek eit nytt til å vekse fram, og etter cirka fire månader er eit nytt fullvakse gevirsett på plass.

Det første gevirsettet vert utvikla ved eitt års alder. Dette består vanlegvis av 2 rette stenger, men dyr i god kondisjon kan utvikle gevir med fleire takkar allereie i så ung alder. Dei 2 rette stengene har gitt opphav til ungbukken sine mange tilnamn (spissbukk, stilk, beinhynnel m.fl.) Med alderen får bukken større og kraftigare gevir, men det er ikkje slik mange trur, at hjorten får ein ny gevirtakk for kvart år. Dei største gevira vert utvikla ved sju til ti års alder, og kvar gevirstang har då vanlegvis mellom fem og sju takkar. Hannhjortar som er passert 10-12 år får gradvis dårlegare gevir, der både volummasse og antal gevirtakkar vert redusert. Slike bukkar vert gjerne kalla returbukkar.

### **Atferd, aktivitetsmønster og leveområde**

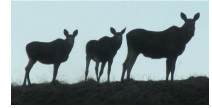
#### **Aktivitets- og kvileperiodar**

Mykje av hjorten si tid går med til å ete og drøvtygge. I sommarhalvåret er det vanleg med 4-6 beiteperiodar gjennom døgnet, medan dette antalet vert redusert til 2-3 i vinterhalvåret. Den mest aktive perioden er natta og skumringstimane om morgon og kveld. Det meste av beitinga skjer derfor i dette tidsrommet, medan store delar av dagen går med til kvile- og drøvtygging.

#### **Sansar og leveområde**

Hjorten er eit typisk skogsdyr, og viser seg sjelden i ope terreng. Lukt og hørsel er såleis både dei viktigaste og best utvikla sansane. Nattsynet er også godt, men hjorten skil dårleg mellom fargar. Den kan derfor ha vanskeleg for å oppdage ein urørleg person, så lenge lukt eller lyd ikkje avslører vedkomande.

Medan enkelte hjortar er stasjonære gjennom heile året, kan delar av bestanden ha kortare eller lengre vandringar mellom sommar- og vintertilhaldsområda. Eit vanleg mønster er at dyra overvintrar i kystnære låglandsstrok med relativt milde og snøfattige vintrar, og flyttar etter snøsmeltinga oppover og innover i landet når våren kjem. Under dette vartrekket kan ein mange stadar sjå store flokkar med hjort som beiter den første groen på innmarka.



### **Sosiale band**

Den første tida etter fødsel ligg kalven mykje og trykkjer medan mora held seg i nærområdet. I denne perioden oppsøker kolla kalven berre i korte periodar for å die. Kalven veks raskt, og etter ei veker tid er han sterk nok til å følge mora. Frå no av er dei sjeldan langt frå einannan, og kalven lærer matvaner og atferdsmønster, som vil prege han resten av livet. For hannkalvar varer dette nære bandet omlag fram til to års alder. Hokalvar kan derimot halde seg saman med mødrene sine i fleire år, og utgjer på denne måten faste grupper av nært beslekta individ. Dei unge bukkane finn seg vanlegvis nye tilhaldsstadar utanfor mora sitt leveområde. Saman med andre bukkar kan dei halde saman i små grupper for ein kortare eller lengre periode. På denne måten held koller og bukkar seg skild frå kvarandre gjennom det meste av året.

### **Brunsttid**

I slutten av september startar den årlege parringstida (brunsten). Samtidig som bukkane blir meir aggressive mot kvarandre tek dei no til å oppsøke kollene sine tilhaldsstadar. Hjorten er polygam. Dette tyder at ein hann kan pare seg med fleire hodyr same sesong, og det finst såleis ingen faste parbindingsforhold mellom bukkar og koller i parringstida. Når brunsten er på sitt mest intense, brukar dei vaksne hannane derfor all si tid og energi på å samle og forsvare større eller mindre harem av koller og ungdyr.

På grunn av sterkt redusert fôropptak og stor aktivitet under brunsten, kan bukkane ha eit vekttap på oppmot 30 % av si opprinnelege kroppsvekt. I denne perioden kan ein også høyre bukkane brøle til kvarandre, og i møte mellom rivaliserande hannar kjem det tidvis til harde kampar der liv kan gå tapt.

### **Vinteren, eit nålauge**

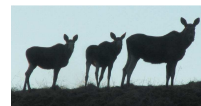
På seinsommaren og hausten kan hjorten legge seg opp betydelege feittlager. Dette er energireservar som dyra tærer på gjennom vinteren når mattilgangen vert knapp. Dei vaksne bukkane, som gjerne er sterkt avkrefta etter brunsten, får det no travelt med å kome til hektene igjen. Skal dei overleve vinteren må dei finne nok næring til å bygge opp nye feittreservar, noko som ikkje alltid er like lett seint på hausten.

For å klare seg gjennom vinteren reduserer hjorten både aktivitet og stoffskifte. På denne måten minkar energibehovet og opplagsnæringa varer lengre. Dyret er no innstilt på å klare seg gjennom dei komande månadane på minst mogleg energi. Dette er også grunnen til at hjorten vanskeleg legg på seg gjennom vinteren, sjølv om han får rikeleg tilgang på god føde f.eks. gjennom fôring.

### **Habitat og fødeval**

#### **Kvantitet og kvalitet**

Hjorten er klassifisert som ein såkalla intermediærbeitar. Dette vil seie at den plasserer seg mellom dei artane som beiter mest selektivt, til dømes rådyret, og dei typiske grovfôrbeitarane, til dømes sau og storfe.



Generelt kan vi seie at hjorten vel ferske og saftige plantar framfor eldre, tørrare plantar. Våren er såleis ei fin tid for dyra; over alt spirer nye, grøne skot. I denne tidlege fasen vil svært mange artar vere attraktive, men mengdene av kvart slag er små. Hjorten beiter difor dei første spirene av mange ulike planter, i mange ulike vegetasjonstypar. Utover sommaren blir det meir av kvart planteslag, medan proteininnhaldet etter kvart går ned. Hjorten sin naturlege respons på dette er å spesialisere dietten i noko større grad, og dei beste plantane blir mest beita. På ettersommaren og haustparten minkar tilgangen på gode beiteplantar, og menyen vert igjen meir variert.

### **Sommarmat**

Dei undersøkingane som er gjort i Norden syner at graminider (gras og halvgras) er den viktigaste plantegruppe sommarstid. Dei mest vanlege artane er smyle, kvein- og svingelartar og blåtopp. Ulike urter spelar og ei vesentleg rolle i sommardietten. På vårparten er kvitveis ein tydeleg favoritt. Elles blir artar som stormarimjelle, tepperot og gaukesyre mykje beita. Men, hjorten vel vanlegvis artar i tråd med tilbodet på staden.

Beiting av skot og lauv frå busker og tre er også svært viktig. Vanlege artar som blir beita er bjørk, hassel, rogn og selje, og av desse vel dyra rogn framfor bjørk og hassel.

### **Vinterfôr**

Haust- og vinterdietten er prega av meir vedrik kost enn om sommaren. Dette skuldast både at fiberinnhaldet i gras og urter er høgt, men også at lyng, knuppar og kvist utgjer ein større del av fødemengda. Røsslyng og einer er to nøkkelartar. Desse vil ofte vere å finne heile vinteren, og blir mykje beita. Lyngartar som blåbær og tyttebær er populære beiteplantar så lenge snømengdene ikkje blir for store. Innimellom et hjorten òg ein del gras, men i små mengder.

Når snømengdene aukar, skjer ein større del av beitinga i busk- og tresjiktet. Her tek hjorten knoppar og skot av artar som rogn, osp og selje. Likeeins er skot frå bartre, særleg gran, viktig føde.

Barkgnaging kan hjorten drive med heile året, særleg på tre som er felt av hogst eller vind. Barkgnaging på ståande tre er imidlertid mest vanleg vinterstid. Særleg kan det gå hardt utover unge tre som har tynt og saftig barklag. Frukttre, rogn, selje, kristtorn, furu, gran er mellom dei mest utsette treslaga.

### **Sesongtrekk og habitat/leveområde**

Sjølv om enkelte hjortar er stasjonære gjennom heile året, kan delar av bestanden ha kortare eller lengre vandringar mellom sommar- og vintertilhaldsområde. Dei typiske overvintringsområde ligg ofte i kystnære og snøfattige låglandsstrok. Sidan hjorten sin aktivitet er innstilt på energisparing om vinteren, har dyra behov for eit mykje mindre leveområde i denne tida enn om sommaren. Medan eit sommarområde kan vere opp mot 10 km<sup>2</sup>, treng eit leveområde om vinteren ikkje vere større enn 1 km<sup>2</sup>. Vinterbestanden av hjort kan derfor vere svært tett innan attraktive overvintringslokalitetar.



Samtidig med snøsmeltinga tek hjorten til å trekke mot sommartilhaldsstadane. I forhold til overvintringsområda, ligg desse ofte lenger inn i landet og opp mot fjellet i gras- og urterik lauvskog med rikeleg tilgang på både skjul og mat.

## 8. Kilder/ litteratur

Ola S Granheim

Olav Eiklid

Nils Norhaug

Mål og retningslinjer for hjorteviltet i Hitra kommune

[www.naturbase.no](http://www.naturbase.no)

[www.hjortevilt.no](http://www.hjortevilt.no)

Viltkartlegging i Gol kommune 2003. Sluttrapport Asplan Viak

DN Utredning 2009 -4: 'Moderne hjorteviltforvaltning med ny virkemiddelbruk mot 2015'

Forskrift om forvaltning av hjortevilt

Forskrift om utøvelse av jakt, felling og fangst

Forskrift om kommunalt viltfond

Viltloven

Hans Haagenrud; "Elgjakt". Aschehoug, 1995

Målrettet elgforvaltning, bedre ressursutnytting". Bygdefolkets Studieforbund, 2002

Stein Lier-Hansen; Storviltjakt med vekt på hjortevilt". Landbruksforlaget, 2002

Bærekraftig hjorteviltforvaltning i Hedmark". Glommen skog, Mjøsen skog, Norskog, Sluttrapport 2010