



HALLINGDAL
BARNEVERTENESTE

INNHALDSFORTEGNELSE:

1. Innledning	s. 4
2. Mål	s. 4
3. Økonomi	s. 5
4. Antall barn med tiltak, antall meldinger og undersøkelser	s. 7
5. Tilsyn med Hallingdal barneverntjeneste	s. 9
6. Evaluering av Hallingdal barnevernteneste	s. 9
7. Revisjon av Hallingdal barnevernteneste	s. 10
8. Barnevernet sine lokaler i Familiens hus	s. 10
9. Barnevernsvakta for Hallingdal	s. 11
10. Familieteamet	s. 12
11. Personalsituasjonen og kompetanse/ opplæring	s. 12
12. Samarbeid og samhandling med andre instanser	s. 14
13. Flyktningsituasjonen i 2015	s. 15
14. Kjør for Livet	s. 15
15. Mitt Liv-prosjektet	s. 15
16. Konklusjon, måloppnåelse og veien videre	s. 16
17. Mål og utfordringer for 2016	s. 19
18. Vedlegg: Kommunevise oversikter	s. 19
- Hol kommune	s. 20
- Ål kommune	s. 21
- Gol kommune	s. 22
- Hemsedal kommune	s. 23
- Nes kommune	s. 24
- Flå kommune	s. 25

ÅRSMELDING 2015 FOR HALLINGDAL BARNEVERNTENESTE

1. INNLEDNING

Årsmeldingen belyser virksomheten i Hallingdal barnevernteneste hvor det sees på målsettinger, økonomi, antall saker og bemanning samt andre faktorer som har påvirket virksomheten i 2015.

2. MÅL

Lovens målsetting:

Barneverntjenestens hovedoppgave er å sikre at barn og unge som lever under forhold som kan skade deres helse og utvikling, får nødvendig hjelp og omsorg til rett tid. Barneverntjenesten skal også bidra til at barn og unge får trygge oppvekstvilkår.

Målsettingene i samarbeidsavtalen for Hallingdal barnevernteneste:

«Målsettinga med oppretting av eit felles barnevern er todelt:

1. Bidra til trygging av eit breitt fag- og kompetansemiljø innan tenesta og dermed syte for god rekruttering.
2. Endra organisering som på sikt fører til kostnadseffektivisering.»

Statens mål for satsing på barnevernet gjennom øremerkede tilskudd:

Målsettingen med satsingen har vært å styrke barneverntjenester i de mest utsatte kommunene. Mer detaljerte målsettinger er å få ned andelen fristoverskridelser, øke andelen av barn i barnevernet med tiltaksplan og omsorgsplan samt øke andelen barn i fosterhjem med tilsynsfører. Disse målene er satt fordi svært mange kommuner har hatt avvik på disse lovhjemlede områdene.

I tillegg skal øremerkede midler til barnevernet bidra til økt kompetanse hos de ansatte.

Kommunale forskjeller

Hallingdal barnevernteneste er blitt en kvalitativ bedre tjeneste med høy kompetanse og et større fagmiljø. Noe som kommer våre brukere til gode.

Tjenesten skal dekke alle seks kommuner i Hallingdal. Det vil være kommunevise forskjeller i forhold til kostnader fra år til år. Kommunene er ikke større enn at enkeltsaker vil kunne utgjøre store forskjeller. Historien viser at dette vil variere fra år til år.

Etter sammenslåing har alle seks kommuner nå en felles tjeneste og samme kvalitetsnivå til sine innbyggere.

I selve årsmeldingen blir helheten i tjenesten kommentert, men det er også utarbeidet et vedlegg med kommunevise tabeller.

Måloppnåelse kommenteres i årsmeldingens konklusjon.

3. ØKONOMI

Budsjett og regnskap 2015. Avvik.

	Budsjett 2015	Regnskap 2015	% avvik
Tjeneste 244 Administrasjon / fellesutgifter	15 810 000	16 082 717	1,72 %
Tjeneste 244 Advokat / psykolog*	1 455 000	2 402 052	65,09 %
Tjeneste 251 Barneverntiltak i hjemmet	4 340 000	5 329 552	22,80 %
Tjeneste 252 Barneverntiltak utenfor hjemmet	21 485 000	29 354 960	36,63 %
	43 090 000	53 169 281	23,39 %

Kommentarer til budsjett og regnskap 2015 og kommentar vedrørende avvik.

Prinsippene for utgiftfordelingen mellom kommunene er slik:

Administrasjon/fellesutgifter (tjeneste 244) betales etter avtalt fordelingsnøkkel kommunene i mellom.

*Unntak er utgifter til advokat og psykologisk sakkyndig som dekkes av den kommunen hvor barnet hører hjemme.

Lønn til tiltakskonsulenter i familieteamet blir kostnadsført under tjeneste 251, og fordelt etter samme fordelingsnøkkel som øvrige lønnsutgifter.

Utgifter som går på det enkelte barn, enten i hjemmet (tjeneste 251) eller utenfor hjemmet (tjeneste 252), betales av den kommunen hvor barnet er hjemmehørende.

Hallingdal barnevernteneste hadde i 2015 et merforbruk på 23,39 % i forhold til budsjett.

Merforbruket utgjør ca kr. 10.000.000. Dette merforbruket skyldes i all hovedsak økte utgifter til barneverntiltak utenfor hjemmet og økte advokatutgifter. Disse to utgiftspostene henger sammen, da omsorgsovertakelser avgjøres i rettssystemet, og forutsetter advokatbistand.

På tjeneste «244 Administrasjon/fellesutgifter» har vi et merforbruk på 7,06 % i forhold til budsjett.

Merforbruk på advokat- og psykolog utgjør ca kr.1.000.000 og har sammenheng med økte utgifter under tjeneste 252, «Barnevernstiltak utenfor hjemmet». I tillegg er det flere ankesaker i fylkesnemnd og tingrett enn tidligere, noe som innebærer flere runder i rettssystemet pr barn. For 2015 var det budsjettert med kr 0 til kjøp av konsulenttjenester. Sykefraværet i løpet av året har gjort det nødvendig å leie inn ekstern bistand for å kunne overholde gitte frister. Kostnad til eksterne konsulenter var for 2015 kr 1.670.800,- og man fikk inn sykelønnsrefusjon på kr. 2.409.200,-.

Vi har hatt en kostnad på ca kr.205.000 til evaluering av Hallingdal barnevernteneste. Denne kostnaden var ikke budsjettert.

På tjeneste «251 Barneverntiltak i hjemmet» har vi et merforbruk på 22,80 % i forhold til budsjett.

Barnevernet har etablert et eget familieteam. Dette for å kunne ha spesiell kompetanse innad i tjenesten, fremfor å kjøpe bistand fra eksterne. Merforbruket på «barneverntiltak i hjemmet»

skyldes at vi i spesielt krevende saker har brukt ekstern kompetanse. Vi har vurdert dette som nødvendig for å unngå plassering. Vi har dekket folkehøyskole for noen ungdommer som et alternativ til plassering. Vi ser også et økende behov for bruk av tolketjenester, da stadig flere av familiene vi kommer i kontakt med har et annet morsmål enn norsk.

På tjeneste «252 barneverntiltak utenfor hjemmet» har vi et merforbruk på 36,63 % i forhold til budsjettet.

Merforbruket utgjør ca kr. 7.870.000. Vi har en økning i antall barn med tiltak utenfor hjemmet. Budsjettet for 2015 blei utarbeidet våren 2014. Det er umulig å forutse så lang tid i forveien hvor mange plasseringer og akuttsaker som vil komme. Flere av plasseringene har vært institusjonsplasser. En institusjonsplass koster kr. 780.000 pr. år, i tillegg til utgifter knyttet til rettslig prosess, som følger slike saker. Mange av våre fosterhjem ligger med store geografiske avstander til Hallingdal. Dette medfører høye kostnader i forbindelse med oppfølgingsbesøk, samvær o.l.

For flere detaljer vedrørende avvik mellom regnskap og budsjett; se økonomirapport fra Hallingdal barnevernteneste pr. 31/12-2015.

Den økonomiske utviklingen de siste 5 årene: perioden 2011 – 2015.

	Regnskap 2011	Regnskap 2012	Regnskap 2013	Regnskap 2014	Regnskap 2015	% endring 2011-2015
Tjeneste 244						
Administrasjon / fellesutgifter	14 426 727	17 031 849	15 876 675	17 096 936	18 484 769	28,13 %
Tjeneste 251						
Barneverntiltak i hjemmet	3 968 992	3 994 377	3 494 578	3 705 053	5 329 552	34,28 %
Tjeneste 252						
Barneverntiltak utenfor hjemmet	16 175 915	19 679 915	23 571 632	24 169 543	29 354 960	81,47 %
	34 571 634	40 706 141	42 942 885	44 971 532	53 169 281	53,79 %

Kommentarer til den økonomiske utviklingen i perioden 2011 – 2015.

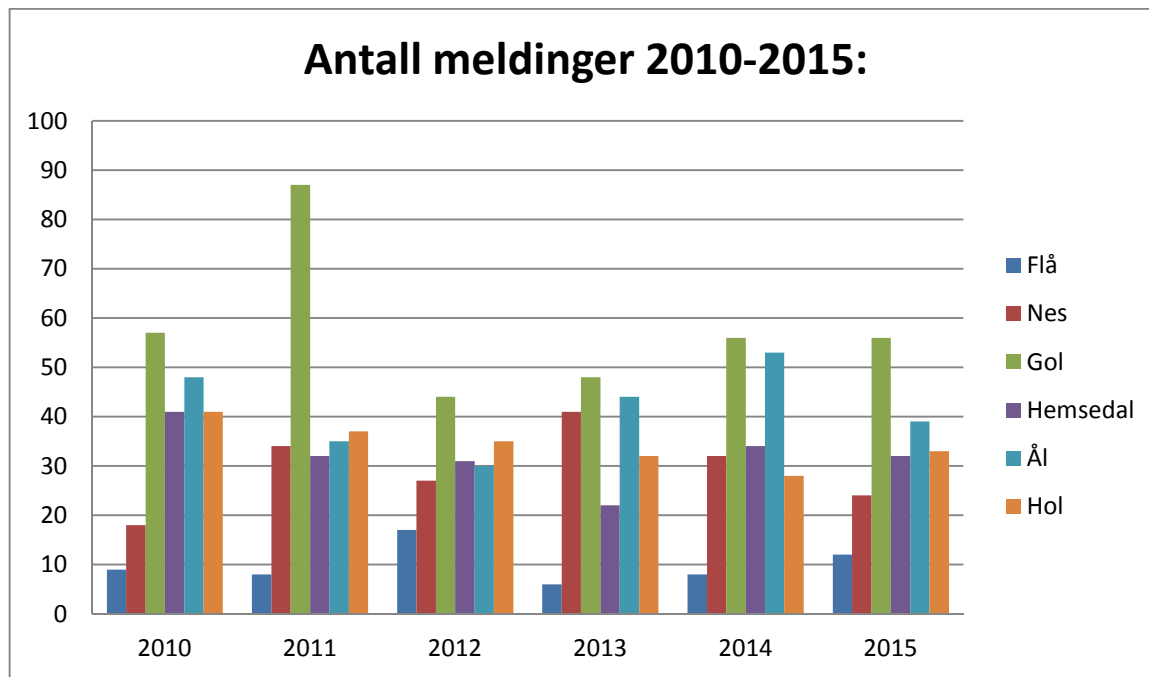
Tabellen over viser at utgiftene på tjeneste 244, «administrasjon/fellesutgifter» har økt med 28,13 % siden 2011. Sammenligningstall for landet for øvrig viser en økning på 26,86 % på samme tjeneste.

Utgiftene på tjeneste 251, «Barneverntiltak i hjemmet» har økt med 34,28 % siden 2011. Sammenligningstall for landet for øvrig er en økning på 3,15 % på denne tjenesten. Det har over tid vært fokus på forebyggende tiltak, å styrke og øke denne delen av barneverntjenesten, for å på sikt forebygge og skape en situasjon i hjemmet slik at barn kan bli boende hjemme. Familieteamet ble etablert på slutten av 2014, og lønnsutgifter til tiltakskonsulentene blir utgiftsført her.

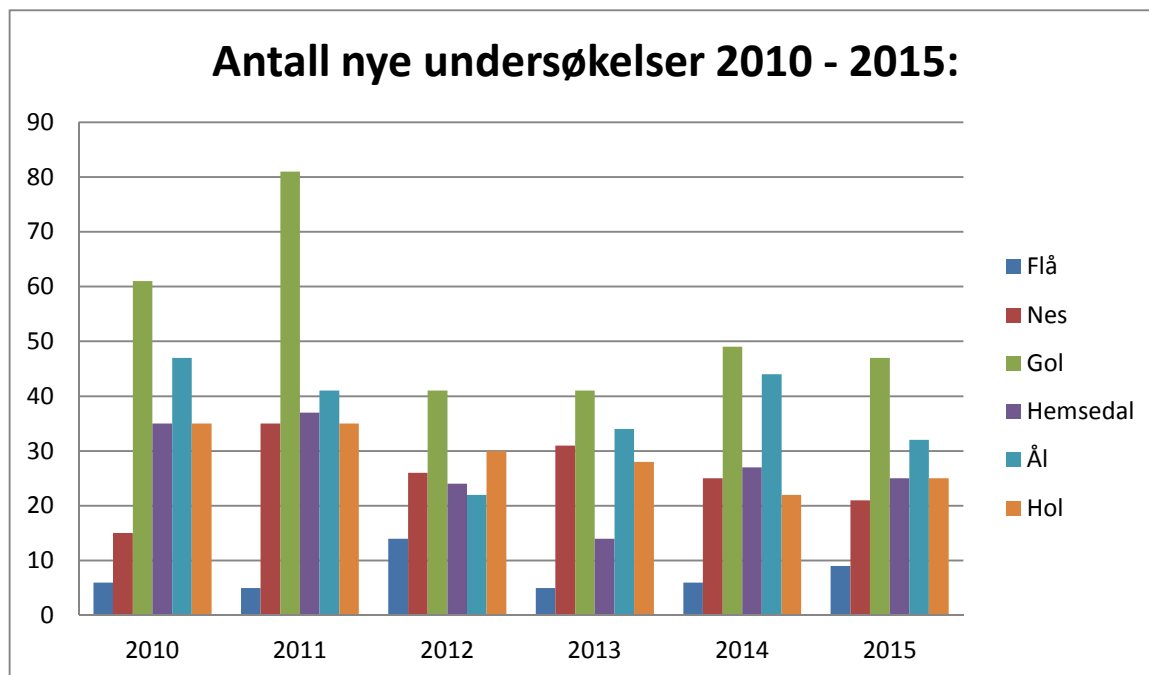
Utgiftene på tjeneste 252, «Barneverntiltak utenfor hjemmet» har økt med 81,47 % siden 2011. Sammenligningstall for landet for øvrig viser en økning på 46,54 % på denne tjenesten. Vi har ikke en tilsvarende økning i antall barn, men man ser at alvorlighetsgraden er større og flere barn krever svært kostnadskrevende tiltak, for eksempel institusjonsplasseringer. Pris for disse tiltakene er det Bufetat som setter, og kommunen har ingen mulighet for å påvirke.

4. ANTALL BARN MED TILTAK, ANTALL MELDINGER OG UNDERSØKELSER

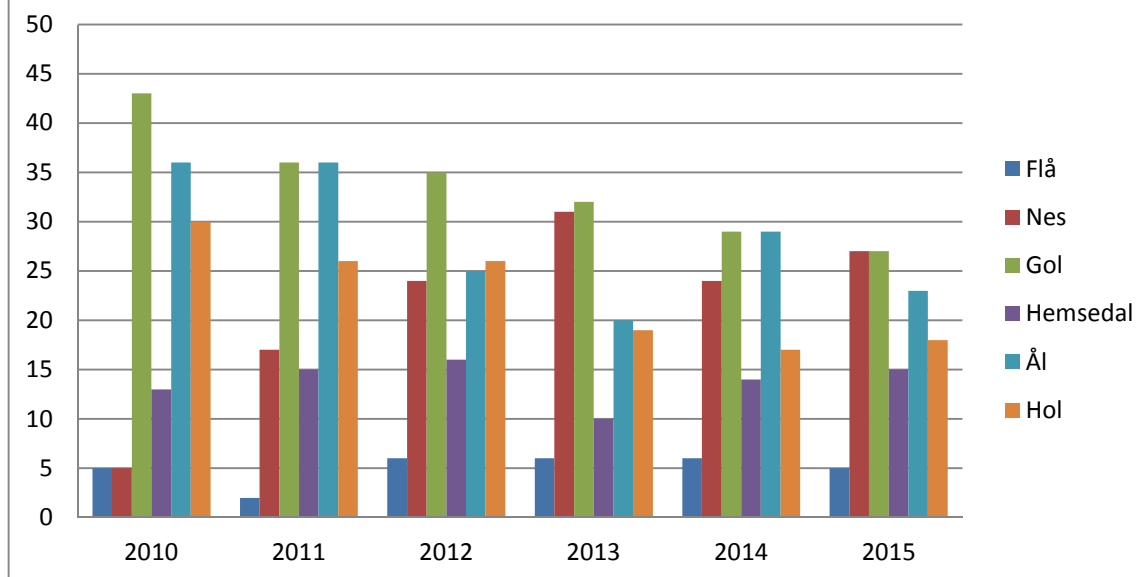
For å synliggjøre utviklingen og de variabler som er, har vi i årets årsmelding valgt å legge frem stolpediagrammer som illustrerer utviklingen pr kommune fra året før sammenslåing og ut 2015.



Kommentar til tabellen: Tabellen viser tall fra 2010 og frem til utgangen av 2015. For ytterlig tallmateriale, gå inn på regjeringen.no -> rapporteringsbank barnevern.

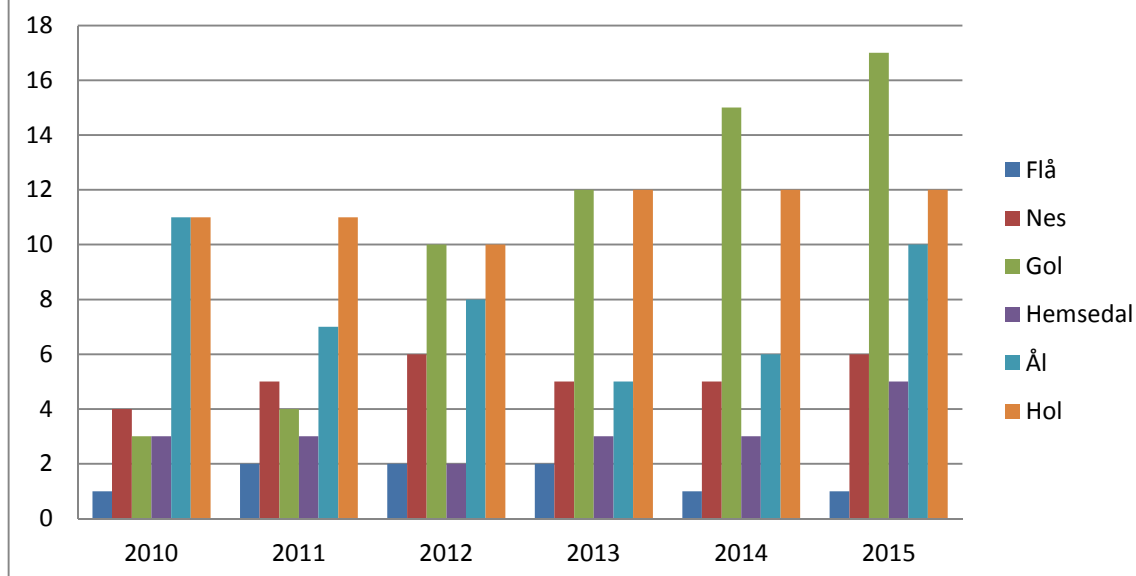


Antall barn med hjelpetiltak pr. 31.12



Kommentar til tabellen: Tall for hele året og tall ved utgangen av året, vil ikke harmonere. Det er på grunn av at saker blir avsluttet underveis og nye kommer til i løpet av året. Tallene i tabellen viser antall ved årets slutt

Antall barn med omsorgstiltak pr. 31.12



Vi har også sett at flere av de sakene som blir meldt fra andre instanser er mer komplekse og alvorlige. Dermed også mer ressurskrevende å håndtere. Det har gjennom flere år vært sterkt fokus fra statlige myndigheter på kompetanseheving innenfor området vold i nære relasjoner. Dette gjelder alle instanser og det har gitt resultater. Tjenesten mottar flere meldinger fra øvrig hjelpeapparat med mistanke om vold og seksuelle overgrep.

Vi ser også en økning i saker som omhandler høyt konfliktnivå mellom foreldre, der barna blir skadelidende. Dette er saker som er tidkrevende og krever utstrakt samarbeid med andre instanser.

5. TILSYN MED HALLINGDAL BARNEVERNTENESTE

Fylkesmannen gjennomførte to ulike tilsyn med Hallingdal barnevernteneste i 2013:

1. Tilsyn med kommunenes arbeid med oppfølging av barn i fosterhjem
2. Tilsyn med Hallingdal barnevernteneste og arbeid med voldssaker.

I 2014 og 2015 har det ikke vært gjennomført tilsyn fra Fylkesmannen, men det vil bli gjennomført tilsyn i 2016.

Barneverntjenestene rapporterer inn alle saker 2 ganger pr år til Fylkesmannen som tilsynsmyndighet. Dette som en kontroll ifht at frister og pålegg etter loven blir overholdt.

De som mottar vedtak om tiltak fra barneverntjenesten har fylkesmannen som klageinstans. Det er da opp til fylkesmannen å avgjøre om klagen skal tas til følge og vedtaket omgjøres, eller om kommunen får medhold.

Vi ser en økning i antall klager til fylkesmannen, noe som også gjelder for barneverntjenester for øvrig.

Etter tilsynet i 2013 har det vært lagt ned mye tid og ressurser på å utvikle system for internkontroll for å forebygge avvik i forhold til frister og lovpålagte krav.

I 2015 har det vært fokus på å videreføre dette for å forebygge avvik.

De ansatte har gjennom året gjort en formidabel jobb med å gjennomgå meldinger og gjennomføre undersøkelser innenfor gitte frister, til tross for stor pågang og høyt sykefravær.

For ytterligere tallmateriale, gå inn på regjeringen.no -> rapporteringsbank barnevern.

6. EVALUERING AV HALLINGDAL BARNEVERNTENESTE.

I 2015 er det gjennomført en større evaluering av Hallingdal barnevernteneste. Dette var besluttet ved sammenslåing, og etter anbudsrunde fikk konsulentfirmaet Pricewater Consulting (PWC) oppdraget.

Oppdraget ble avsluttet i mai 2015, se egen rapport fra PWC.

I etterkant av evalueringen ble det fremmet sak for kommunestyret i alle seks kommuner. Det ble gjort likelydende vedtak i alle kommunene som følger:

«Tilsetting av jurist. Under føresetnad av at det blir rekruttert ein erfaren jurist med praksis frå barnevernet, vil dette minske bruken av ekstern juridisk kompetanse, og vil vere til hjelp for saksbehandlarane undervegs i ei saksutgreiing.

- *Aktivt arbeide med sjukefråværet. Arbeidet i barnevernet er belastande, den enkelte medarbeidar må ha god oppfylgjing.*

- *Styrke den enkelte sin kompetanse slik at dei meistrar og er trygge i forhold til dei kompliserte og komplekse arbeidsoppgåvene i barnevernet.*
- *Redusere bruken av konsulent. Dette må balanserast opp mot fristoverskridingar.*
- *Sette fokus på samarbeid mellom barnevernet og det øvrige hjelpeapparatet i kommunane.*
- *I samarbeid med oppvekstsektora og helse- og omsorgssektorane i kommunane, leggje vekt på tidleg innsats i forhold til barn i risikosona.*
- *Bevisstgjere alle tilsette i barnevernet på kostnadskonsekvensar av ulike tiltak.*
- *Strengare vurdering ved fastsetting av KS satsar i samband med godtgjeringar til fosterforeldre.*
- *Tenkje innovativt i forhold til å finna andre alternativ til tradisjonelle barnevernstiltak, spesielt i forhold til barnevernstiltak utanfor heimen.*
- *Orienterer rådmannen i aktuell kommune ved særleg kostnadskrevjande tiltak.»*

7. REVISJON AV HALLINGDAL BARNEVERNTENESTE

Sommeren 2015 ble det varslet revisjon av Hallingdal barnevernteneste. Kontrollutvalgene har bedt Kommunerevisjon IKS å gjennomføre en forvaltningsrevisjon av den interkommunale barnevernstjenesten i Hallingdal. Vurderingen skal ta hensyn til, og ikke overlape, den informasjon som fremkommer i rapport fra konsulentselskapet PwC våren 2015, som ble bestilt av tjenestens styringsgruppe (rådmennene i Hallingdal).

Formålet med revisjonen er å påpeke utfordringer og mulige forbedringsområder i barnevernstjenesten, sett fra et økonomisk ståsted. Prosjektets problemstilling er følgende: *Hva er barnevernstjenestens sentrale utfordringer og mulige forbedringsområder?*

Problemstillingen belyses ved å gjennomgå følgende områder:

- Sentralt regelverk for barnevernstjenesten.
- Sentrale forhold ved tjenesten, herunder utvikling i kostnader og antall saker.
- Gjennomgang av saker fra 2014 knyttet til akuttvedtak og omsorgsovertagelser.
- Strategier for forebyggende barnevernsarbeid

Ferdig revisjonsrapport vil foreligge våren 2016.

8. BARNEVERNSTJENESTEN SINE LOKALER I FAMILIENS HUS

Tjenesten har flotte lokaler i Familiens Hus på Ål.

I byggeprosessen ble det ikke tatt høyde for fremtidig utvikling av Hallingdal barneverntjeneste, selv om dette ble poengtert. I dag har tjenesten vokst ut av lokalene og mangler areal. Dette har resultert i at man i 2015 har hatt en midlertidig løsning der man «låner» lokaler fra helsestasjonen. Dette er ikke tilfredsstillende i lengden, hverken for barnevern eller helsestasjon.

Det er i gang en prosess med å utvide og bygge ut lokalene i Familiens hus for å tilpasse reelt behov.

Det går mot en nedbygging av det statlige barnevernet (Bufetat), og overføring av oppgaver fra statlig til kommunalt barnevern. Det er igangsatt prøveprosjekt hvor kommunene kunne søke om

å delta, der kommunalt barnevern har overtatt oppgavene til statlig barnevern. Hallingdal barnevern søkte ikke om deltagelse i prosjektet.

Vi må allikevel allerede nå forberede oss på at det vil skje store endringer i barnevernsfeltet på sikt, der kommunene vil få stadig flere oppgaver.

Dette vil innebære at tjenesten vil vokse og behovet for areal blir større.

9. BARNEVERN SVAKTA FOR HALLINGDAL

Barneverntjenesten har akuttvakt utenom ordinær arbeidstid. Vaktordningen betjenes av de ansatte, som har dette som en del av sitt ansettelsesforhold.

Denne ordningen skal dekke behovet for akutt bistand fra barneverntjenesten utenom ordinær kontortid.

I tillegg til barnevernet selv er det **kun politi, legevakt, ambulanse og krisesenter som har telefonnummeret til barnevernsvakta**. De kan tilkalle barnevernet i situasjoner der det er barn involvert og de trenger bistand fra barnevernet.

Vi ser en økning i bruken av barnevernvakten fra 2014 til 2015 (se tabell).

Barnevernsvakta 2014 og 2015

	2014	2015
Antall henvendelser totalt	38	49
Utrykning	27	36
Førte til plassering	7	11
Løst ved hjemmebesøk/ tilsyn	7	8
Løst ved råd/ veiledning	9	13
Annet*	15	17

*Annet kan for eksempel være plassering av barna hos familie/ kjente i samråd med foreldre, plassering på krisesenter sammen med en av foreldrene, ungdom på rømmen som blir transportert tilbake til foreldre/ institusjon, kjøring til innleggelse i psykiatrisk akuttinstitusjon m.m.

Det å skulle ha vakt i tillegg til full jobb kan være en utfordring i de periodene der det er stor pågang. Vaktjobbing som fører til utrykning medfører oftest arbeid på kveld og natt. Det har flere ganger i løpet av 2015 vist seg at det å ha vakt ut fra dagens ordning, i tillegg til full jobb, blir for stor belastning på ansatte.

Dersom pågangen fortsetter å øke, vil vi måtte se på alternative måter å organisere denne ordningen på.

10. FAMILIETEAMET

Ved sammenslåingen i 2011 lovte Bufetat å etablere 2 stillinger i tilknytning til Hallingdal barnevernteneste. Disse ble senere trukket tilbake, og det tiltaksapparat som var tenkt ble derfor betydelig redusert.

Barneverntjenesten har derfor valgt å satse på å bygge opp et eget familieteam med spisset kompetanse i forhold til å jobbe tiltak direkte i familier. Teamet var operativt fra oktober 2014, og har fire stillinger som ikke skal ha saksbehandlingsansvar, men kun jobbe tiltaksrettet i familier. De ansatte i teamet har kompetanse innenfor familieterapi, Circle of security, Marte-Meoveiledning, psykiatri og gestaltterapi.

To av disse stillingene er finansiert gjennom øremerkede midler fra staten.

På denne måten ønsker Hallingdal barnevernteneste å sørge for høy kompetanse innenfor egen tjeneste på tiltak. Dette vil redusere kjøp av slik kompetanse utenfra.

Satsing på høy kompetanse innenfor egen tjeneste innebærer å kunne jobbe intensivt med de familiene som trenger det. Målet er å tilby høyt kvalifiserte tiltak som vil kunne jobbe kvalitativt godt med endring i familier.

Familieteamet styrker vårt eget tiltaksapparat slik at vi kan gi familier som trenger det god hjelp til rett tid . Familier med ekstra store utfordringer blir prioritert med fokus på å forebygge og skape endring slik at barn kan bli boende hjemme.

11. PERSONALSITUASJONEN OG KOMPETANSE/OPPLÆRING

Hallingdal barnevernteneste har hatt høyt sykefravær på årsbasis så lenge det har vært en interkommunal tjeneste.

2012: 12,9%

2013: 8,2%

2014: 11%

2015: 20,3%

Dette er høyt, og gjenspeiler at dette er et krevende fagfelt å arbeide i. Spesielt har 2015 vært et krevende år i så måte. Arbeidsmengden har vi ingen mulighet for å tilpasse da andre melder saker til barnevernet og man kan derfor ikke styre mengden saker eller alvorlighetsgraden på de sakene som kommer inn.

Arbeidsbelastningen blir dermed stadig større på de som er igjen, for å kunne overholde de frister og lovkrav som man er pålagt. Det har i 2015 vært helt nødvendig å leie inn ekstern konsulenthjelp for å kunne drifte barnevernet. Utgifter til eksterne konsulenter har allikevel vært langt lavere enn det man har fått inn i sykelønnsrefusjon.

Sommeren 2015 ble det innført endring i arbeidsmiljøloven som åpnet opp for å ansette i midlertidig stilling. Tjenesten valgte da å ansette to ekstra personer for en periode på et år, og stillingene ble dekt inn gjennom sykelønnsrefusjon.

Også i 2015 har sykemeldingsprosenten vært høy på ledernivå. Dette har selvsagt preget organisasjonen og gitt ekstra utfordringer i forhold til drift.

Høyt sykefravær, ansatte ut i permisjon og tilsetting av vikarer medfører stor turnover i tjenesten. Noe som innebærer at personalgruppen består av flere nytilsatte.

Det som imidlertid preger personalgruppen er en utrolig stå-på-vilje, ønske om å gjøre en god jobb, arbeidsglede og evne til å ivareta og stille opp for hverandre.

Reduksjon av sykefravær/ økt nærvær:

Det har vært stort fokus på å jobbe for å redusere sykefraværet og øke nærværet i 2015.

Ål kommune valgte å gå inn i et prosjekt med HAVA BHT (bedriftshelsetjenesten), «TETT PÅ».

Gjennom prosjektperioden er flere tiltak blitt iverksatt:

- Arbeid- og helsesamtale med alle ansatte – kartlegging – ferdig i januar 2016.
- Nyansatte får samtale med HAVA BHT etter et halvt år. Hensikt vil være å ta en sjekk på hvordan de helsemessig har taklet utfordringer i arbeidet.
- Debrifing av HAVA BHT for de som har hatt barnevernsvakt (akuttvakt), etterfølgende mandag etter vaktuke.
- Når leder/teamleder får kunnskap om «slitenhet» hos den ansatte vil de få tilbud om samtale med HAVA BHT.
- HAVA BHT blir med på alle sykefraværssamtaler, både de samtalene som teamlederne og barnevernleder gjennomfører.
- Veiledning med barnevernleder.

I tillegg er det prioritert å følge opplæringsbolker i regi av NAV som kompetanseheving ifht lov og regelverk for oppfølging av sykemeldte.

Samtaler og bruk av stressmestringscoach som et forebyggende tiltak for ansatte som står i fare for å bli sykemeldt.

Pilot-prosjekt i regi av Modum Bad:

Modum bad inviterte til deltakelse i et pilotprosjekt. Prosjektet er finansiert av private gavemidler og er rettet mot spesielt utsatte yrkesgrupper. Hallingdal barnevernteneste søkte om å få delta på dette, og var så heldig å få komme med. Oppstart for prosjektet i 2016.

Om prosjektet skriver Modum Bad:

«Ansatte i barnevernet utsettes for store påkjenninger både menneskelig og profesjonelt, da de blir vitne til grove tilfeller av omsorgssvikt og mishandling. De utfordres dessuten av tidspress og arbeidsmengde samt stor grad av stigmatisering i den offentlige debatt. Tall fra enkelte kommuner viser sykemelding opp mot 25 – 40% og gjennomtrekksraten på landsbasis har vært på over 30%. Dette er bekymringsfullt med tanke på den viktige rollen barnevernet har i samfunnet vårt, og vi ønsker derfor ansatte i barnevernet velkommen til deltakelse i dette pilotprosjektet».

Tidlig konstituering av leder/ teamleder ved sykemelding slik at man har en operativ og stabil ledergruppe. Dette er en nøkkelfunksjon i tjenesten.

Det har vært fokus på å utarbeide bedre system for opplæring – både for nyansatte og kontinuerlig.

Utvikling av tjenesten, stadig nye satsingsområder og nye ansatte stiller krav til kontinuerlig opplæring.

Kurs og opplæring er kostbart. Det er fokus på å finne og søke statlige midler til opplæring. I tillegg prioriterer tjenesten å arrangere fagdager selv hvor man leier inn foredragsholdere til Hallingdal, fremfor å sende mange ansatte på kurs langt av gårde. Til enkelte av disse kursene blir andre samarbeidsparter invitert med. Dette er svært kostnadsbesparende i tillegg til at vi i større grad kan forme kursoppleggene selv, slik at faglig innhold blir mest mulig relevant i forhold til det behov vi har.

Alle ansatte har tilbud om veiledning, og det er etablert veiledningsgrupper med veiledning en gang pr måned med eksterne veiledere.

Det er høy kompetanse i Hallingdal barnevernteneste. Imidlertid er det behov for å utvikle kompetanse for å dekke behovene i de mest utfordrende og vanskelige sakene.

Det er fokus på å nyttiggjøre seg den kompetansen som fins i tjenesten gjennom interne fagdager hvor ansatte formidler egen kompetanse til øvrige ansatte.

Det har i løpet av året vært utlyst stilling som advokat for Hallingdal barnevernteneste, uten at det har lyktes å få tilsatt noen.

12. SAMARBEID OG SAMHANDLING MED ANDRE INSTANSER

Hallingdal barnevernteneste har utstrakt samarbeid med andre instanser så som skoler, barnehager, helsestasjon, lege, PPT, BUP, psykisk helse, flyktningemottak, politi, NAV og familievern.

Vi vet at flere instanser hadde ønsket at vi kunne delta mer enn vi gjør i ulike samarbeidsfora i hver kommune. Siden barnevernet skal dekke alle seks kommuner, er det på bakgrunn av en bevisst prioritering ikke mulig å imøtekomme alle ønsker om tilstedeværelse. Som eksempel kan det nevnes at bare skoler og barnehager i Hallingdal utgjør til sammen 46 ulike arenaer, og det vil kreve store ressurser å være så tett på som ønskelig.

Allikevel er det etablert mange samarbeidsfora som barneverntjenesten er en del av.

- Konsultasjonsteam mot vold og seksuelle overgrep: Bredt sammensatt team fra ulike instanser som er et tilbud om konsultasjon i særskilte og vanskelige saker.
- Faste tverrfaglige møter i hver kommune representert av de fleste kommunale instanser. Noe ulikt organisert i hver kommune.
- KOG-gruppa. Fast samarbeidsfora med politi, barnevern og ungdomslos
- Deltagelse i ulike prosjekt som iverksettes i kommunene der barnevernet er en naturlig samarbeidspart
- Arrangere felles fagdager for samarbeidsinstanser i hele Hallingdal
- Deltagelse i fora med ulike instanser på interkommunalt nivå. For eksempel Koordinerende enhet, legene, NAV.

Vi forsøker så langt det er mulig å imøtekomme invitasjoner til ulike fora utover dette

Størstedelen av samarbeidet med ulike instanser i de ulike kommuner er gjennom den løpende kontakt og oppfølging av det enkelt barn/ familie som barnevernet har kontakt med.

I tillegg har barneverntenesten samarbeidsrelasjoner utover kommunalt nivå så som med Bufetat, Fylkesmannen, UDI, helseforetak.

13. FLYKTNINGSITUASJONEN I 2015

2015 har vært preget av stor tilstrømming av flyktninger til Norge, og også til Hallingdal. Det er i løpet av året blitt etablert flere transittmottak, mottak for enslige mindreårige og statlige mottak i vår region.

Det var knyttet spenning til i hvilken grad dette vil berøre barneverntjenesten. Tjenesten har i liten grad blitt påvirket av dette, ut fra hva man kunne forvente.

Allikevel er det viktig å fremheve at barnevernet i året som har gått har hatt aktive saker som er representert ved 18 ulike land. Dette er personer og familier som av ulik grunn har valgt å flytte til Hallingdal. Dette stiller store krav til kompetanse på å møte og forstå mennesker fra andre land og kulturer for å kunne gi rett hjelp. I tillegg fører dette til utstrakt bruk av tolk i samtaler med disse familiene.

14. KJØR FOR LIVET

I løpet av 2015 er det etablert kontakt mellom organisasjonen Kjør for Livet og Hallingdal barnevernteneste.

Organisasjonen er etablert i mange kommuner i Norge, og det er gjort avtale om at det skal etableres to klubber i Hallingdal i løpet av første halvdel av 2016.

Dette er et forebyggende tilbud til ungdom i aldersgruppen 10 – 20 år med fokus på motorsport som utgangspunkt for å gi barn og ungdom et tilpasset opplevels- og fritidstilbud. Dette som utgangspunkt for positive opplevelser, mestring og økt sosial kompetanse.

Barnevernet ser dette som et positivt fritidstilbud for ungdom som kanskje faller utenom andre fritidsaktiviteter, og 10 ungdom fra hele Hallingdal vil få tilbud om å delta.

Dette er et viktig tilskudd til det kommunale forebyggende tiltaksapparatet rettet mot ungdom.

Hallingdal barnevernteneste organiserer og finansierer tiltaket som et forebyggende tiltak for barn og unge.

15. MITT LIV-PROSJEKTET

Hallingdal barnevernteneste ble i 2015 en Mitt Liv-kommune.

Dette er et prosjekt finansiert av staten knyttet opp mot Forandringsfabrikken i Oslo. Prosjektet innebærer et samarbeid med barnevernsbarn- og ungdom som ønsker å endre og bedre

barnevernet sammen med barnevernstjenestene gjennom å dele sine egne erfaringer. Disse barna og ungdommene er Barnevernsproffene.

Barnevernsproffene jobber mot de kommunene som har valgt å gå inn i Mitt Liv, og mot lovgivende organer.

Hallingdal barnevernteneste har selv rekruttert egne barnevernsproffer gjennom egen tjeneste, og ønsker å inngå et samarbeid med dem hvor man kan utvikle tjenesten gjennom erfaringsutveksling og integrering i tjenesten. På den måten ønsker man å ta lærdom av de ungdommene som selv sitter med erfaring fra de tiltak som har vært iverksatt, og utvikle tjenesten sammen med dem.

16. KONKLUSJON, MÅLOPPNÅELSE OG UTFORDRINGER VIDERE

I årsmeldingen for 2014 var følgende utfordringer/ mål for 2015 satt opp:

Mål og måloppnåelse 2015:

Mål: Videreutvikle et trygt og bredt kompetansemiljø som sørger for god rekruttering.

Måloppnåelse:

- Det er høy og allsidig kompetanse i tjenesten.
- Fokus på kompetanseheving gjennom året for å møte stadig nye utfordringer i forhold til kompleksitet i enkeltsaker, stadig nye oppgaver og krav.
- Nyansettelser stiller krav til opplæring og kompetanseheving. Det har vært fokus på det gjennom året, men det bør fortsatt jobbes med bedre rutiner for opplæring.
- Ved utlysning av stillinger er det mange gode og relevante søkere, noe som sikrer god rekruttering.

Mål: Endret organisering som på sikt fører til kostnadseffektivisering.

Måloppnåelse:

- Hallingdal barnevernteneste har også i år en kostnadsøkning, 18,23% økning fra året før.
- Økningen ligger hovedsakelig på de tjenestene som gjelder tiltak rettet mot enkeltbarn. En felles tjeneste innebærer lik behandling og vurdering av alle saker, uavhengig av hvor barnet bor. Ulikhetene kommunene imellom er stort sett basert på tilfeldigheter ut fra hvor den enkelte familie er bosatt og kompleksitet og alvorlighetsgrad i sakene.
- Det er svært vanskelig å vurdere kostnadseffektivisering i barnevernet. Kostnadseffektivisering må sees opp mot barnevernlovens prinsipp og målsetting om barnets beste. Det er barnets behov som skal være avgjørende i forhold til hvilke tiltak som iverksettes og ikke tanken på å spare. Andre instanser setter prislapp på de tyngste tiltakene.
- Fylkesnemnda gjør vedtak om alle tvangsvedtak etter barnevernloven, og ikke barneverntjenesten. Barneverntjenesten fremmer slike saker for rettssystemet som så avgjør.
- Det har gjennom året vært fokus på bevisstgjøring i tjenesten på kostnaden ved de ulike tiltak, samt spare eller tenke alternativer der det er mulig.
- Det er innført felles satser for tiltak med hele Buskerud. Dette har medført at oppdragstakere som blir ansatt etter nye satser er lavere lønnet. Gamle avtaler løper til oppdraget utgår. Dette vil etter hvert medføre en besparelse.

- Satsing på eget tiltaksapparat med høy kompetanse på forebygging og endringsarbeid (Familieteamet) for å, på sikt, kunne forbygge noen av de mest kostnadskrevenne sakene.

Mål: Opprettholde fokus på lovkrav og unngå fristoverskridelser og andre avvik.

Måloppnåelse:

- Det er innført gode rutiner for internkontroll i tjenesten, noe som viser seg på resultat av halvårsrapporteringene til fylkesmannen.

Mål: Fortsatt fokus på å redusere sykefravær og turnover som bidrag til økt stabilitet i personalgruppen.

Måloppnåelse:

- Sykefraværet har økt også i 2015, så målet om reduksjon er ikke nådd. Bedriftshelsetjenesten har vært inne med ulike tiltak gjennom slutten av året, og beskriver dette som en «spin off»-effekt av høyt sykefravær over flere år, som medfører økt belastning på de som er igjen og fører til nye sykemeldinger.
- Det er satt i gang flere tiltak for å redusere sykefravær og ivareta de ansatte i en krevende jobb. Noe vi håper vil gi resultater i løpet av kommende år.

Mål: Bygge opp et system rundt veiledning, stressmestring og debriefing . Dette for å sikre ivaretagelse av de ansatte i spesielt krevende saker og situasjoner og for å unngå sykemeldinger og oppsigelser

Måloppnåelse:

- Dette er iverksatt. Alle ansatte har tilbud om veiledning en gang pr måned fra dyktige, eksterne veiledere.
- Kommunen benytter stressmestringscoach. Ansatte som viser tegn på stress og slitasje får tilbud om samtaler med henne.
- Det er inngått avtale med Bedriftshelsetjenesten om debriefing i etterkant av vaktuke, og i spesielle tilfeller som har medført stor belastning for den ansatte.
- Bedriftshelsetjenesten bistår barneverntjenesten i oppfølging av ansatte gjennom prosjektet «Tett på».

Mål: Videreutvikle det forebyggende barnevernsarbeidet og eget tiltaksapparat, herunder også familieteamet.

Måloppnåelse:

- Familieteamet består i dag av personer med høy kompetanse til å jobbe med endringsarbeid i familier.
- Fokus på kompetanseheving blant alle ansatte.
- To av våre ansatte tar utdanning i familieterapi.
- Fokus på kompetanseheving og utvikling av eget tiltaksapparat må være en stadig pågående prosess. Nye ansatte og nye krav gjør at dette alltid vil være aktuelt og viktig.

Mål: Fokus på å effektivisere tjenesten i forhold til de geografiske utfordringene man har i Hallingdal og i region sør forøvrig. Herunder effektivisering med tanke på oppfølging av fosterhjem som er spredd over store geografiske områder i regionen

Måloppnåelse:

- Høsten 2015 skulle en av våre ansatte flytte til Kongsberg. Det ble inngått avtale om fortsatt ansettelse ved barneverntjenesten i Hallingdal, men med tilholdssted i Kongsberg.

På denne måten ønsket vi å prøve ut en ordning med en «satellitt» som kunne ta en del møter og oppfølgingsbesøk lenger sør i fylket og dermed avlaste andre ansatte i forhold til reisetid.

- Det har vært fokus på å finne frem til gode løsninger for å effektivisere saksbehandlingen. Mobilt barnevern, en IKT-løsning fra Visma som ble lansert på slutten av 2015. Innkjøp av Mobilt barnevern vil bli gjort i 2016. Det er en nettbrettløsning som gjør det mulig å benytte tiden til saksbehandling også når man er på reise og ikke kan være på kontoret.
- Evalueringsrapporten fra PWC foreslår innkjøp av videokonferanseutstyr som et effektiviseringstiltak. Det er ikke funnet rom for det i budsjettet i 2015.

Mål: Fokus på å utvikle og bedre barnevernets ansikt og rennomme utad. Det er viktig for at familier, barn, ungdom og andre som trenger det kan ta kontakt tidligere. Dette gjelder også ifht andre samarbeidsparter.

Måloppnåelse:

- Fokus på godt samarbeid og å levere gode tjenester til barn, familier og samarbeidsparter er kanskje det viktigste i forhold å bedre barnevernets rennomme. Dette har det vært fokus på gjennom året.
- Godt samarbeid med lokalavisen har vært viktig for å ha en løpende dialog. Det har vært vektlagt å være tilgjengelig når det er nødvendig, og delta i den offentlige debatt. På den måten har man muligheten for å nyansere debatten og den kritikken og fokuset som barnevernet med jevne mellomrom er gjenstand for.
- Barnevernet må bli enda bedre på å få fram gode og positive ting om barnevernet, og selv ta initiativ til å sette ting på dagsorden.
- Man bør få frem «solskinshistoriene». Dette innebærer selvsagt at de som «eier» de gode historiene selv ønsker å stå frem. Mange familier som barnevernet har kontakt med og som opplever å få god hjelp, er selv frustrerte over det negative fokuset som er på barnevernet.

Mål: Fortsatt fokus på å utvikle gode samarbeidsrelasjoner til samarbeidsparter i alle kommuner

Måloppnåelse:

- Dette har det vært fokus på gjennom året og det skal det fortsatt være. I evalueringsrapporten fra PWC kom det frem, gjennom intervju med samarbeidsparter, at de er fornøyd med tjenesten og opplever en kvalitativ bedre barneverntjeneste etter sammenslåing.

Mål: Fokus på å bidra til et bedre akutttilbud for barn i Hallingdal.

Måloppnåelse:

- Kompetanseheving blant ansatte og sikre en kvalitativ god vaktordning har vært i fokus. Minimum en av de som er på vakt til enhver tid skal være erfaren.. Dette er en forutsetning for å sikre at de avgjørelser og vedtak som blir gjort ved akutte situasjoner er forsvarlige. Det er viktig å understreke at det er fylkesnemnda som går gjennom og godkjenner eller ikke godkjenner alle akuttvedtak som blir gjort.
- I de tilfeller der en akutt situasjon fører til at barn må flyttes, så er det Bufetat som administrerer beredskapshjem i region sør. Dette kan innebære at barn blir flyttet langt av gårde, bort fra skole, barnehage og øvrig nettverk. Dette er i de fleste tilfeller ikke godt nok. Hallingdal burde hatt et eget beredskapstilbud til disse barna, administrert av barnevernet selv. Dette har enda ikke lyktes å få til, og må jobbes videre med. Det kreves

et samarbeid med Bufetat da det er de som sitter med myndigheten og oppfølging av beredskapshjem pr i dag.

17. MÅL OG UTFORDRINGER FOR 2016:

- Kostnadseffektivisering av Hallingdal barnevernteneste
- Fokus på lovkrav og unngå fristoverskridelser og andre avvik
- Aktivt arbeide for å finne gode tiltak som ivaretar de ansatte og får ned sykefraværet
- Skape stabilitet i ledergruppen og fokus på ledelse
- Være pådriver i forhold til kommunene for å styrke det kommunale tjenesteapparatet slik at kommunene i større grad driver forebyggende barnevern: Dette for å forebygge antall saker som meldes til barnevernet og økte kostnader
- Fokus på å få til samarbeid med Bufetat med tanke på å skape et bedre akutttilbud for barn i Hallingdal
- Kompetanseheving av ansatte på en best mulig og kostnadseffektiv måte
- Egen advokat ansatt i tjenesten
- Bedre barnevernets rennomme utad

Til sist i årsmeldingen en oppfordring til alle politikere og andre: Det er kommunene som skal drive forebyggende barnevern, ikke kun barnevernet selv.

Den beste måten å forebygge stadig økende kostnader i barnevernet, er å styrke det kommunale tjenesteapparatet slik at de har ressurser og kompetanse til å hjelpe de barna og familiene som trenger det tidligst mulig, og på et lavest mulig nivå.

På den måten kan man forebygge at så mange saker må meldes videre til barnevernet. I tillegg kan man på lavere nivå sette inn tiltak som forebygger at det til slutt blir store, alvorlige og kostnadskrevende saker i barnevernet.

Dette er, ikke minst, det beste for de barna og familiene det gjelder.

18. VEDLEGG: KOMMUNEVISE OVERSIKTER

Vedlagt følger en oversikt for hver av kommunene. For hver kommune er det laget følgende tabeller:

- Økonomitabell: Utviklingen de siste 5 årene
- Økonomitabell: Budsjett og regnskap 2015 med avvik

De kommunevise tabellene er tatt med fordi det er store variasjoner fra kommune til kommune.

Hol kommune

Utviklingen de siste 5 årene

	Regnskap 2011	Regnskap 2012	Regnskap 2013	Regnskap 2014	Regnskap 2015	% endring 2011-2015
Tjeneste 244 Administrasjon / fellesutgifter	3 544 115	3 746 683	3 323 024	3 446 355	4 260 701	20,22 %
Tjeneste 251 Barneverntiltak i hjemmet	1 036 109	792 903	727 293	467 481	611 373	-40,99 %
Tjeneste 252 Barneverntiltak utenfor hjemmet	4 722 553	5 242 974	6 110 683	5 640 370	6 320 766	33,84 %
	9 302 777	9 782 560	10 161 000	9 554 206	11 192 840	20,32 %

Budsjett og regnskap 2015 med avvik

	Budsjett 2015	Regnskap 2015	% avvik
Tjeneste 244 Administrasjon / fellesutgifter	3 422 000	3 480 300	1,70 %
Tjeneste 244 Advokat / psykolog	295 000	780 401	164,54 %
Tjeneste 251 Barneverntiltak i hjemmet	770 100	611 373	-20,61 %
Tjeneste 252 Barneverntiltak utenfor hjemmet	5 265 000	6 320 766	20,05 %
	9 752 100	11 192 840	14,77 %

Ål kommune

Utviklingen de siste 5 årene

	Regnskap 2011	Regnskap 2012	Regnskap 2013	Regnskap 2014	Regnskap 2015	% endring 2011-2015
Tjeneste 244 Administrasjon / fellesutgifter	3 563 713	4 321 125	3 928 109	4 295 397	4 132 278	15,95 %
Tjeneste 251 Barneverntiltak i hjemmet	1 151 387	1 030 696	598 220	684 471	1 137 376	-1,22 %
Tjeneste 252 Barneverntiltak utenfor hjemmet	3 808 874	3 446 957	2 953 342	3 333 514	6 897 015	81,08 %
	8 523 974	8 798 778	7 479 671	8 313 382	12 166 669	42,73 %

Budsjett og regnskap 2015 med avvik

	Budsjett 2015	Regnskap 2015	% avvik
Tjeneste 244 Administrasjon / fellesutgifter	3 622 500	3 686 159	1,76 %
Tjeneste 244 Advokat / psykolog	400 000	446 119	11,53 %
Tjeneste 251 Barneverntiltak i hjemmet	772 300	1 137 376	47,27 %
Tjeneste 252 Barneverntiltak utenfor hjemmet	3 171 700	6 897 015	117,45 %
	7 966 500	12 166 669	52,72 %

Gol kommune

Utviklingen de siste 5 årene

	Regnskap 2011	Regnskap 2012	Regnskap 2013	Regnskap 2014	Regnskap 2015	% endring 2011-2015
Tjeneste 244 Administrasjon / fellesutgifter	2 985 522	3 965 716	3 910 470	3 964 771	4 533 458	51,85 %
Tjeneste 251 Barneverntiltak i hjemmet	929 135	1 090 029	921 749	1 470 962	1 674 781	80,25 %
Tjeneste 252 Barneverntiltak utenfor hjemmet	2 557 573	3 802 874	6 266 559	7 355 722	7 336 268	186,84 %
	6 472 230	8 858 619	11 098 778	12 791 455	13 544 507	109,27 %

Budsjett og regnskap 2015 med avvik

	Budsjett 2015	Regnskap 2015	% avvik
Tjeneste 244 Administrasjon / fellesutgifter	3 559 500	3 620 220	1,71 %
Tjeneste 244 Advokat / psykolog	410 000	913 238	122,74 %
Tjeneste 251 Barneverntiltak i hjemmet	1 354 800	1 674 781	23,62 %
Tjeneste 252 Barneverntiltak utenfor hjemmet	6 662 200	7 336 268	10,12 %
	11 986 500	13 554 507	13,00 %

Hemsedal kommune

Utviklingen de siste 5 årene

	Regnskap 2011	Regnskap 2012	Regnskap 2013	Regnskap 2014	Regnskap 2015	% endring 2011-2015
Tjeneste 244 Administrasjon / fellesutgifter	1 609 916	1 761 431	1 603 661	1 747 527	1 888 106	17,28 %
Tjeneste 251 Barneverntiltak i hjemmet	728 230	385 321	296 041	275 700	658 634	-9,56 %
Tjeneste 252 Barneverntiltak utenfor hjemmet	1 644 531	2 349 563	1 985 509	2 021 141	3 635 961	121,09 %
	3 982 677	4 496 315	3 885 211	4 044 368	6 182 701	55,24 %

Budsjett og regnskap 2015 med avvik

	Budsjett 2015	Regnskap 2015	% avvik
Tjeneste 244 Administrasjon / fellesutgifter	1 764 000	1 794 831	1,75 %
Tjeneste 244 Advokat / psykolog	60 000	93 275	55,46 %
Tjeneste 251 Barneverntiltak i hjemmet	352 200	658 634	87,01 %
Tjeneste 252 Barneverntiltak utenfor hjemmet	2 029 400	3 635 961	79,16 %
	4 205 600	6 182 701	47,01 %

Nes kommune

Utviklingen de siste 5 årene

	Regnskap 2011	Regnskap 2012	Regnskap 2013	Regnskap 2014	Regnskap 2015	% endring 2011-2015
Tjeneste 244 Administrasjon / fellesutgifter	2 084 408	2 575 811	2 448 493	2 878 683	2 862 874	37,35 %
Tjeneste 251 Barneverntiltak i hjemmet	112 450	596 851	756 899	726 946	1 096 183	874,82 %
Tjeneste 252 Barneverntiltak utenfor hjemmet	2 420 004	3 606 534	4 969 249	4 339 161	4 139 147	71,04 %
	4 616 862	6 779 196	8 174 641	7 944 790	8 098 204	75,40 %

Budsjett og regnskap 2015 med avvik

	Budsjett 2015	Regnskap 2015	% avvik
Tjeneste 244 Administrasjon / fellesutgifter	2 648 000	2 693 855	1,73 %
Tjeneste 244 Advokat / psykolog	250 000	169 019	-32,39 %
Tjeneste 251 Barneverntiltak i hjemmet	876 100	1 096 183	25,12 %
Tjeneste 252 Barneverntiltak utenfor hjemmet	3 354 600	4 139 147	23,39 %
	7 128 700	8 098 204	13,60 %

Flå kommune

Utviklingen de siste 5 årene

	Regnskap 2011	Regnskap 2012	Regnskap 2013	Regnskap 2014	Regnskap 2015	% endring 2011-2015
Tjeneste 244 Administrasjon / fellesutgifter	639 053	661 083	662 918	764 203	807 352	26,34 %
Tjeneste 251 Barneverntiltak i hjemmet	11 682	98 578	194 376	79 493	151 205	1194,34 %
Tjeneste 252 Barneverntiltak utenfor hjemmet	1 022 379	1 231 014	1 286 290	1 479 635	1 025 803	0,33 %
	1 673 114	1 990 675	2 143 584	2 323 331	1 984 360	18,60 %

Budsjett og regnskap 2015 med avvik

	Budsjett 2015	Regnskap 2015	% avvik
Tjeneste 244 Administrasjon / fellesutgifter	794 000	807 352	1,68 %
Tjeneste 244 Advokat / psykolog	40 000	0	
Tjeneste 251 Barneverntiltak i hjemmet	214 500	151 205	-29,51 %
Tjeneste 252 Barneverntiltak utenfor hjemmet	1 002 100	1 025 803	2,27 %
	2 050 600	1 984 360	-3,23 %