



REGISTRERINGSRAPPORT

# Auenhauglie, Golsfjellet

Gol kommune

Vanja Tørhaug 2022

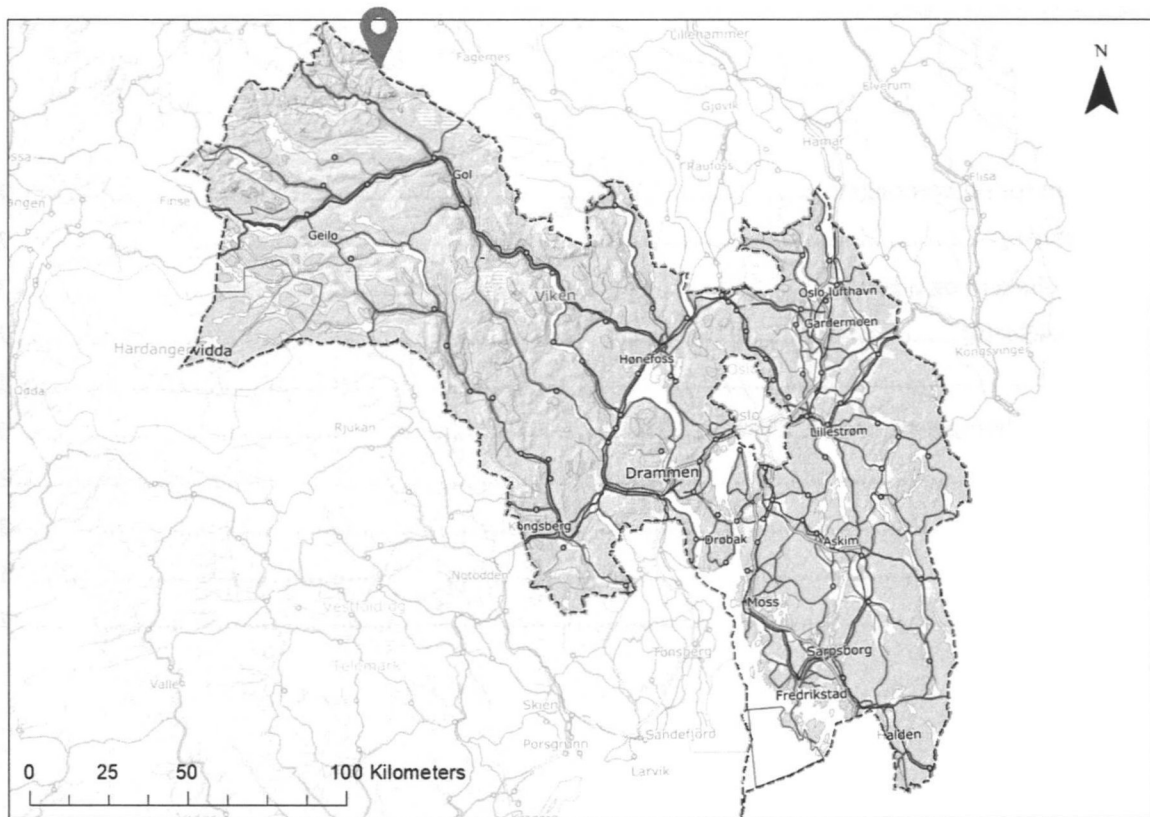


<b>Saksnummer og navn</b>		2021/40564, Auenhauglie	
<b>Kommune</b>		Gol	
<b>Gårdsnavn – gnr./Bnr.</b>			
<b>Oppdragsgiver</b>		Auenhauglie stølslag, HR Prosjekt AS	
<b>Utført av</b>	<b>Periode</b>	<b>Type arbeid</b>	<b>Timer</b>
Vanja Tørhaug	01.-02. 2021	Forarbeid	7,5
Vanja Tørhaug	7.-11.07., 09.-13.08., 16.-20.08.2021 17.-20.08., 23.08.- 03.09.2021	Registrering	200
Vanja Tørhaug	18.-30.11.2022	Etterarbeid	70
<b>Sum</b>			277,5

<b>Faglige konklusjoner</b>		<b>Askeladden ID</b>	
x	Automatisk freda kulturminner	ID 90399-4, 287024, 287026, 287027, 287029, 287030, 287082, 287085, 287086, 287089, 288065-2, 286937, 286941, 286945, 287278, 287277, 287095, 287280, 287087, 287279	20 kullgroper
	Ikke automatisk freda kulturminner	ID 288064, 288065, 121297,	3 jernvinneanlegg
x	Fra før kjent kulturminne	ID 90401, 90396-1-5, 90399-1-3. 90400-1-2, 12292, 112297 og 90398.	14 kullgroper
		ID10398, 62633, 49353, 49353	4 jernvinneanlegg
		ID10397	1 fangstanlegg

# Innhold

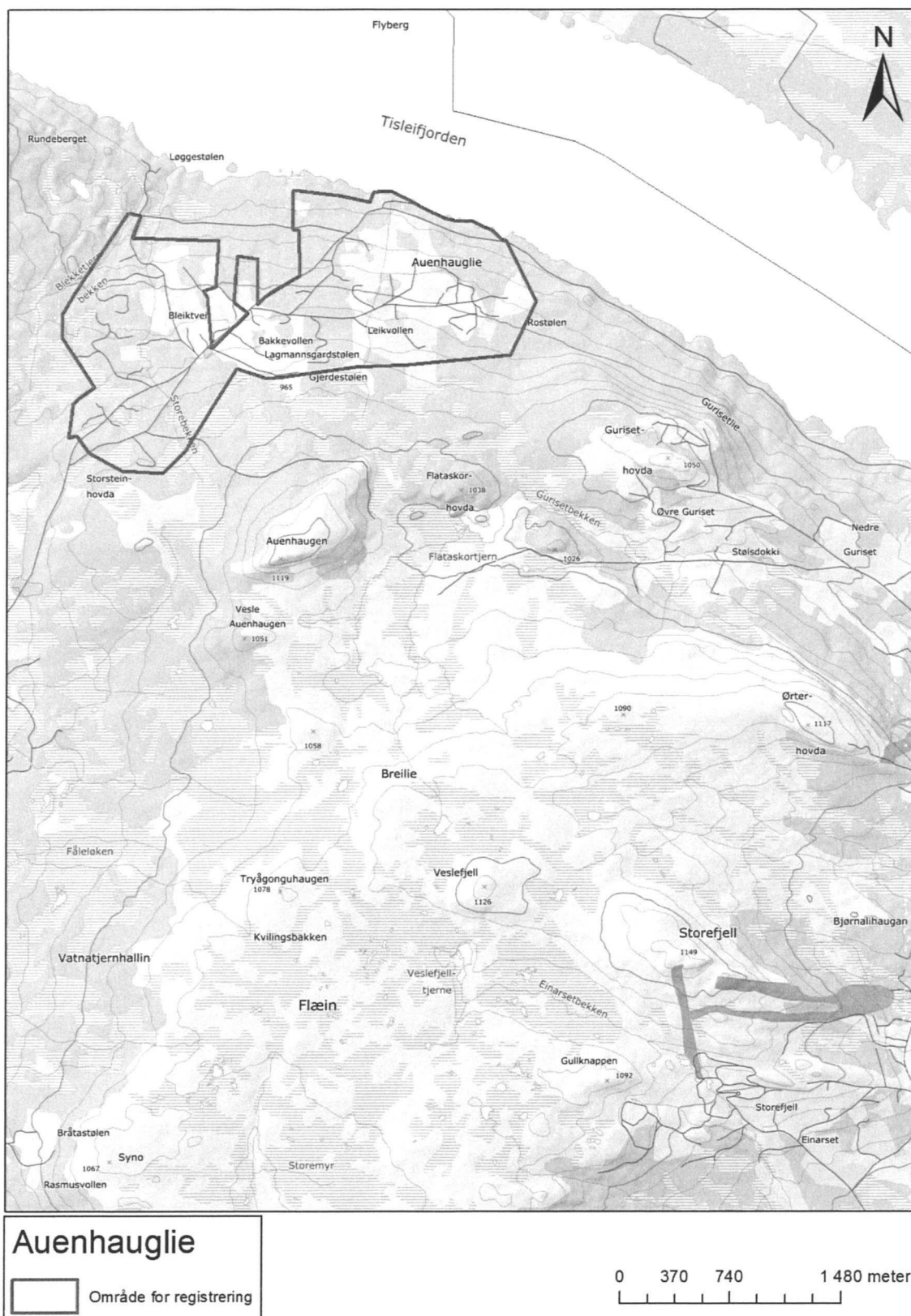
<b>Bakgrunn for registreringen .....</b>	<b>7</b>
<b>Sammendrag.....</b>	<b>7</b>
Deltakere og tidsrom.....	7
<b>Områdeskildring.....</b>	<b>7</b>
<b>Metode.....</b>	<b>8</b>
Overflateregistrering.....	8
LiDAR.....	8
<b>Undersøkelsen .....</b>	<b>8</b>
<b>Resultater .....</b>	<b>11</b>
<b>Konklusjon.....</b>	<b>27</b>



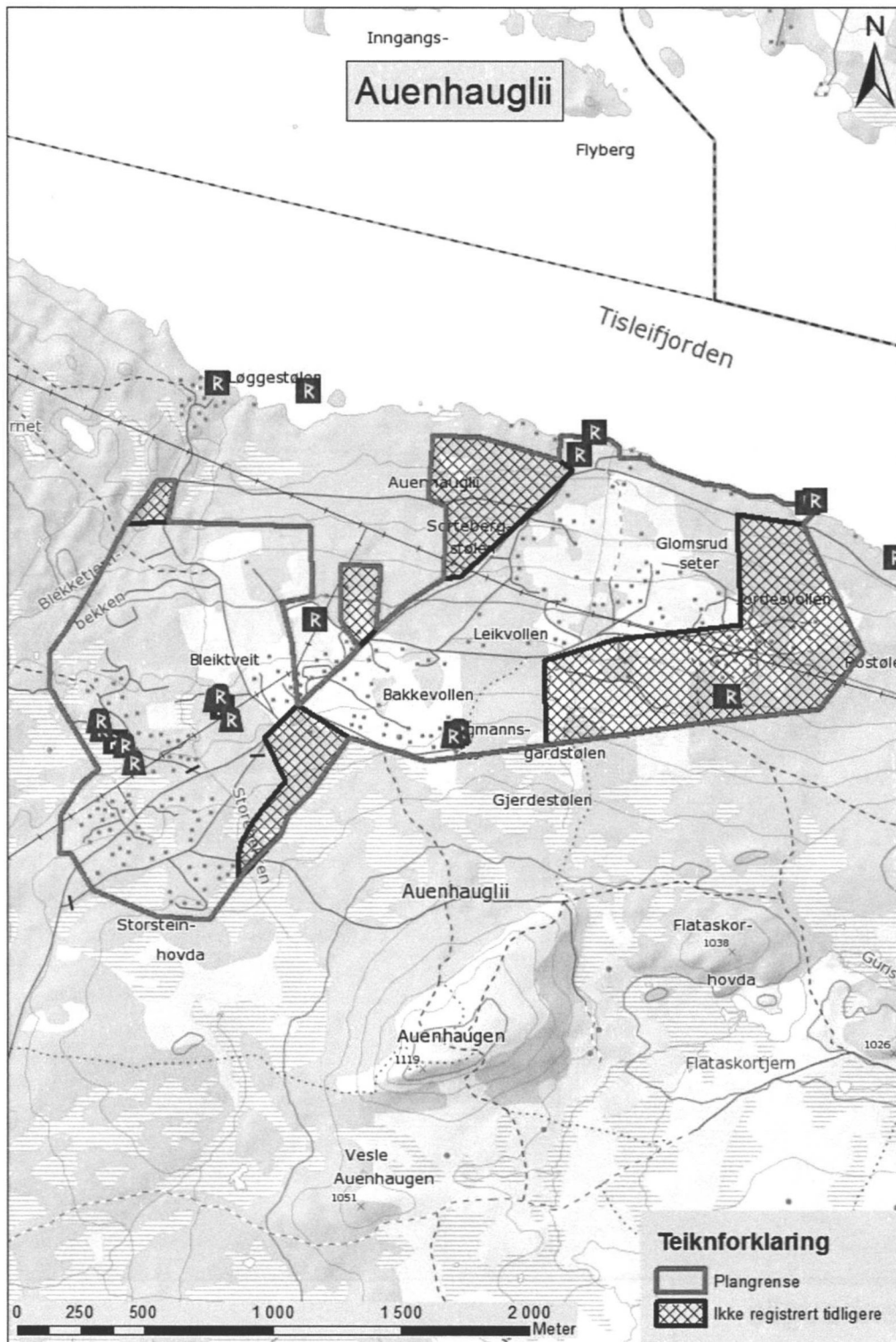
Figur 1: Auenhauglie i Gol.



Figur 2: Tisleifjorden og Auenhauglie nordvest på Golsfjellet, sett mot vest.



Figur 3: Kart over planområdet for Auenhauglie.



Figur 4: Kart over planområdet for Auenhauglie. Kartet viser tidligere registrerte områder og automatisk fredet kulturminner funnet ved registreringer. Områder som ikke tidligere er registrert er skravert med svart.

## Bakgrunn for registreringen

I forbindelse med reguleringsplan for Auenhauglie stølslag på Golsfjellet i Gol kommune foretok Viken fylkeskommune en arkeologisk registrering av planområdet. I området er det tidligere vært utført registreringer. I forbindelse med Golsfjellprosjektet i 2004-2005 ble deler av planområdet registrert og automatisk fredete kulturminner funnet i området. På bakgrunn av kjente funn i dette området ble det vurdert at planområdet har potensiale for registrering av nye automatisk fredete kulturminner.

## Sammendrag

Det ble foretatt en undersøkelse av hele planområdet med overflaterregistrering. Det ble ved registreringen funnet 23 nye automatisk fredete kulturminner i området, 20 kullgroper, ID 90399-4, 287024, 287026, 287027, 287029, 287030, 287082, 287085, 287086, 287089, 288065-2, 286937, 286941, 286945, 287278, 287277, 287095, 287280, 287087, 287279 og tre jernvinneanlegg, ID12297, 288064 og 288065. Fra før er det kjent 14 kullgroper spredt innenfor området, ID90401, 90396-1-5, 90399-1-3, 90400-1-2, 121292, 121297 og 90398. I tillegg er det kjent 4 jernvinneanlegg og et ledegjerde i nord ved Tisleifjorden, ID10398, 62633, 49353, 49353 og 10397. Det ble foretatt en kontrollregistrering av tidligere kjente kulturminner i området.

### Deltakere og tidsrom

Registreringen ble utført av feltarkeolog Vanja Tørhaug. Feltarbeidet ble gjennomført i tidsrommet 7. -11. juli., 09.-13., 16.-20.17.-20. august og 23. august til 9. september.2021.

## Områdeskildring

Området for undersøkelsen ligger i Auenhauglie på Golsfjellet i Gol kommune. Terrenget er variert med støler, stølsvoller, skogsflater, myr, bekker og hyttebebyggelse. Området ligger på ca. 820 til 970 moh. Vegetasjonen er beitemark, åker, skog, lyng og gressarter. Ved registrering var det stedvis hogstflater innenfor deler av området, og da hovedsakelig i nordvest. Tisleifjorden er et oppdemmet og regulert vann og det ligger nord i området. Det er kjent flere jernvinneanlegg og fangstanlegg i strandsonen langs det regulerte vannet.

### Kulturminner i området

I planområdet var det kjent spredt automatisk fredet kulturminner. Totalt er 850 mål av området tidligere ikke registrert. Innenfor registrerte områder er det er kjent 14 kullgroper. Det ligger også fire jernvinneanlegg og et fangstanlegg bestående av et ledegjerde nede ved Tisleifjorden i reguleringssonen lengst nord i området. Ingen jernvinneanlegg var kjent over reguleringssonen til Tisleifjorden. Langs Tisleifjorden i strandsonen rett nord for registreringsområdet er det fire jernvinneanlegg, ID10398, 62633, 49353 og 49353. Videre østover finnes også flere jernvinneanlegg og kullgroper. Jernvinneanleggene i området omfatter både eldre og yngre typer med funn av størkneslagg, slaggblokker av eldre type og tappeslagg av yngre type. Dette viser til ulike ovnstyper og tidsperioder av jernproduksjon tilbake til eldre jernalder og opp i middelalder i dette området. For å produsere jern i jernalder og middelalder var god tilgang til myrmalm og trevirke sentralt. Jernvinneanleggene ligger ofte plassert nær myr, hvor myrmalmen har vært tatt ut. Karakteristisk

for jernvinneanlegg av den eldre typen som dateres tilbake til eldre jernalder og opp i yngre jernalder til 700-tallet er nærhet til myr, vann og skog. I løpet av yngre jernalder skjer det en teknologisk endring i måten jernet blir produsert på. Man går fra gropsjaktovner til ovner med slaggtapping. Til gropsjaktovnene ble det brukt ved direkte i ovnene, men dette endrer seg og erstattes av nyere teknologi hvor man anvender trekull direkte i ovnene. Kullet ble produsert i kullgroper, og trekullet var nødvendig i jernframstillingsovnene som ble nyttet fra ca. 700 e.Kr. og opp til 1400-tallet (Larsen 2009). Det er også kjent enkelte fangstanlegg i området her ved Tisleifjorden som viser at det har foregått fangst tilbake til jernalder-middelalder, ledegjerde ID 10397 og fangstgrop ID49352. En pilspiss av jern med tange er også tidligere funnet i strandsonen, ID27922.

## Metode

Ved denne registreringen ble det benyttet overflateregistrering og LIDAR som metode.

### Overflateregistrering

I skog og utmark blir området befart til fots og gjennomgått systematisk for å se etter synlige kulturminner, som graver, kullgroper, fangstgroper, tufter, hulveier mfl. Undergrunnen blir sondert ved hjelp av jordbor, en ca. 1 meter lang metallstang der det er frest ut et spor som gjør det mulig å ta ut en profil av undergrunnen. Bruk av spade til å stikke etter slagg er også vanlig i områder med jernvinneanlegg. Overflatebefaringen gir også grunnlag for planlegging av eventuelle videre undersøkelser. Områdets topografi, undergrunn og plassering i forhold til kjente funn i nærområdet vurderes.

### LIDAR

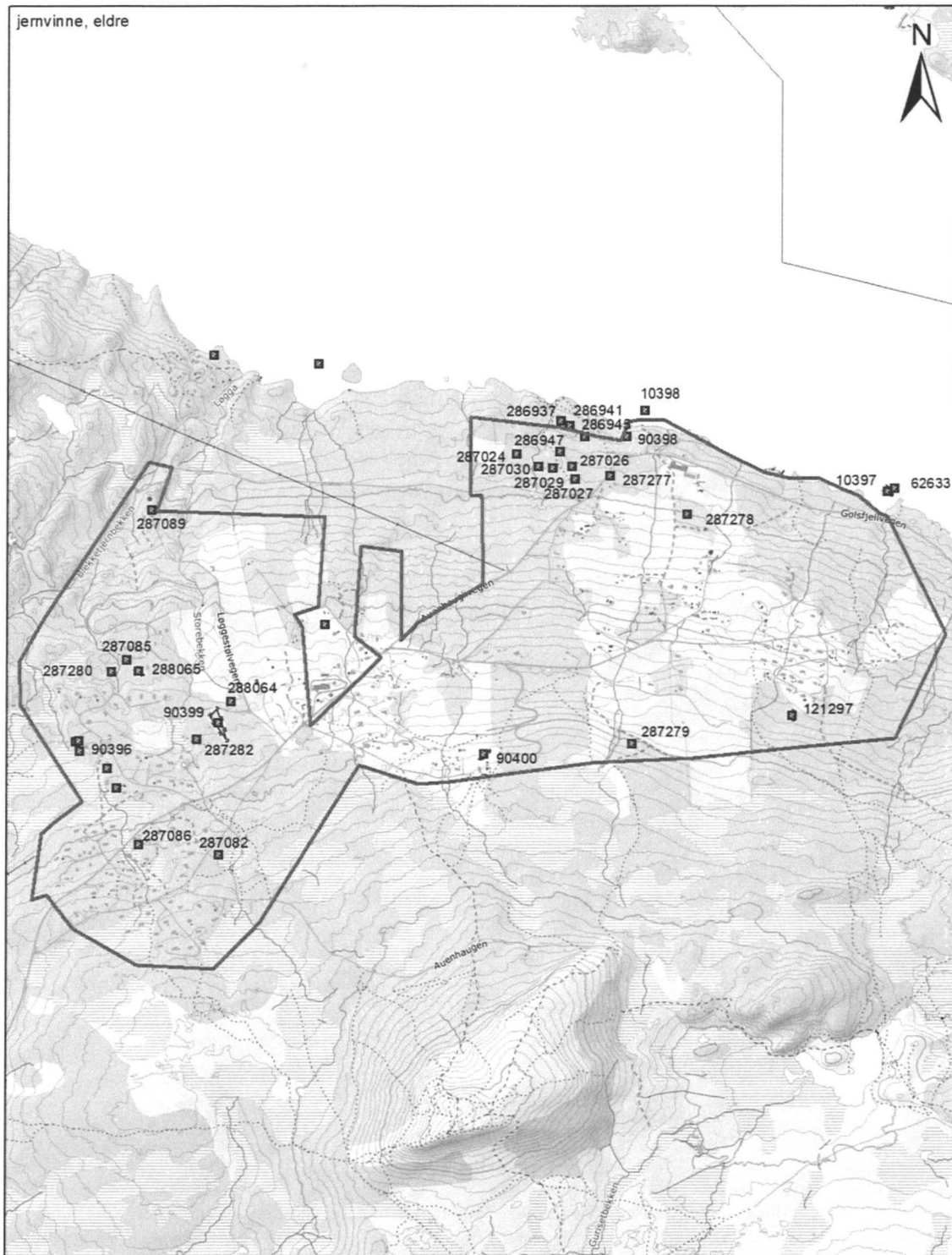
I forkant av prosjektet studeres høydekart utarbeidet fra flybåren laserskanning av området (LiDAR). På kartene fremstår terrengformasjoner som høyder og groper tydelig. Disse kan være gravhauger, kullgroper, fangstgroper, tufter, hulveier mm. Kartene viser imidlertid ikke med sikkerhet hva terrengformasjonene er, og anomalierne må derfor belyses

Kulturminner blir målt inn med CPOS med RTK-fix, beskrevet og fotografert. Dokumentasjonen blir lagt inn i Riksantikvarens kulturminnedatabase Askeladden.

## Undersøkelsen

Det ble utført en registrering og kontrollregistrering av tidligere registrerte kulturminner innenfor planområdet. Området ble gått over og det ble sett etter synlige automatisk fredete kulturminner slik som kullgroper, tufter og fangstgroper. Det ble også sett etter slagg i områdene, både ved registrerte kullgroper, langs bekker, myr og større høyder og flater i terrenget. Det ble stukket med spade etter mulige slagforekomster rundt kullgropene og ved bekker, langs myrkantene og naturlige steder for forekomster av jernvinne. Det er tidligere registrert jernvinneanlegg av eldre og yngre type i nærområdet i nord ved Tisleifjorden i reguleringssonen. Ved Tisleifjorden ligger jernvinneanleggene synlige med slagg i overflaten i strandsonen. Ved registreringen var vannstanden høy og magasinet fullt, slik at det ikke kunne gjennomføres en registrering eller kontrollregistrering her.





Figur 5: Kart over planområdet med automatisk fredete kulturminner med ID nr. hentet fra Askeladden ra.no.

8#449-5aa9531c-561f-4f06-8408-a8a0e3cfd3f.15

Fra før var det kjent 14 kullgroper inne i planområdet. Rett nord i området ved Tisleifjorden var det også kjent fire jernvinneanlegg og et ledegjerde. Under registreringen ble det funnet ytterligere 23 nye automatisk fredet kulturminner, 20 kullgroper og tre jernvinneanlegg, bestående av to jernvinneanlegganlegg av yngre type og et anlegg av eldre type. Totalt er det dermed nå kjent innenfor dette planområdet 44 kullgroper og 7 jernvinneanlegg. Disse ligger spredt innenfor området med en konsentrasjon nord og vest i området (figur 5). Støler, stølsvoller og åkermark ligger innenfor planområdet og spredningen av kullgroper i området kan dermed ikke anses å være et helt riktig funnbilde. Det ligger enkelte kullgroper spredt også ved stølene, og det er sannsynlig at enkelte kullgroper her er borte ved dyrking.

## Jernvinneanlegg og kullgroper

Det var tidligere kjent fire jernvinneanlegg rett nord for området ut mot Tisleifjorden, ID10398-1, 62633-1, 49353 og 10398-1. Disse anleggene er registrert i strandsonen og i utvasket område under regulert vann. Lokalitetene er sterkt utvasket og er beskrevet som lokaliteter med størkneslagg. Ingen av anleggene ble kontrollregistrert da vannstanden var for høy ved registreringen og disse lå under vann. På den ene lokaliteten ID 49353 er det også påvist slaggetypen renneslagg som er av yngre type.



Figur 6: Kart som viser tidligere registrerte jernvinneanlegg i området ut mot Tisleifjorden under regulert vannstand. ID10398 lengst mot vest, ID62633 og ID49353 lengst øst, hentet fra Askeladden ra.no. Ved jernvinneanlegg 10398 ligger også et registrert fangstanlegg ID10397, ledegjerde av stein. Ingen fangstgroper er registrert ved denne.

Disse tidligere registreringene viste at det i området har foregått jernproduksjon over en lenger tidsperiode med spor etter både eldre jernvinneanlegg av type 1 med størkneslagg som dateres til før 700-t e.Kr. og yngre jernvinneanlegg av type 2 med renneslagg som dateres til 700-t til 1400-tallet, yngre jernalder-middelalder. Det var kjent 14 tidligere registrerte kullgroper innenfor området, lokalitetene ID 90401, 90396-1-5, 90399-1-3, 90400-1-2, 12129-1-2 og 90398. Disse lå spredt, men flest lå konsentrert til vest i området med lokalitetene ID90396-1-5 og 90399-1-3.

Askeladden ID:	Type:	Mål:	Beskrivelse:	Dybde:
121297-1-2	kullgrop	Kullgrop: Ytre: 6 m Indre: 3 m Topp voll: 4 m	2 store kullgroper. På en skogsflate i utkanten av hyttefelt. Ligger nær myr. I nord, stor, rund kullgrop. Ytre diameter 6 m, indre diameter er 3 m. Dybden er 1,1 m. Kullag 10 cm i bunn av grop. Ligger 7 m nord for grop ID121297-2.	1,1 m
		Kullgrop: Ytre: 7 m Indre: 4 x 3 m Topp voll: 5 m	Denne er tett bevokst med bjørk og brisk. Rund grop med tydelige voller. Ytre diameter er 7 m. Indre diameter er 4x3 m. Topp voll: 5 m. Bunnmål: 2 x 1,5 m. Dybde: 1,1 m. Ca. 20 cm kullag i bunn.	1,1 m
90400-1	Kullgrop	Ytre: 3 m Indre 2 m Bunn: 1 m x 0,7 m	Liten kullgrop med voll i nord, vest og øst. Sterkt overgrodd av einebusker. Kullag i bunn er ca. 5 cm. Bunnform er kvadratisk.	0,5 m
-2	Kullgrop	Ytre: 5 m Topp voll. 3,5 m Indre: 2,5 m Bunn: 1 x 0,7 m	Rund kullgrop. Kullag i bunn er 5 cm. Ligger i åpent terreng. Rektangulær bunnform. Gropa ligger i beitemark ca. 2 m nord for gjerde.	0,6 m
90396 1-5	Kullgrop-1 Kullgrop-2 Kullgrop-3 Kullgrop-4 Kullgrop-5	Tapt Y: 6m, l: 4 m Y: 4x6 m, l: 2,5 m Y: 3x4 m, l: 2x3 m Y 3x4 m, l: 2x3 m	Lokalitet registrert som 5 kullgroper. 2 av disse ble ikke funnet igjen ved registrering, -1 og -2. Antagelig er -1 tapt etter graving i området. -2 ble ikke funnet, men er trolig feil innmålt og ligger nærmere hytte. Gropene ligger på østsiden av myra i området. Det ligger flere hytter og veier i området.	0,4 m 0,4 m 0,6 m 0,8 m
90399 1-3	Kullgrop-1 Kullgrop-2 Kullgrop-3	Y: 5 m, l: 3,5 m. Y: 4 m, l: 2 m Y: 4m, l: 2 x 2,8 m	Lokalitet registrert som 3 kullgroper, ved kontrollregistrering ble alle gjenfunnet og i tillegg ble det funnet en ny, kullgrop -4. Disse gropene ligger spredt i skogsterreng.	0,6 m 0,5 m 0,6 m
90398	Kullgrop		Kullgrop, beskrevet som gjenfylt og derfor ikke synlig i terreng. Ikke gjenfunnet ved kontrollregistrering.	
10398	Jernvinne		Størkneslagg. Utpå en bakke, 50 m ut i vannet fra nåværende strandkant, 15 m fra naturlig strandkant.	
62633	Jernvinne		Slaggforekomst. 78 g, i vannet 50-55 m fra holme. 20 x 10 m. 2 konsentrasjoner. Størkneslagg og rødbrent leire.	
10397	Fangst-anlegg		Ledegjerde av stein, med passasje mellom stenger av inngangen fra N, til en liten bunn. ligner på anlegg for reinfangst i høyfjellet. særlig når det gjelder de lave leiegjerda av stein (fra 20 - 30 cm høge. I vannet rett nord for holme.	
49353	Jernvinne		Slaggforekomst. Omkring 20 m ut for strandlinje ved høyvann. Slaggvarp ca. 18 x 18 m. Størkneslagg, og litt renneslagg. Ingen store klumper	

Tabell 1: Tidligere registrerte automatisk fredete kulturminner innenfor planområdet.

## Resultater

Det ble ved registreringen funnet 3 nye jernvinneanlegg. Disse ble påvist i sør og vest i området og ligner på typene som tidligere er funnet ved Tisleifjorden, anlegg av eldre type med størkneslagg og anlegg av yngre type med tappeslagg. Av disse var en av eldre type, ID2880964 og to av yngre type ID121297 og ID2880965.

### Jernvinneanlegg ID121297 1-3

Jernvinneanlegg ID121297 1-3 ligger sør i området ved Stølsvegen gnr 27, bnr. 5 på en høyde med de to tidligere registrerte kullgropene 121292 og 121297 på sørsiden av et hyttefelt ved Stølsfjell. Kullgropene er en del av jernvinneanlegget. På nordsiden, ca. 20 m fra anlegget, ligger en hytte, og en sti går forbi lokaliteten på østsiden. Det er en myr og bekk øst for anlegget. Det ble registrert flere forekomster av slagg, hvorav en stor slagghaug -3 i kanten av kullgrop -1 i nord og slaggkonsentrasjoner utover flaten øst og vest for begge kullgropene. Kullgrop -2 ligger lengst sør, ca. 8 m sør for kullgrop -1. Det er ingen synlige slagglumper i overflaten, men ved spadestikk ble det påvist slagg, brent leire og kull både i slagghaug og på flatene rundt. Anlegget har slagg av yngre type, rennslag som dateres til perioden yngre jernalder-middelalder, ca. 700 til 1400-t.



Figur 7: Kart som viser jernvinneanlegg ID121297-1-3 med 5 m sikringsone, hentet fra Askeladden ra.no. Lokaliteten var tidligere registrert med to kullgrop, ID121292 og 121297. Det ble ved kontrollregistrering funnet et jernvinneanlegg på stedet og kullgropene -1 og -2 er en del av anlegget som består av en stor slagghaug -3 og slagghaugforekomster på flaten mellom gropene.



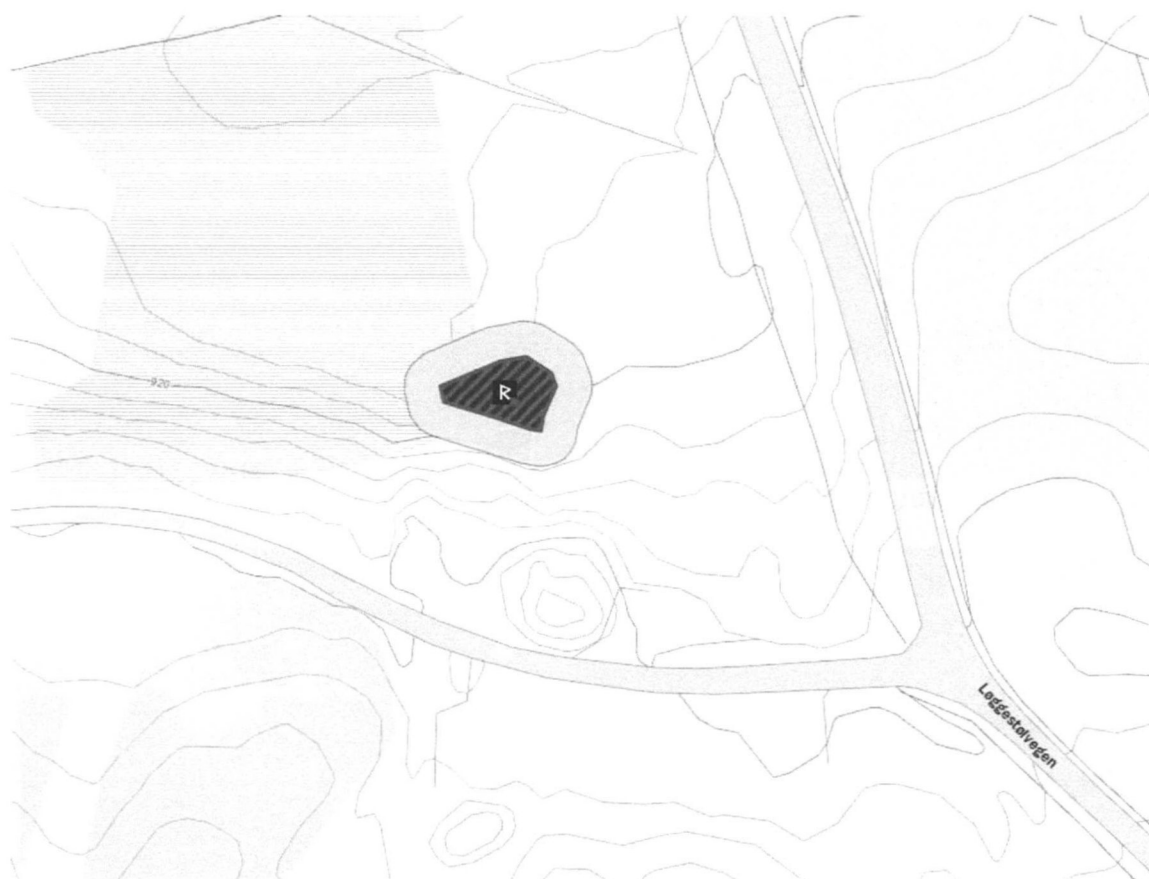
Figur 8: Jernvinneanlegg ID121297 ligger på en høyde sør for Leikvollen og hyttefelt, sett mot nord.



Figur 9: Jernvinneanlegg ID121297-1-3 med slagghaug -3, slaggtukast og to kullgroper -1 og -3, sett mot nordvest.

### Jernvinneanlegg ID288064

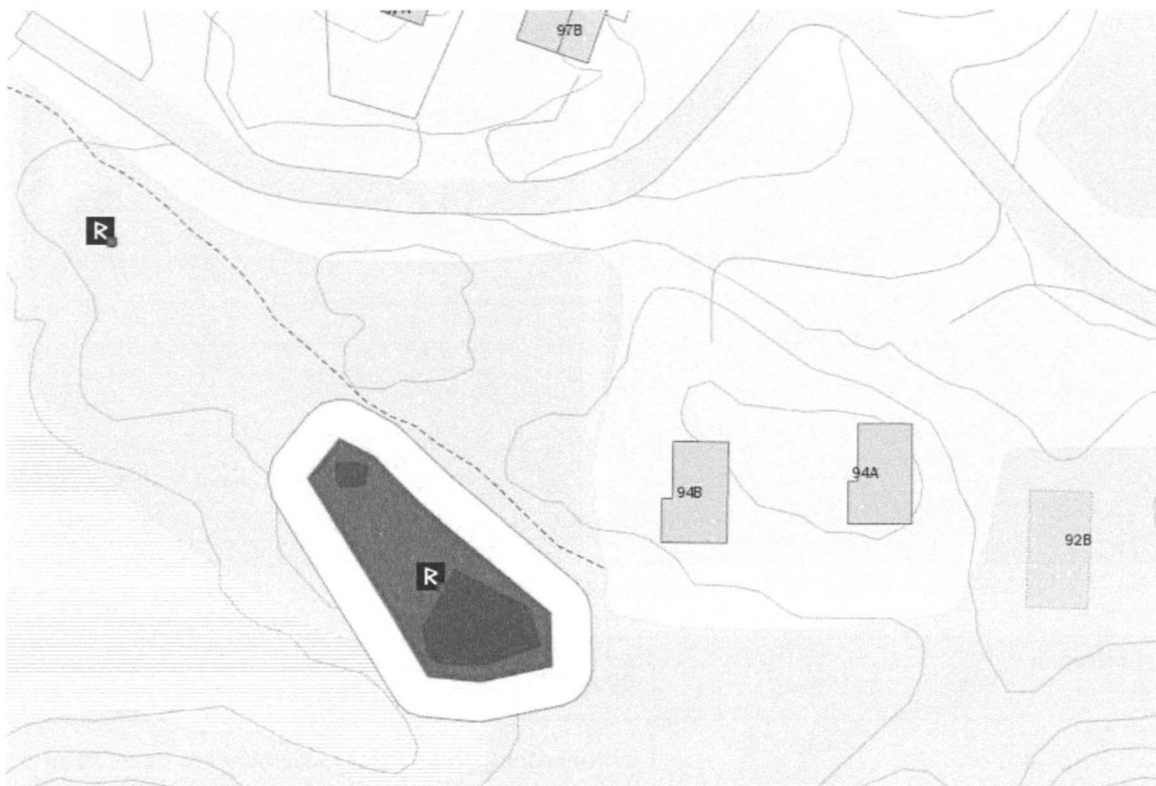
Jernvinneanlegg ID288064 ligger vest, vest for Løggestølvegen gnr 37, bnr. 1 øst for myr. På oversiden av anlegget i sør er det en stort anleggsplass, hvor masser av stein er dumpet i skråning og ligger utrast ned i kanten av jernvinneanlegget. Slagg ligger under markoverflaten ned mot myra i vestskråning, og det er synlig enkelte større slagglumper av typen størkneslagg med vedatrykk i overflaten. De største er 20 cm store. Utbredelse av slaggføremster har en lengde i øst-vest 15 m og bredde i nord sør på 10 m. Anlegget har slagg av eldre type som dateres til jernalder og perioden før 700 -t.



Figur 10: Kart som viser jernvinneanlegg ID288064 med 5 m sikringssone, hentet fra Askeladden ra.no.

### Jernvinneanlegg ID288065 1-2

Jernvinneanlegg ID288065 ligger vest i området sør for Løggeligveien gnr 25, bnr. 367, rett sør for et hyttefelt og i utkant av myr. Det ligger bare 15 m sørvest for hjørnet av en hytte i sørhellende terreng. Synlig slagghaug ligger i nordre del av anlegget med slagg i dagen rett i utkant av haugen. Slagg ligger også spredt på flaten og i skråning ned mot myra i sørøsthellende terreng. Det er åpent terreng med hyttefelt rett i nord og nordøst. Slagg er av type renneslagg. En liten kullgrop -1 ligger i utkanten ca. 12 m nordvest for jernvinne. Diameter på jernvinneanlegg er ca. 14 x 13 m. Ved spadestikk ble det påvist slagg og kull både i slagghaug og på flatene rundt. Anlegget har slagg av yngre type, renneslagg som dateres til perioden yngre jernalder-middelalder, ca. 700 til 1400-t.



Figur 11: Jernvinneanlegg ID288065, kullgrop -1 ligger 12 m fra slagghaug -2, her med 5 m sikringsone, hentet fra Askeladden ra.no.



Figur 12: Jernvinneanlegg ID288065 ligger ved hyttfeltet ved Løggelivegen og rett ved myra, tv. slagghaug sett mot NV og th. slaggutkast sett mot SV.



Figur 13: Jernvinneanlegg ID288064 ligger rett øst for myra og med utraste steinmasser i søndre kant.

Askeladden ID:	Type:	Mål:	Beskrivelse:
121297-1-3	Jernvinne: Slagghaug, Slaggforekomster og kullgroper	Slagghaug: Diameter 4 x 2 m Høyde: ca. 0,5 m  Kullgrop 1: Ytre: 6 m Indre: 3 m Topp voll: 4 m Kullgrop 2: Ytre: 7 m Indre: 4 x 3 m Topp voll: 5 m	Jernvinneanlegg med 2 store kullgroper (-1- og-2). På en skogsflate i utkanten av og sør for hyttefelt. Ligger nær skog og en liten myr. Det ble påvist slagghauger og en stor slagghaug (-3) ved tidligere registrerte kullgroper. Lokalt er omdefinert ved kontrollregistrering til jernvinneanlegg med tilhørende kullgroper. Slagg av typen tappeslagg ble funnet både mellom de to gropene rett sør for voll til kullgrop -1 med synlig slagghaug ca. 4 x 2 m diameter og en slagghaug vest for kullgrop -2, 3,5 m i diameter. Høyden på haug er ca. 0,5 m. Det er overgrodd med einebusker og lyng og slagg er ikke synlige i terrenget. Kullgrop -2 ligger 8 m sør for kullgrop -1. Gropene har en dybde på 1,1 m.
288064	Jernvinne	Diameter: 15 x 10 m	Jernvinneanlegg i vesthellende terreng ned mot myr, ligger i utkanten av myra i skogsterreng vest for Løggestølveien. Rett nord for grustak, og med en del utraste sand og steinmasser som ligger delvis over og på slagghaugene. Slagg synlig i overflaten og enkelte større slagghauger av typen storkneslagg med vedatrykk. De største er 20 cm store. Utbredelse av slagghauger: Lengde Ø-V: 15 m og bredde N-S: 10 m.
288065-1-2	Jernvinne Kullgrop-2	Diameter 11 x 14 m  Ytre: 3x4 m Indre: 2x1 m Bunnmål: 1,5 x 0,5 m	Jernvinneanlegg i nordre utkant av myr, sør for hytte i sørhellende terreng. Synlige slagghaug i nordre del med slagg i dagen i utkant av haugen. Slagg også på flaten og i skråning ned mot myra i sørøsthellende terreng. Diameter jernvinneanlegg er 14 m. Åpent terreng med hyttefelt rett bak i nord. Slagg av type renneslagg. En liten kullgrop -2 ligger i utkanten 14 m nordvest for jernvinne. Gropa er 0,8 m dyp og inneholder 10 cm kull i bunn.

Tabell 2: Nye registrerte jernvinneanlegg i planområdet.



Askeladden ID:	Type:	Mål:	Beskrivelse:	Dybde:
287086	kullgrop	Ytre: 4 m Indre: 3 m Topp voll: 3 m	Kullgrop 20 m øst og nord for myr i skogsterrang. Den ligger i bjørkeskog 13 m vest for veg til hytte og 25 m sørvest for Auenhauglivegen. Gropa har rund form med voller rundt. Dybden er 0,8 m. Kullag i bunn ca. 5 cm. Gropa er fylt med kvist.	0,8 m
287087	Kullgrop	Ytre: 4x3 m Indre: 3x2 m Bunnmål: 1 x 2 m Topp voll: 3,5 m	Kullgrop vest for bekk og myr og ca. 25 m sørøst for Storsteinvegen. I skogsterrang på tørr flate, morenerygg. Vegetasjonen er bjørkeskog, einebusker, lyng og gress. Gropa er lite synlig. Undergrunn er stein og blokkrik. Kullgrop er rektangulær og har svakt synlige voller. Bunnen er flat. Kull i bunn ca. 5 cm. Dybden er 0,7 m.	0,7 m
287282	Kullgrop	Ytre: 3x2 m Indre: 2x1,2 m Bunn: 1 x 0,5 m	Kullgrop vest for høyde og øst for myr og bekk. I bjørkeskog. Ikke markerte voller. Dybden er 0,6 m. Kull i bunn ca 5 cm. Flat bunn.	0,6 m
287280	Kullgrop	Ytre: 4 m Indre: 3 m Topp voll: 3,7 m Bunn: 1 m	Kullgrop i åpent terreng vest for bekk og sørvest for myr. Dybden er 0,6 m. Kullag ca. 5 cm. Rund form. Bunnmål er 1 m.	0,6 m
287095	Kullgrop	Ytre: 4 m Indre: 2x1,5 m Bunn: 1 x 0,5 m	Kullgrop rett sør for veg ved hyttefelt. Lyng og einebusker. Massene er noe oppkjørt i terrenget i dette området. Flat bunn. Dybde: 0,8 m. kullag 5 cm	0,8 m
90399-4	Kullgrop-4	Ytre: 3x2m Indre: 2,5 x 1m Bunn: 1x0,7 m	Kullgrop i nordvendt terreng ned mot flate i bjørkeskog med einebusker og lyng. Den ligger sørvest for sandtak. Kullag er 5 cm. Dybde er 0,8 m	0,8 m
287089	Kullgrop	Ytre: 4x3 m Indre: 2x1 m Topp voll: 3 m Bunn: 1 m	Kullgrop rett nordvest for Løggestølvegen og i kanten av denne, sør for avløpsanlegg. På skogsflate med bjørkeskog, einebusker og gress. Rektangulær form med voll. Flat bunn og 5 cm kull i bunn. Dybden er 0,8 m.	0,8 m
287277	Kullgrop	Ytre: 5 m Indre: 3 m Topp voll: 3,7 m Bunn: 1 m	Kullgrop sør for vei på skogsflate i tett granskog, mose og gress. I svakt nordøsthellende terreng. Rund form, flat bunn med voll. Dybde er 0,7 m. Kullaget bunn er 10 cm. Kull påvist i voll.	0,7 m
287278	Kullgrop	Ytre: 4 m Indre: 2 m Topp voll: 2,7 m Bunn: 1,5x1 m	Kullgrop i beitemark i skogsterrang. Rektangulær bunnform, Dybde er 0,6 m. Kullaget i bunn 10 cm.	0,6 m
287027	Kullgrop	Ytre mål: 5 m Indre: 3 m Topp voll: 3,5 m	Kullgrop i hogstfelt på høydedrag. Rund grop med svakt antydning til voller. Flat bunn. Kullag i bunn er 5 cm.	0,6 m

		Bunn: 1,5 m		
287026	Kullgrop	Ytre: 4 m Indre: 2 m Topp voll: 3 m Bunn: 1,5 m	Kullgrop i hogstfelt i åpent terreng på høydedrag. Rund grop med svakt synlige voller rundt. Kullag i bunn ca. 5 cm.	0,7 m
287029	Kullgrop	Ytre mål: 4 m Indre: 2 m Topp voll: 2,7 m Bunn: 1 m	Kullgrop på høyderygg, nord-sørgående, i nordhellende terreng. I hogstfelt med beite. Lyng, gress og mose i undervegetasjon. Kullag i bunn er 5 cm. Svakt synlig voller.	0,7 m
287030	Kullgrop	Ytre mål: 4 m Indre: 2 m Topp voll: 3 m Bunn: 0,8 m	Kullgrop på høyderygg, ligger i nordhellende terreng med myr i nord. Liten, rund og med svakt, synlige voller. Kullag i bunn er 5 cm. Dybde er 0,7 m. Skifrig berg i dagen rundt i terrenget.	0,7 m
287024	Kullgrop	Ytre mål: 4x5 m Indre: 3x2 m Topp voll: 4x3 m Bunn: 1 m	Kullgrop i hogstfelt. Gropa ligger i utkant av og vest for skogen. Vegetasjon er gress og lyng, mose. Rektangulær bunnform og flat bunn. Dybden er 0,8 m. Kullag i bunn er 10 cm.	0,8 m
286945	Kullgrop	Ytre mål: 4 m Indre: 3 m Topp voll: 3 m Bunn: 1,2 m	Kullgrop i hogstfelt med hostavfall. Rund form med noe antydning til voll. Kullag 3 cm i bunn av grop. Dybde er 0,7 m. Vegetasjonen er lyng og gressarter.	0,7 m
286941	Kullgrop	Ytre mål: 4 m Indre: 2 m Bunn: 1 m	Kullgrop i nedkant og på østsiden av høydedrag. Den ligger i hogstfelt med myr i sør. Svak antydning til voll rundt. Dybde er 0,7 m. Vegetasjon er gress og lyng.	0,7 m
286937	Kullgrop	Ytre mål: 4 m Indre: 2 m Bunn: 1 m	Kullgrop i hogstfelt. Den ligger på nordsiden av høydedrag (Ø-V) nord for Tisleifjorden, i sørhelling med myr i nord. Gropa er rund og har voll rund. Kullag i bunn er 5 cm. Dybden er 0,7 m	0,7 m
287279	Kullgrop	Ytre mål: 3,5 m Indre: 2 m Bunn: 1x0,4 m	Liten kullgrop i skogsterreng, nordhellende med tett vegetasjon av einer. Ligger øst for bekkedrag sør for beiteområde. Lite synlig i overflate, og ingen markerte voller. Dybde er 0,6 m. Kullag i bunn er 5 cm.	0,6 m
287082	kullgrop	Ytre mål: 4x3 m Indre: 3x2 m Topp voll: 3,5x3 m Bunn: 1,5 x 1 m	Kullgrop vest for bekk og myr og ca. 25 m sørøst for Storsteinvegen. I skogsterreng på tørr flate, morenerygg. Vegetasjonen er bjørkeskog, eienbusker, lyng og gress. Gropa er lite synlig. Undergrunnen er stein og blokkrik. Kullgrop er rektangulær og har svakt synlige voller. Bunnen er flat. Kullag i bunn ca. 5 cm. Dybden er 0,7 m.	0,7 m

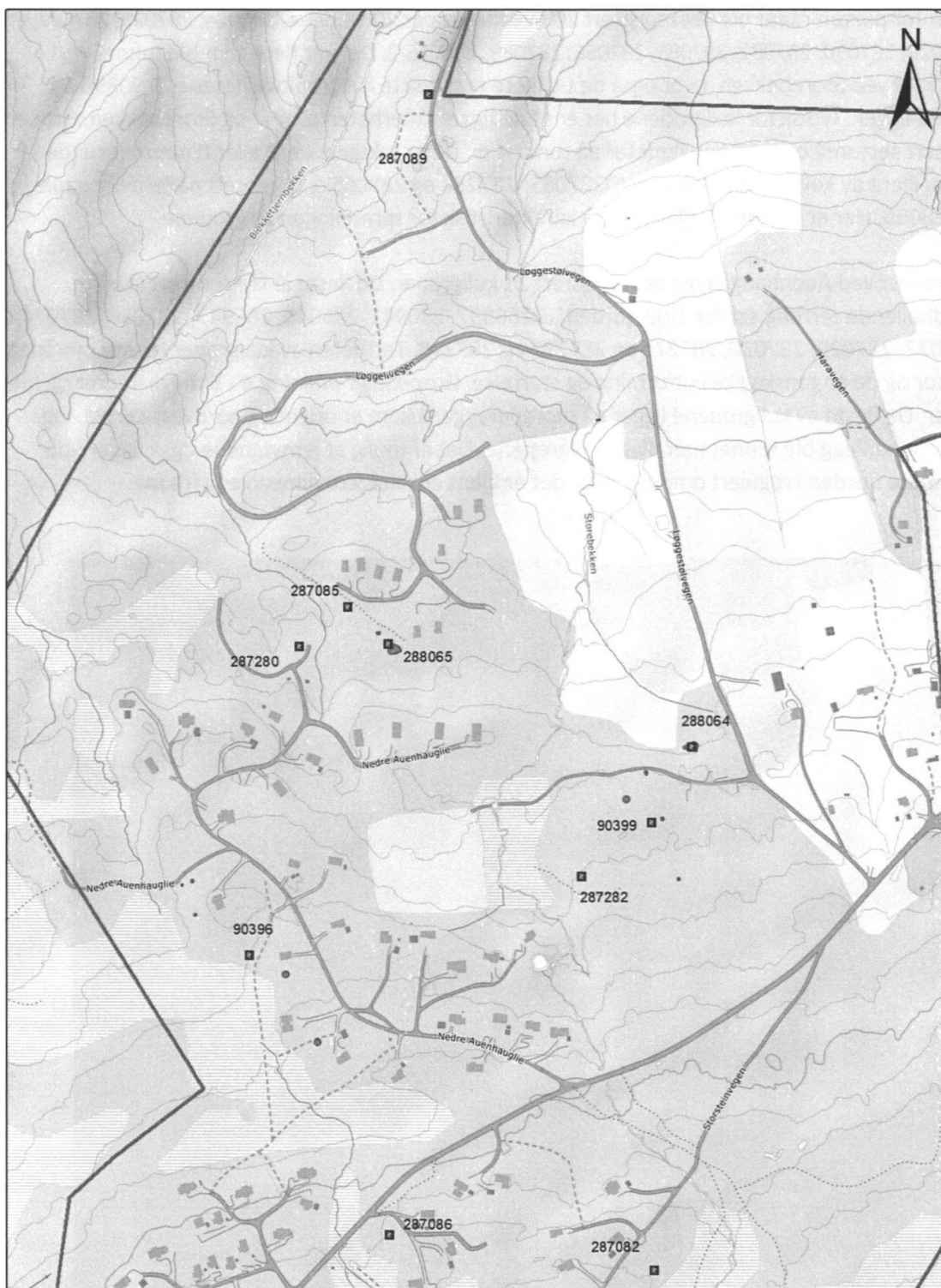
Tabell 3: Nye registrerte kullgroper innenfor planområdet.

Innenfor planområdet ble det registrert 20 nye kullgroper, ID 90399-4, 287024, 287026, 287027, 287029, 287030, 287082, 287085, 287086, 287089, 288065-2. Det var flere som ble funnet vest i området ved Storebekken, hvor også de tidligere registrerte kullgroplokalitetene ID 90396 og 90399 ligger. Typisk for kullgropene her er at de ligger i nærheten av myr og Storebekken. Gropene er stort sett små og med en diameter på rundt 4 m. De er rektangulære eller tilnærmet runde i form. Flere av kullgropene slik som ID287085, 287282 og 288065-1 ligger tett på jernvinneanlegg ID288065. Her er nærheten til myr også karakteristisk for spredningen av gropene.

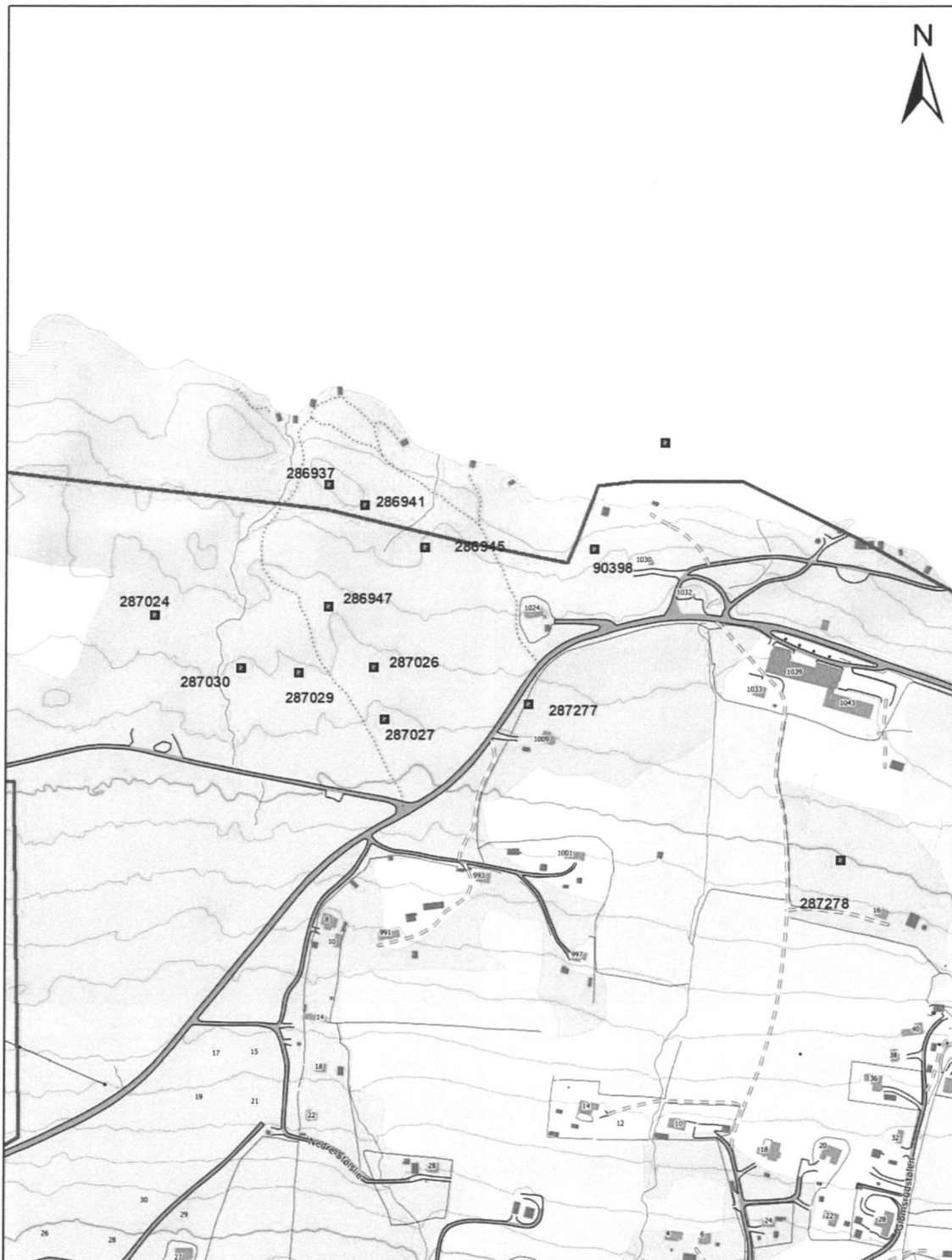
I nordvest ved Auenhauglia ble det registrert 11 kullgroper. De fleste lå konsentrert i lia i nordhellende terreng sør for Tisleifjorden, ID286937, 286941, 286945, 285947, 287036, 287024, 287027, 287029, 287030, 287277 og 287277 og 287278. Tettheten av kullgroper i dette området er stor og de er ganske like i utforming og størrelse. Gropene er omkring 4 - 5 m i diameter og med voller. De fleste av kullgropene ligger på moreneryggene som er orientert nordvest-sørøst. Ingen jernvinneanlegg ble funnet nær disse kullgropene. Det er mulig at jernvinnene også ligger noe nærmere fjorden i regulert område, hvor det er kjent enkelte jernvinneanlegg fra før.



Figur 14: Nord i området ved Auenhauglie med kullgroper spredt i terrenget, sett mot nord mot Tisleifjorden.



Figur 15: Kart over området i vest ved Storebekken med tidligere registrerte og nye kullgrøper og jernvinneanlegg.



Figur 16: Kart over området i nord ved Auenhauglia sør for Tisleifjorden med nye registrerte kullgrøper.

6#461:5aa9531c-561f-4f06-8408-a8a0e3cfd3f:27



Figur 17: Sør i området ved Storebekken. Kullgrup ID287082, sett mot NV og kullgrup ID287086 th., sett mot nord.



Figur 18: Vest for Storebekken. Kullgrup ID90399-4 tv, sett mot øst og kullgrup ID287282 th. sett mot nord.



Figur 19: Ved jernvinne ID 288065. Kullgrup ID287280 tv, sett mot NØ. og kullgrup ID287095 th., sett mot N.



Figur 20: Nord i området ved Auenhauglie. Kullgrop ID2872026, sett mot nord med Tisleifjorden i bakgrunnen.



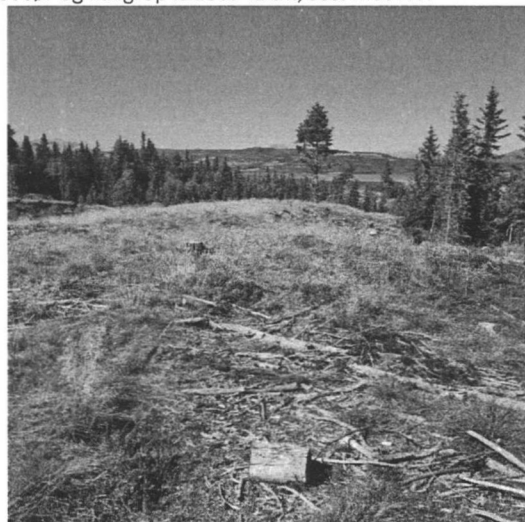
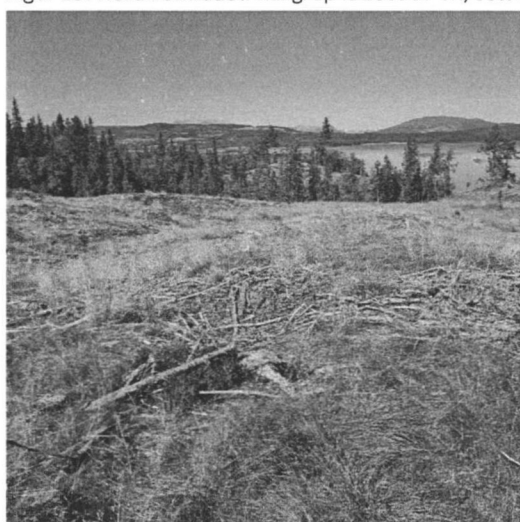
Figur 21: Nord i området ved Auenhauglie. Kullgrop ID287278, sett mot N og kullgrop ID2872024 th., sett mot sør.



Figur 22: Nord i området. Kullgrop ID287029 tv., sett mot NV og kullgrop ID287030 th., sett mot S.

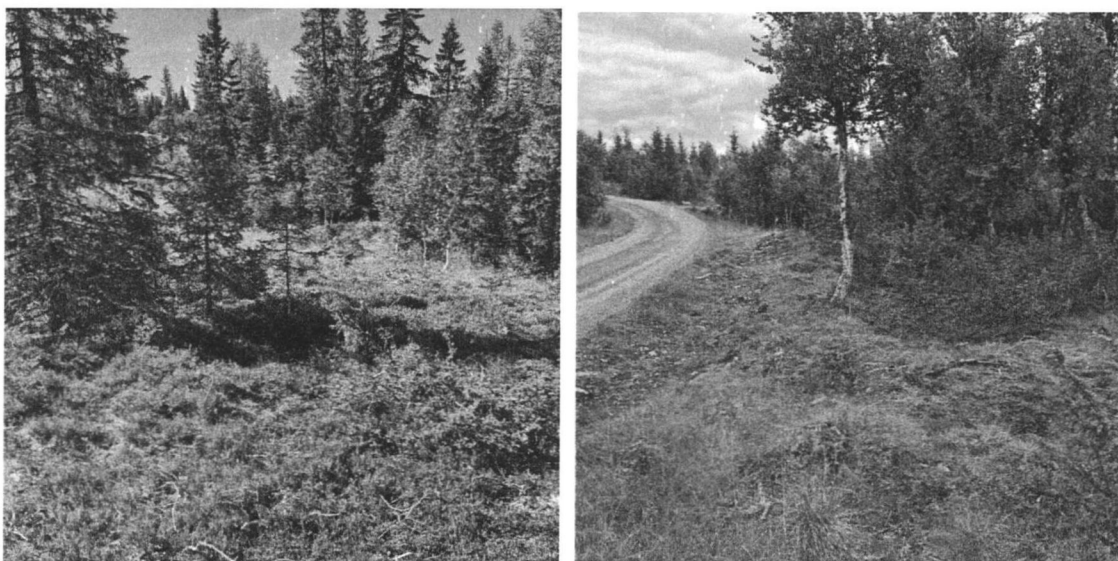


Figur 23: Nord i området. Kullgrop ID286937 tv., sett mot sør og kullgrop ID286941 th., sett mot NV.



Figur 24: Nord i området. Kullgrop ID286947 tv., sett mot NV og kullgrop ID286945 th., sett mot NV.





Figur 25: Kullgrop ID286945 i nord, sett mot S og i nordvest ved Løggestølvegen kullgrop ID287089 th., sett mot NV.



Figur 26: Tidligere registrerte kullgroper, ID90396-5 i vest, sett mot V og kullgrop ID90396-4 th., sett mot hytte i SØ.



Figur 27: Tidligere registrerte kullgroper, ID90399-1 i vest, sett mot Ø og kullgrop ID90399-2 th., sett mot N V.



Figur 28: Tidligere registrerte kullgroper, ID90399-3 og kullgrop som ble ny registrert 287282, sett mot N.



Figur 29: Tidligere registrerte kullgroper, ved Stølshøgde kullgrop ID121297-2 og kullgrop ID121297-1, sett mot V.



Figur 30: Tidligere registrerte kullgroper ved Gjerdestølen, ID90400-1 tv., sett mot NØ og 190400-2 th.- sett mot NØ.

## Konklusjon

Det ble foretatt en arkeologisk registrering i forbindelse med reguleringsplan for Auenhauglie på Golsfjellet i Gol kommune. Det ble funnet 23 nye automatisk fredete kulturminner innenfor planområdet, ID 90399-4, 287024, 287026, 287027, 287029, 287030, 287082, 287085, 287086, 287089, 288065-2, 286937, 286941, 286945, 287278, 287277, 287095, 287280, 287087, 287279 og tre jernvinneanlegg, ID12297, 288064 og 288065. Innenfor området er det tidligere registrerte fjorten kullgroper, ID 90401, 90396-1-5, 90399-1-3, 90400-1-2, 12292, 112297 og 90398.

November 2022

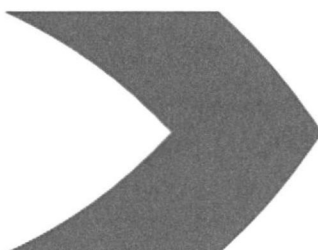
Vanja Tørhaug

Feltarkeolog

Litteratur:

Larsen, Jan Henning 2009: Jernvinneundersøkelser. Varia. Kulturhistorisk museum, Universitetet i Oslo, Oslo

Viken viser vei.



Postadresse: Viken fylkeskommune,  
Postboks 220, 1702 Sarpsborg  
Sentralbord: 32 30 00 00  
post@viken.no

viken.no

## Dispensasjon fra automatisk fredning i arealplaner

### Bruk av *Bestemmelsesområde* og *Bestemmelsesgrense*

Automatisk fredete kulturminner det gis dispensasjon for i en arealplan, skal avmerkes i plankartet som bestemmelsesområde med bestemmelsesgrense og tilhørende omtale i bestemmelsene.

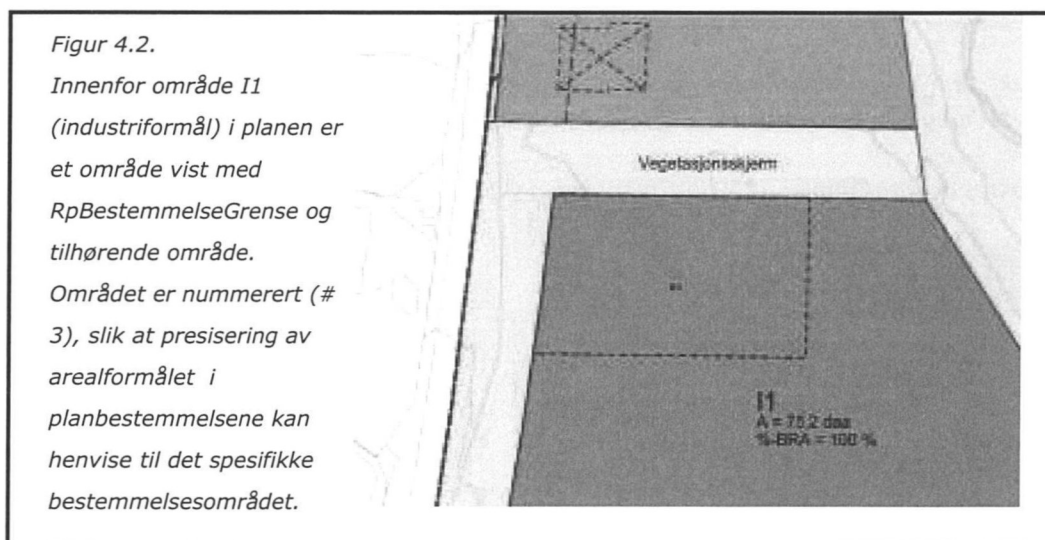
Riksantikvaren anbefaler at bestemmelsesområdene nummereres som vist i Miljøvern-departementets veileder; # 1, # 2, # 3 etc., eventuelt også med kulturminnets ID-nummer.

Når det gis dispensasjon fra automatisk fredning gjennom vedtak av arealplan, skal dispensasjonen innarbeides i reguleringsbestemmelsene. Dette er uavhengig av om det stilles vilkår om arkeologisk gransking til dispensasjonen eller ikke, og også om dispensasjon gis av fylkeskommunen (prøveordningen) eller Riksantikvaren. Det er også uavhengig av om det gis dispensasjon på reguleringsplannivå (områderegulering eller detaljregulering) eller kommuneplannivå.

Bestemmelsen om dispensasjon kan stå under fellesbestemmelser eller under et bestemt arealformål (pbl. § 12-5, pbl. § 11-7, nr. 1). Hva som er hensiktsmessig vurderes i den enkelte sak. Der det gis dispensasjon fra fredning for kulturminner innenfor ett arealformål, bør dispensasjonsbestemmelsen plasseres der. Gis det dispensasjon i flere arealformål, kan fellesbestemmelsene benyttes.

Automatisk fredete kulturminner det er gitt dispensasjon for, skal avmerkes på arealplankartet. Bestemmelsesområde/bestemmelsesgrense brukes for å avmerke områder i et arealformål der spesielle bestemmelser gjelder. I Miljøverndepartementets *Reguleringsplanveileder (2011)* står følgende:

Eventuell ytterligere presisering kan gjøres i bestemmelser. Slike bestemmelser kan, i likhet med alle bestemmelser som er geografisk avgrenset, stedfestes med bestemmelsegrense og tilhørende bestemmelsesområde på plankartet. Bestemmelsen kan også gjelde hele formålet.



Fra Miljøverndepartementets *Reguleringsplanveileder (2011)*, kapittel 4

<http://www.regjeringen.no/nb/dep/md/dok/veiledninger/2011/reguleringsplanveileder.html?id=613879>

Symboler for bestemmelsesområde/bestemmelsesgrense er som følger:

Linjesymbol	Beskrivelse symboler			Symbol	Farge
	Tykkelse (mm)	Stipling			
		Lengde (mm)	Mellom (mm)		
KpBestemmelseGrense	0,5	2	2	---RGB 0-0-0	
RpBestemmelseGrense	0,5	2,0	2,0	---RGB 0-0-0	

Fra Nasjonal produktspesifikasjon for arealplan og digitalt planregister. Del 2 – Spesifikasjon for tegneregler

[http://www.regjeringen.no/nb/dep/md/tema/planlegging\\_plan-og\\_bygningsloven/kart--og-planforskriften-.html?id=570324](http://www.regjeringen.no/nb/dep/md/tema/planlegging_plan-og_bygningsloven/kart--og-planforskriften-.html?id=570324)

## Eksempler

Normalt blir det stilt vilkår om gransking av automatisk fredete kulturminner når det gis dispensasjon gjennom arealplan. Kulturminnene det gis dispensasjon for, gis et spesifikt nr. i planen, eventuelt med ID-nummer der dette er praktisk mulig. Bestemmelsen settes inn som reguleringsbestemmelse under det aktuelle i arealformålet dispensasjonen er gitt for, eventuelt fellesbestemmelsene.

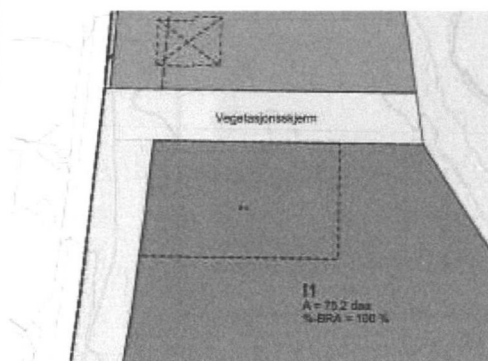
### § 2 Bebyggelse og anlegg

#### § 2.3 Bestemmelsesområder

# 1 Før utbygging kan settes i gang, skal det gjennomføres arkeologisk gransking av det automatisk fredete kulturminnet ID123456.

Det skal tas kontakt med XX fylkeskommune/Sametinget i god tid før tiltaket skal settes i gang slik at omfanget av granskingen kan fastsettes.

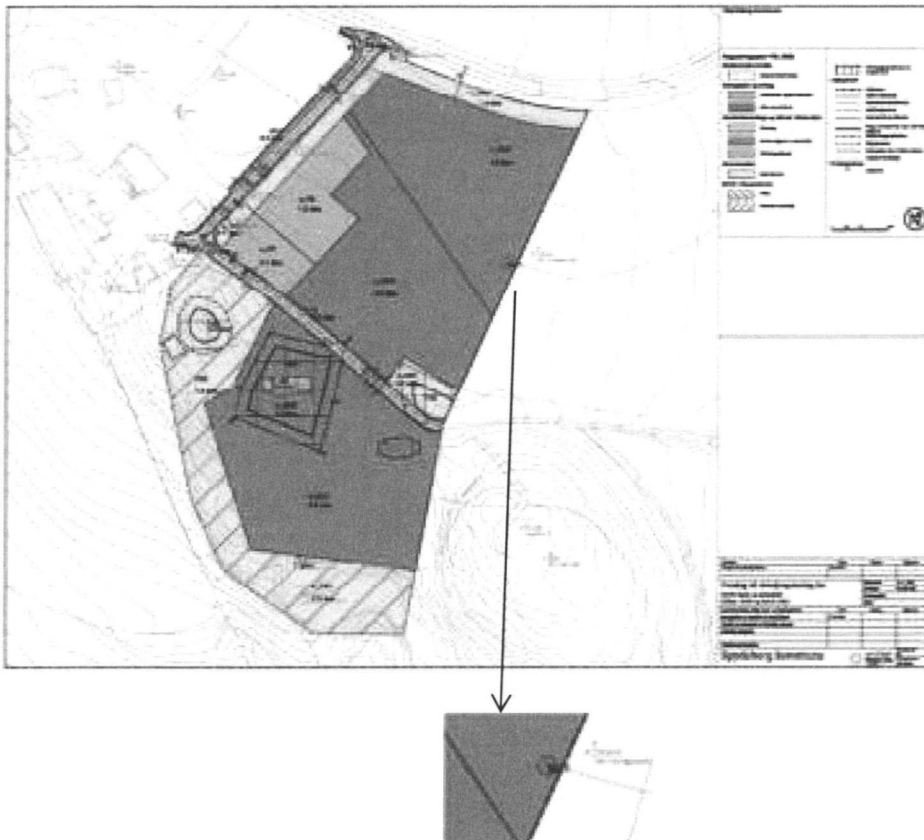
Granskingen bekostes av tiltakshaver, jf. kulturminneloven § 10.



I saker der det gis dispensasjon uten vilkår om ytterligere arkeologisk gransking, for eksempel i saker som fylkeskommunen håndterer som forenklete dispensasjoner, skal dispensasjonen stå som bestemmelse under arealformålet med tydeliggjøring av at det ikke er stilt vilkår om gransking av kulturminnet før realisering av planen. Eksempel på dette er Hovin kirke/kirkegård i Spydeberg kommune.

### *§ 1 Bebyggelse og anlegg – Grav-/urnelund*

*# 1 Tiltak i henhold til planen er tillatt. Kulturminnet ID119489 er allerede undersøkt, og det er ikke stilt ytterligere vilkår forbundet med dispensasjonen.*



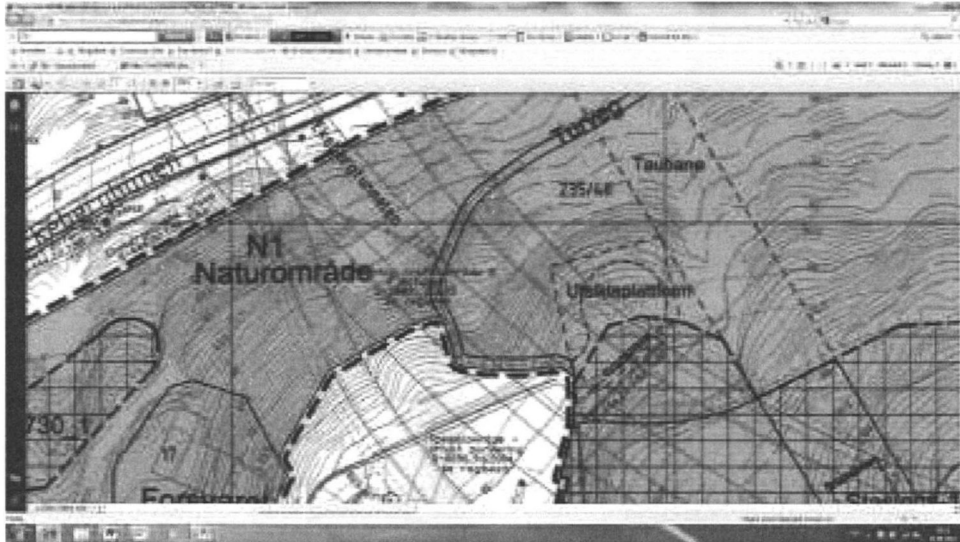
I reguleringsplan for Skulptur- og kulturminnepark på Ekeberg i Oslo kommune er bestemmelsesområde benyttet for flere områder, også der automatisk fredete kulturminner inngår. Bestemmelsen tydeliggjør hva som er tillatt og hva det stilles vilkår om ved gjennomføring av tiltak i tråd med planen. I denne reguleringsplanen er bestemmelsesområdene ikke nummerert.

### *§ 6 Grønn struktur*

#### *§ 6.1 Naturområder, N1 til N5*

### *N1, N1a og N1b Skog med liten grad av skjøtsel*

*På vilkår av arkeologisk overvåking og at tiltaket ikke medfører inngrep i automatisk fredet lokalitet, innenfor bestemmelsesgrense og byggegrense for utsiktsplattform ved Ekebergrestauranten vist i plankartet, tillates oppført utsiktsplattform.*



### *§6.3 Park, P1 til P4*

#### *P2 Slette*

*Innenfor bestemmelsesgrense for formidling/sikring kulturminner som vist i plankartet tillates opparbeidet platå for sikring av skålgropfelt, samt formidling av forhistorisk landskap.*

