



Gol kommune Trafikksikkerhetsplan 2011- 2014

Utgave: 3.2

Dato: 2011-01-25

DOKUMENTINFORMASJON

Oppdragsgiver: Gol kommune
Rapportnavn: Trafikksikkerhetsplan 2011- 2014
Utgave/dato: 3.2 / 2011-03-30
Arkivreferanse: 524293

Oppdrag: 524293 – Trafikksikkerhetsplan Gol kommune
Oppdragsbeskrivelse: Tilbud, oppsett prosess
Oppdragsleder: Jørgensen Allan Hjorth
Fag: Plan
Tema: Trafikk / transport
Leveranse: Overordna plan

Skrevet av: Heidi Håheim
Kvalitetskontroll: Heidi Håheim/ Allan Hjorth Jørgensen

Asplan Viak AS www.asplanviak.no

FORORD

Asplan Viak har vært engasjert av Gol kommune for å utarbeide trafikksikkerhetsplan 2011-2014. Allan Hjorth Jørgensen har vært kontaktperson for oppdraget. Heidi Håheim har også deltatt i arbeidet.

Allan Hjorth Jørgensen har vært oppdragsleder for Asplan Viak.

Ål, 30.mars 2011

Allan Hjorth Jørgensen
Oppdragsleder

Heidi Håheim
Kvalitetssikrer

INNHOLDSFORTEGNELSE

1	Innledning	5
2	Planprosess	5
3	Visjon og mål.....	6
4	Vegsystemet i Gol kommune.....	7
4.1	Veg - og trafikkmønster	7
4.2	Befolkningsstruktur og skolekretser/skoleskys	7
4.3	Trafikk på riks- og fylkesveger	9
5	Grunnlag for Handlingsplan.....	11
5.1	Trafikksikkerhetsplan 2007-2010.....	11
5.2	Innspill fra innbyggere i Gol kommune	11
6	Tiltak/Handlingsplan	13
6.1	Holdningskapende arbeid for barn og unge.....	13
6.2	Tiltak i planperioden 2011-2014	14
6.3	Fysiske tiltak – geografisk bestemt.....	16
6.4	Gang – og sykkelveger lang riks- og fylkesveger.....	31
7	Kilder.....	32

Tabelloversikt

Tabell 1	Folketall fordelt på grunnkrets nivå og tilknytning til trafikkårer.....	8
Tabell 2	Ulykkesoversikt Gol kommune 2000-2009	9
Tabell 4	Gjennomførte tiltak i perioden 2007-2010	11
Tabell 3	Innkomne innspill/merknader ved oppstart av planarbeid i 2010.	11

1 INNLEDNING

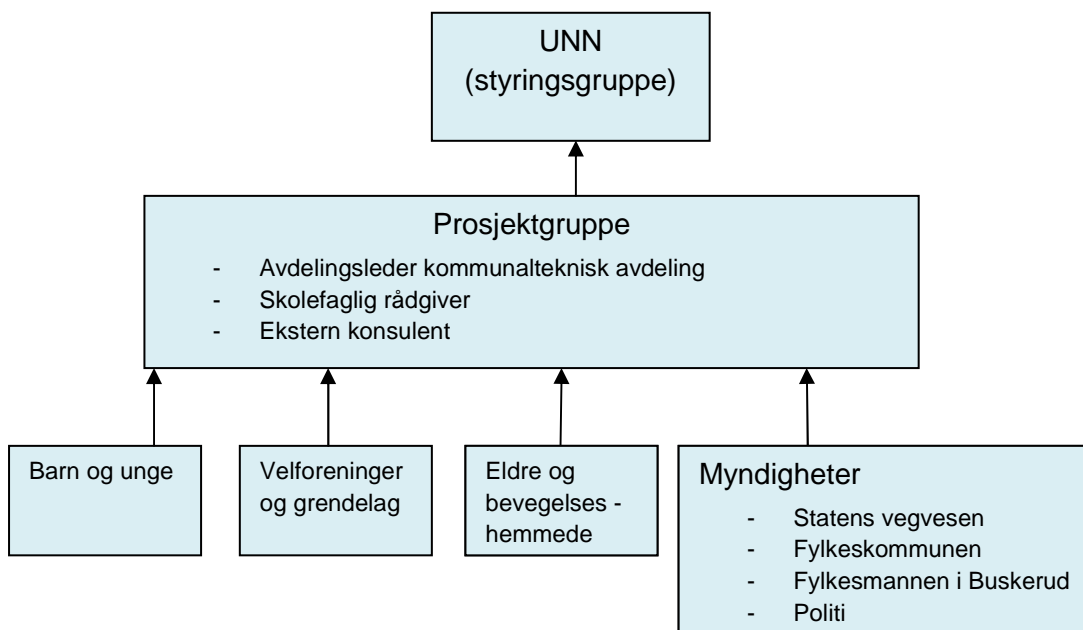
Kommunal trafikksikkerhetsplan for Gol kommune 2011 - 2014 er en videreføring av kommunal trafikksikkerhetsplan 2007 – 2010. Første planen ble utarbeidet i 2001.

Målet med planen er å øke kommunens innsats på trafikksikkerhetsarbeidet, og fra og med år 2001 var en slik plan forutsetning for å få statlig støtte til planlegging og gjennomføring av tiltak på fylkes – og kommune vegger.

2 PLANPROSESS

Trafikksikkerhetsplan 2011 – 2014 for Gol kommune bygger videre på tidligere trafikksikkerhetsplaner. Det er arbeidet videre med trafikksikkerhetsplanen som ble utarbeidet i 2006.

Organisering av planarbeidet i 2011:



3 VISJON OG MÅL

Gol kommune har følgende visjoner og mål

Visjon for Gol kommune

- Gol kommune vil på lokalt plan arbeide for 0 – visjon (null drepte og varig trafikkskadet)

Hovedmål

- I Gol kommune skal innbyggerne sin helse og trivsel ivaretas gjennom blant annet trafikksikkerhetsarbeid.
- Gol skal videreutvikles som det kommunikasjonsmessige knutepunktet i Hallingdal.

Delmål

1. Gjennomføre trafikksikkerhetstiltak årlig etter prioritering.
2. Arbeide for god standard på fylkesveger og riksveger med hensyn til trafikksikkerhet i samarbeid med Statens vegvesen.
3. Kommunalt vegnett i Gol kommune skal ha normal god standard.
4. Nye kommunale vegsystem skal være forankret i kommuneplanens arealdel og ha standard som tilfredsstillende statlige retningslinjer.
5. Det skal utformes rammer for utforming av kommunale veger, for blant annet byggefelt, som skal brukes i den fysiske planleggingen.

Målene er forankret i Kommuneplan for Gol kommune 2008 -2020 – samfunnsdelen.

4 VEGSYSTEMET I GOL KOMMUNE

4.1 Veg - og trafikkmønster

Riksveg 7 går fra gjennom kommunen, og knytter kommunen sammen med Nes og Ål kommune. Det går avgreining fra RV 7 til RV 52 mot Lærdal.

Følgende fylkesveger går gjennom kommunen: FV 51, FV 221, FV 222, FV 223, FV 224. Kommunale veger fordeler seg på boligfeltene, sentrumsområdene og ute i grendene med cirka 42 km veg og 13 km gang- og sykkelveg.

Gjennomgangstrafikken gjennom Gol går stort sett utenfor sentrum ettersom RV 7 går utenom sentrum. I tillegg har RV 52 direkte tilknytning til RV 7, samt avlastningsveg utenfor øvre sentrum av Gol (Gamlevegen). Det er stor gjennomgangstrafikk til turistdestinasjonene i Hallingdal som fører til stor trafikk på RV 7 og RV 52, spesielt i vinterhalvåret. Videre er det mye tungtrafikktransport mellom øst- og vestlandet som går gjennom kommunen.

RV 7 og RV 52 er hovedferdselsårer mellom øst og vest, primært Oslo og Bergen. Bergensbanen går gjennom kommunen, der den har planoverganger.

4.2 Befolkningsstruktur og skolekretser/skoleskyss

Det er per i dag (2011) en skolekrets fordelt på to barneskoler, Herad skule med ca 75 elever og Gol skule med ca 320 elever. Gol ungdomsskule med ca 170 elever holder til på Hallingmo. Det er også videregående skole i kommunen.

Det er opplæringsloven kapittel 7 som regulerer skoleskyss i grunnskolen.

§7-1 slår fast at "Elevar i 2.-10.klasse som bur meir enn fire kilometer frå skolen har rett til gratis skyss. For elevar i 1.klasse/førskolen er skyssgrensa to kilometer. Elevar som har særleg farleg eller vanskeleg skoleveg har rett til gratis skyss utan omsyn til veglengda"

Det må være spesielle forhold som utløser skyssrett på grunnlag av særlig farlig eller vanskelig skoleveg.

I kommentarene til loven blir det formulert slik:

"Loven krever at elevene utsettes for en fare som er utenom det vanlige. Den risiko skoleelever til vanlig utsettes for når de ferdes i trafikken er derfor ikke tilstrekkelig."

Opplæringsloven §7-3 sier videre at "Elevar som på grunn av funksjonshemming eller mellombels skade eller sjukdom har behov for skyss, har rett til det uavhengig av avstanden mellom heimen og opplæringsstaden."

I slike tilfeller må det fremlegges legeerklæring som også sier noe om hvor lenge eleven har behov for skyss.

Opplæringsloven kapittel 13 regulerer blant annet fordelingen av kommunens og fylkeskommunens ansvar for opplæring. Det er fylkeskommunen, eller den instansen fylkeskommunen delegerer dette til, som har ansvaret for organiseringen av skoleskyssen.

Foreldre som mener at barnet deres har rett på skoleskyss på grunn av særlig farlig eller vanskelig skoleveg, må søke Gol kommune om skoleskyss.

Per 1.1 2011 har 209 elever skoleskyss hele året. De aller fleste av disse har skyssrett på grunn av avstand hjem - skole.

Noen elever med rett til skyss på grunn av avstand blir kjørt med drosje istedenfor med buss, ettersom deler av strekningen de må gå til og fra bussen blir vurdert som særlig farlig eller vanskelig. Dette kan gjelde for deler av, eller hele året.

Noen elever blir kjørt med drosje selv om de bor nærmere skolen enn 2 (1.klasse) eller 4 km (2.-10.klasse) fordi vegen de må bruke til og fra skolen blir vurdert som særlig farlig eller vanskelig skoleveg sett i forhold til elevens alder og modenhet.

Per 1.1 2011 har i tillegg 19 elever skoleskyss på grunn av særlig farlig eller vanskelig skoleveg i vintermånedene. Slik skyss vil være aldersavhengig og varierer fra år til år.

Tabell 1 Folketall fordelt på grunnkrets nivå og tilknytning til trafikkåre.

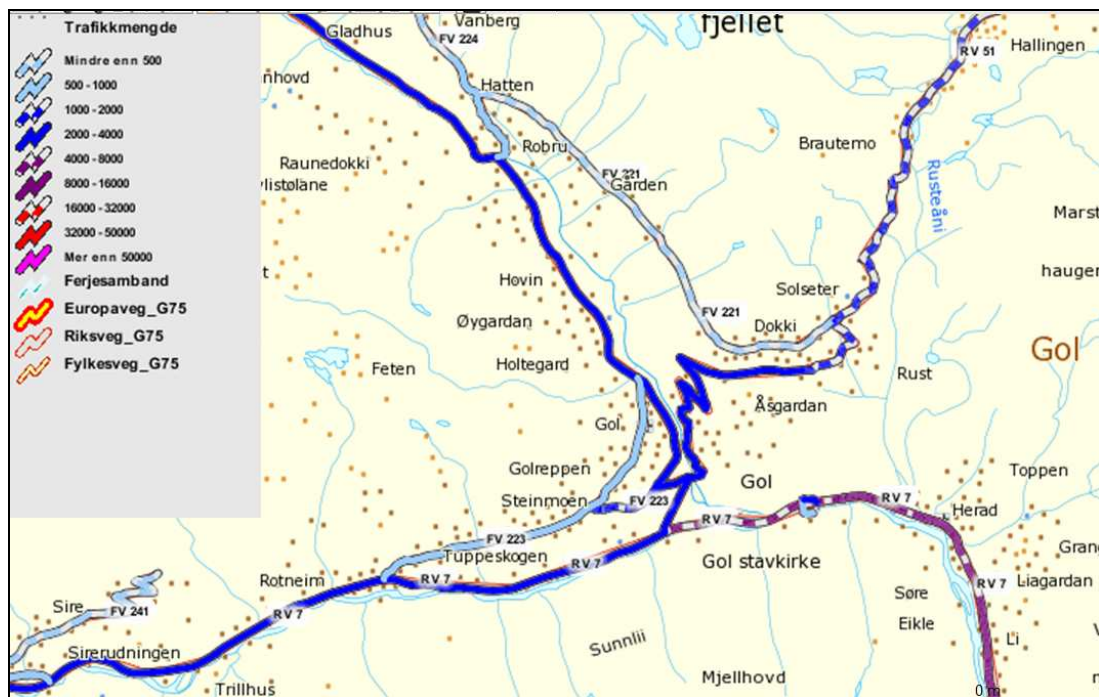
Grunnkrets	Antall innbyggere 2010	Trafikkåre
06170101 Engene	113	RV7
06170102 Herad	374	RV7
06170103 Åsgardane	264	FV51, FV
06170104 Gol tettstad aust	451	RV7/FV
06170105 Gol sentrum	1 161	KV
06170201 Gol tettstad vest	863	RV7 / RV52 / FV51 / KV
06170202 Golreppen	461	RV52 / FV / KV
06170203 Tuppeskogen	124	RV52 / FV / KV
06170204 Rotneim	177	RV7 /FV
06170205 Øygdane	253	RV52 / FV / KV
06170206 Hatten	151	RV52 / FV / KV
06170207 Granli	80	KV
06179999 Uoppgitt grunnkrets	7	
Totalt antall innbyggere	4479	

Det har vært en liten oppgang i innbyggertallet i Gol kommune fra 2006 (4404 innbyggere) til 2010 (4479 innbyggere). (Kilde SSB pr 1.1.2010)

4.3 Trafikk på riks- og fylkesveger

Årsdøgntrafikk er definert som det samlede antall kjøretøy som passerer et snitt på vegen i løpet av et år, dividert med 365.

Opplysningene er hentet fra www.nvdb.no

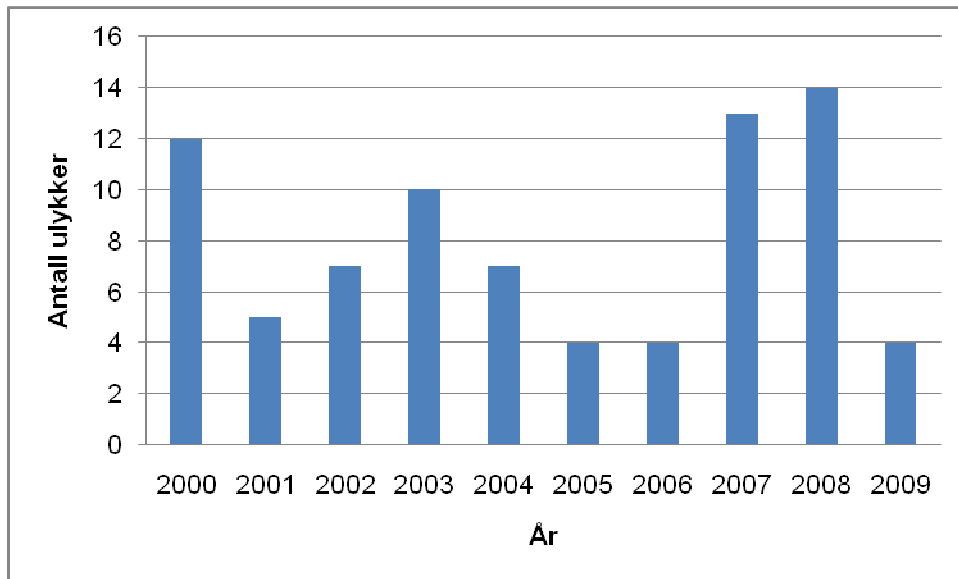


Figur 1 ÅDT-oversikt for Gol sentrum med omegn. Data fra nasjonal vegdatabank

Grunnlagsmateriale for ulykkesstatistikker i perioden 200 - 2010 er hentet fra Statens vegvesen registreringer.

Tabell 2 Ulykkesoversikt Gol kommune 2000-2009

År	Antall ulykker	Totalt antall drept/skadet	Antall drept	Antall alvorlig skadet	Antall lettere skadet	Antall uskadet
2000	12	23	2	3	18	4
2001	5	9		1	8	2
2002	7	7		1	6	3
2003	10	14		2	12	7
2004	7	14		1	13	3
2005	4	5	2	1	2	4
2006	4	4	1		3	2
2007	13	25		1	24	12
2008	14	20		1	19	7
2009	4	5		1	4	1
SUM	80	126	5	12	109	45



Antall ulykker i Gol kommune har variert gjennom de siste ti årene. I 2007 og 2008 var en topp i antall ulykker, men de fleste ulykkene i disse to årene førte til lettere skader eller uskadede involverte. Det er få alvorlig skadd/drept av de ulykkesinvolverte, men mange lettere skadd/uskadd.

5 GRUNNLAG FOR HANDLINGSPLAN

5.1 Trafikksikkerhetsplan 2007-2010

Det er arbeidet videre med trafikksikkerhetsplanen fra forrige planperiode. Tiltak og prioriteringer fra forrige planperiode er videreført til ny trafikksikkerhetsplan. Tabell 4 viser oversikt over tiltak som ble gjennomført i forrige planperiode.

Tabell 3 Gjennomførte tiltak i perioden 2007-2010

NR	NAVN	FARLIGE MOMENT	GJENNOMFØRTE TILTAK
1	Vonheim /Gol skule	Utrygge/uryddige trafikkforhold i forbindelse med levering/henting skoleelever ved Vonheim	Separering av offentlig skoleskyss (busser og taxi) og privat skoleskyss. Utført med oppmerking og skilting.
2	Skulevegen	Ønske fra skolen om nedsatt fartsgrense pga mye aktivitet av ungene langs vege.	Nedsatt fartsgrense til 30km. Skiltet med skilt 142, barn
3	Haslevegen	Sykling fra gangveg langs Rv51 opp skråning inn på Haslevegen.	Forlenget vegrekkverk gjennom sving inn i Haslevegen
4	Diverse veger og vegkryss	Tett vegetasjon som hindrer sikt i kryss og kurver. F.eks. kryss Rv7/Narvebråten og Heslabakken/Krøssbekk.	Siktrydding diverse vegkryss og kurver. Spesielt kryss Rv7/Narvebråten og Heslabakken/Krøssbekk.
5	Holdningsskapende arbeid	Mange barn og unge som ferdes i trafikken i forbindelse med skolestart. Behov for opplæring i ferdse i trafikken på skolevegen.	Holdningsskapende tiltak for barn og ungdom. Følge over vege prosjekt. Praktisk opplæring i ferdse i trafikken på skolevegen. Utført i egenregi ved Gol og Herad skole.
6	Tronderudvegen	Høy fart i boligfeltet. Etablerte fartshumper avsluttet før barnehage.	Etablerte fartshumper utvidet med 1stk, ved barnehage.

5.2 Innspill fra innbyggere i Gol kommune

I forbindelse med oppstart av arbeidet med Trafikksikkerhetsplan 2011-2014 ble det annonsert i lokalavisa Hallingdølen (juni 2010), og myndigheter, selskap/organisasjoner og vel/grendelag ble kontaktet med anmodning om å komme med innspill til planarbeidet. Det har kommet innspill til planarbeidet som både går på fysiske tiltak og holdningsskapende tiltak. Innspillene omhandler trafikksikkerhet langs riksveger, fylkesveger og kommunale veger samt boligfelt. Hovedtyngden av innspillene går på fysiske tiltak for sikrere veger.

Tabell 4 Innkomne innspill/merknader ved oppstart av planarbeid i 2010.

Avsender	Hovedinnhold
Fylkesmannen i Buskerud, datert 28.5.2010	Ser det som svært positivt at Gol kommune har satt i gang arbeidet med rullering av planen. Minner om at denne type planer også er omfattet av pbl. & 4-1 og dermed krav om planprogram.
Trygg Trafikk, datert 15.6.2010	Trygg trafikk anbefaler at det innarbeides konkrete tiltak for trafikkopplæring og holdningsskapende arbeid i planen. Nasjonal transportplan m.m.presiserer viktigheten av trafikkopplæring i barnehager og skoler. Trafikksikkerhetsplanen for Buskerud for 2011-2013 vil også få dette som satsingsområde. Kommer med forslag eksempler på tiltak.
Politiet, datert 23.6.2010	Politiet utfører kontroller, er representert i "Trafikktryggleik Hallingdal" og gjennomfører holdningsskapende arbeid. Viktig å videreføre "Trafikktrykkleik Hallingdal". Gol sentrum og boligområdene rundt har hatt svært lite ulykker men det er noen trafikkfarlige punkter. Det nevnes spesielt: Henting skolebarn ved Vonheim, krysset ved Heslabru, gangfeltene ved Ica fv.51, Eidsgård hotell, vinmonopolet. Kommer dessuten med en del vurderinger rundt myke trafikanter og parkering i sentrum
Øygdane grendelag, datert 19.6.2010	Rv. 224: Fra gangbru ved Robru og rundt første sving. Meget farlig for myke trafikanter og dels også for biltrafikken. Rv.52: Manglende gangveg mellom Bygdheim og Spildra, farlig for myke trafikanter
Heslaskogen Vel,	Nevner 3 trafikkfarlige forhold

datert 25.6.2010	<ol style="list-style-type: none"> 1. Kryss Tuppeskogvegen og Heslabakken. Kryssutforming 2. Kryss Hemsedalsvegen og Tuppeskogvegen. Kryssutforming 3. Skille mellom gående og syklende i Gol sentrum. Viktig trafikksikkerhetstiltak, samt medvirkende til at flere sykler.
Gjensidige Hallingdal, datert 16.6.2010	<p>Driver holdningsskapende arbeid overfor barn og ungdom med refleksvester og sikkerhetskurs. Deltar i styringsgruppe og med økonomisk støtte til "Trafikktrykkleik Hallingdal". Ser det som viktig med systematisk og gjentakende arbeid innen trafikksikkerhet. Av konkrete trafikkarfarlige punkt nevnes:</p> <ol style="list-style-type: none"> 1. Østre kryss mellom Sentrumsvegen og Gamlevegen fungerer dårlig og her er det mye farlige situasjoner. 2. Heslabru-krysset, burde være rundkjøring. 3. Furuvegen-Gamlevegen. Dårlig sikt, hekk bør fjernes.
Gol skule, datert 26.6.2010	<p>Skolen utfører undervisning og holdningsskapende arbeid innen trafikksikkerhet og skal lage plan fot trafikkopplæring på hvert årstrinn. Påpeker at skolebussene må ha belter til alle og at det er behov for jevnlig kontroll ved Vonheim, særlig ved skolestart.</p> <p>Trafikkarfarlige punkt/strekninger:</p> <p>"Røde plass (Steinmoen) – Heslabrua: Sykkel/spark får stor fart på gangveg der det er små og store på veg til skulen, spes. om morgenen. Har skjedd mange småuhell.</p> <p>Gangfelt over Valdresvegen aust for Heslabrua: Spesielt farleg på vinterføre. Tungtrafikk frå Golsfjellet/Valdresvegen kan ha problem med å stoppe på glatt veg både oppover og nedover. Mange respekterer heller ikkje fotgjengarfeltet.</p> <p>Gangveg manglar Røde plass – kyrkja. Der er stygge svingar. Trygg trafikk karakteriserer enkelte punkt her som særskilt farlege, og det medfører rett til skuleskyss om vinteren for enkelte elevar som elles kunne gå til skulen.</p> <p>Forleng gangveg frå Spildra til Bygdheim langs RV 52. Elevar som bur på denne strekninga har skyssrett p.g.a. farleg skuleveg,</p> <p>Buss-stopp ved Bygdheim : Det er vanskeleg å krysse Hemsedalsvegen når elevane går av bussen om ettermiddagen. Stor trafikk til Hemsedal, særleg mot slutten av veka, medfører farlege situasjonar.</p> <p>Gangveg frå Haslevegen – ned til Glitrehaug bør jamnast ut slik at elevane ikkje blir frista til å gå i vegbanen når det er glatt om vinteren. Bakken er i dag for bratt.</p> <p>Kryssing av Hemsedalsvegen ved Møllebakken. Tryggare kryssing for fotgjengarar. Bilar har ofte stor fart på denne strekningen</p> <p>Haugstadgutu ved Skiheisen. Betre tilrettelegging for fotgjengarar på grunn av stor trafikk ved heisen.</p> <p>Trygg undergang/overgang RV 7 v/ Mobraua ville gjera det tryggare å nytte Sudnlie til undervisningsformål og sykkelbruk i skuletida.</p> <p>Forleng gangveg til Vermefoss bru. Tryggare sykkelrute."</p>
Narvebrøten Vel, datert 24.6.2010	<p>Har fått innført 30km/t som fartsgrense og fartsdumper. Påpeker flere trafikkarfarlige forhold knyttet til inn- og utkjøringen mellom Rv7 og boligfeltet. Det er dårlig sikt fordi vegen er for lav og autoverner skjuler lave biler. Bru på Rv7 er for smal og trailere må stoppe for ikke å knuse speil.</p>
Fellesråd for eldre og mennesker med nedsatt funksjonsevne, datert 1.7.2010	<p>Viser til konkret vedtak i RÅFU 24.11.2008 angående tiltak som bør ordnes i sentrum for å få bedre fremkommelighet for alle.</p> <p>Det nevnes 3 prioriterte tiltak: 1) Utbedring av skråkanter fra fortau til vegnivå for å lette framkomst for rullestolebrukere. 2) Automatisk døråpner ved postkontoret og Gol helsetun. 3) flere p-plasser øremerket for funksjonshemmede. I tillegg nevnes en rekke andre konkrete tiltak som vil hjelpe på fremkommeligheten.</p>
Rotneim Grendalag, 4.6.2010	<p>Vermefosskrysset: Fortsatt dårlig sikt, fjellnabber som stenger for sikten. G/s-veg slutter 100 m for tidlig, bør være gangfelt for kryssing av vegen(merket på vedlagt kart). Brukaret er for smalt.</p> <p>Forleng 60 sone fra Vermefoss: Nedbremsning skjer i krysset, stygg utkjøring fra gnr. 17 bnr. 170.</p> <p>Rotneimbakkene: Uoversiktlige svinger, skog helt inn i vegen, feildosert sving "Øynesvingen"(merket på vedlagt kart)</p>
Rolf's trafikkskole, ikke datert	<p>Utfører trafikkopplæring og har registrert noe feilskilting. Det gjelder:</p> <ul style="list-style-type: none"> - Mangler forkjørsvegskilt (206) nederst i Gol i sentrumsvegen ved E-CO og bakeri. - Fareskilt nederst i Søre Øygardsveg er feil (124). - Skilt om barn (142) burde stå nederst i Valdresvegen i forhold til gangfeltet før Heslabrua (ved Gamle brannstasjonen). - Mangler forkjørsvegskilt (206) i Spildra mot Rotneim. - Skilt (210) unødvendig nå når krysset er flyttet. <p>Påpeker at sikten er dårlig i krysset Furuvegen/Gamlevegen, samt Gamlevegen ut for DBC.</p>

Fylkesmannen i Buskerud, datert 18.11.2010.	Ser positivt på rulleringsarbeidet. Viser til at trafikksikkerhetsarbeidet er i tråd med nasjonal politikk.
---	---

6 TILTAK/HANDLINGSPPLAN

Tiltakene er delt inn i fysiske tiltak og holdningsskapende tiltak. Fysiske tiltak er fordelt på kommunale veger, fylkesveger og riksveger. Tiltakene er satt opp på grunnlag av tidligere planarbeid, registreringer/erfaringer fra administrasjonen og innkomne innspill. Fysiske tiltak er satt opp med objektnummer med henvisning til kart.

Prioritering av fysiske tiltak er fordelt på kortsiktige tiltak (innenfor planperioden), langsiktige tiltak (utenfor planperioden), og registrerte tiltak (ikke prioritert).

6.1 Holdningsskapende arbeid for barn og unge

Samarbeidspartner	Aktuelle tiltak
Skole, barnehage, Politi, Trygg trafikk	Organisere tverretattlig samarbeid mellom Politi, Trygg Trafikk, lokale vegmyndigheter, skoler og barnehager. Legge opp en plan for videre samarbeid
Foreldre	Generell opplæring i ferdsel i trafikken langs veg. Opplæring om holdninger til refleksbruk og sykkelhjelmer.
Skolesektor / Trygg Trafikk	Kurs for førskolelærere / lærere i grunnskolen, som en forberedelse til skolestart.
Barnehage/ helsestasjon/ politi	Fokus på sikring av barn i bil: informasjonskampanje om viktigheten av sikring av barn, selv på korte turer.
Skolesektor / Politi/ Trygg Trafikk, forsikringsselskap og kjøreskoler	For elever på barne - og ungdomskolen: <ul style="list-style-type: none"> • Trafikkopplæring skoleveg og skoleskyss • Refleksbruk • Sykkelopplæring • Mopedopplæring Opplæring er utført i egenregi ved Gol og Herad skule i forrige planperiode, og dette arbeidet bør videreføres for nye elever hvert skoleår. For elever på videregående skole: <ul style="list-style-type: none"> • Rusmidler og promille i trafikken • Trafikksikkerhetskampanje for russekull.
Interesseorganisasjoner for trafikksikkerhet, som f.eks. Politi, Trygg Trafikk, forsikringsselskap	Lokale holdningskampanjer på f.eks <ul style="list-style-type: none"> • Fart/ forbikjøring • Promille/rusbruk • Hold avstand • Bilbeltebruk • Oppførsel i forhold til fotgjengere/syklister • Refleks/hjelmbbruk for fotgjengere/syklister • Oppmerksomhet rettet mot vilt langs vegen, vise aktsomhet.

6.2 Tiltak i planperioden 2011-2014

Aktuelle tiltak i planperioden (ikke i prioritert rekkefølge), tiltakene er utdypet i neste delkapittel med samme objektnummer:

NR	NAVN/ OMRÅDE	TILTAK	Objekt-nummer
1	Valdresvegen RV 51 v/ Heslabrua	Oppsetting av skilt/strøing av veg	1.1
2	Krysset Furuvegen x Gamlevegen	Løse inn gnr/bnr 25/78 for å forbedre siktforhold i kryss.	2.2
3	Nedre Gol – sentrumsvegen	Oppsetting av skilt som viser forkjørsveg.	2.5
4	Gangfelt øvre del av Sentrumsvegen	Oppmerking av gangfelt, og oppsetting av skilt 516, gangfelt.	2.7
5	RV 52, undergang vest for Vonheim	Langsgående merking av g/s –vei, for å dele g/s-vei i to felt.	3.1
6	Gangsti Haslevegen – ned til Glitrehaug	Strøing av gangsti	3.3
7	RV 52 Spildra – Bygdheim	G/S- veg, ligger inne som 1.prioritet for G/S-veger langs riksveg.	6.1
8	Busstopp Bygdheim	Rydde buskas i området slik at skilt kommer frem og det blir bedre sikt.	6.2
9	FV 223 Spildra	Sette opp skilt som viser forkjørsveg, retning Rotneim.	6.4
10	Søre Øygardsveg x FV 223	Ordne opp i skilting, sette opp skilt som viser vikeplikt med underskilt som viser avstand til krysset.	7.2
11	RV 7 Vermefoss-krysset	Forlenge 60-sone vestover, rydding av skog for å forbedre siktforhold i krysset.	9.1
12	RV 7 ved avkjøring til Sentrumsvegen	Forlenge 60-sone på RV 7 vestover, forbi krysset med Sentrumsvegen	10.1

Langsiktige tiltak, som går ut over planperioden (ikke i prioritert rekkefølge), tiltakene er utdypet i neste delkapittel med samme objektnummer:

NR	NAVN/ OMRÅDE	TILTAK	Objekt-nummer
1	Gamlevegen (strekning Furuvegen – undergang ved Tropicana)	Etablere fortau og gangfelt	2.2
2	Dalevegen x Gamlevegen	Sikre frisisiktsoner i kryss	2.3
3	Gamlevegen x Sentrumsvegen (østre kryss)	Sikre frisisiktsoner i kryss	2.4
4	P-lomme langs Sentrumsvegen v/Skysskroa	Sikre frisisikt foran gangfelt, for bilister oppover Sentrumsvegen.	2.6
5	Skulevegen x RV 52	Holdningsendring hos foreldre som leverer skolebarn, opplysning om kjøremønster fra skolen for å hindre sammenblanding av fotgjengere/biler.	3.2
6	Steinmoen – Skaga	Etablere gang/sykkelveg, ligger inne som 3. prioritet for g/s-veg på fylkesveg.	4.1
7	Haugstadgutu ved Skiheisen	Vurdere vinterstengning av Haugstadgutu med bom vest for skiheisen.	4.2
8	Tuppeskogvegen x Heslabakken	Tilrettelegging av kryss for å oppnå fartsreduksjon inn i krysset.	5.1
9	Moenvegen x RV 52	Stygg sving for tungtrafikk, planer om ny trase for RV 52.	5.3
10	FV 224 Robru	Etablere g/s-veg, ligger inne som 1. prioritet for g/s-veg på fylkesveg.	6.3
11	Søre Øygardsveg x FV 223	Bygge om krysset , slik at det blir mer oversiktlig.	7.1
12	Narvebrøten x RV 7	Autovern på bru hindrer frisisikt fra Narvebrøten, tiltak bør vurderes nærmere.	8.1
13	RV 7, strekningen Narvebrøten – Plassen	G/S-veg mangler lys. Dialog med SVV for å få etablert lys på strekningen.	8.2
14	RV 7 – gangfelt ved Herad skule	Etablere 120 m gangveg for å kunne sanere et av gangfeltene, eventuelt bygge undergang for kryssing av RV 7.	8.3
15	RV 7 – Vermefoss	Forlenge g/s- veg til Vermefoss bru, mangler ca 100 meter, ligger inne som 3. prioritet for g/s-veg på riksveg.	9.2

Registrerte tiltak, blir ikke prioritert i trafikksikkerhetsplanen.

NR	NAVN/ OMRÅDE	TILTAK	Objekt- nummer
1	Heslabakken	Ønske om asfaltert gangveg, gangvegen er ikke offentlig anlagt og blir derfor ikke asfaltert.	5.2
2	Heslabakken – Møsavegen	Snøopplag som hindrer sikt, gjelder for år med mye snø. Når det er spesielt mye snø vurderes et annet snøopplag.	5.4
3	Kryssing av veg Søre Øygardsveg/ FV 223	Manglende vegskulder gir smal veg, mulige tiltak på sikt kan være etablering av lys og gangfelt, eventuelt etablere busslomme.	7.3
4	Søre Øygardsveg fra FV 223 - Brekke	Etablere lys på strekningen.	7.4
5	Rotneimsbakkane	Uoversiktlige svinger, feildosert sving i Øynesvingen. SVV må vurdere eventuelle tiltak.	9.3

6.3 Fysiske tiltak – geografisk bestemt

Definisjon av langsiktig/kortsiktig/registrert

- Kortsiktige tiltak er tiltak som kan tilrettelegges og gjennomføres med relativ enkel planlegging i økonomiplanperioden ved hjelp av trafikksikkerhetsmidler.
- Langsiktige tiltak krever mer omfattende planlegging, avklaringer og prioriteringer.
- Registrerte tiltak er registrert, men ikke prioritert i denne planperioden.

Område 1- Valdresvegen FV 51 v/ Heslabrua

Objekt-nummer	NAVN	FARLIGE MOMENT	TILTAK	KOSTNAD	KORTSIKTIG (K)/ LANGSIKTIG (L) Kommentar	MYNDIGHET /ANSVAR
1.1	Gangfelt – Valdresvegen v/ Heslabrua	Farlig kryssing vinterstid ved at biler som kommer "nedover Valdresvegen" har problem med å stoppe for fotgjengere.	Sette opp fareskilt forut for gangfeltet og mer intensiv strøing vinterstid	10.000	K	Statens vegvesen

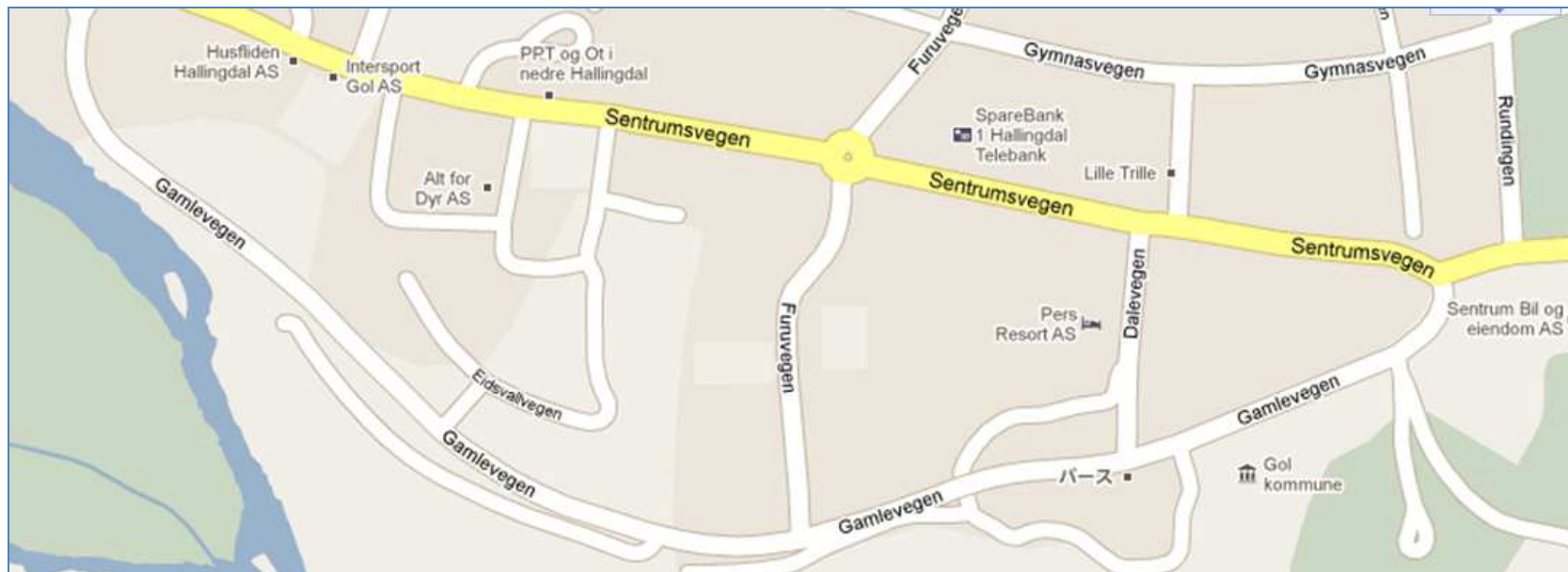


Fotgjengerfelt sett fra Valdresvegen

Område 2- Gamlevegen/ Sentrumsvegen:

Objekt-nummer	NAVN	FARLIGE MOMENT	TILTAK	KOSTNAD	KORTSIKTIG (K)/ LANGSIKTIG (L)/	MYNDIGHET /ANSVAR
2.1	Gamlevegen på strekningen fra Polgården til krysset med Furuvegen	Mangler g/s- veg frå Polgården til krysset med Furuvegen . Feil tverrfall og dårlig kurvatur i kurve ved Polgården. Dårlig friskt ved utkjøring til Gamlevegen ved Polgården.	Planlegging og opparbeidelse av gang- og sykkelveg. Se nærmere på kurvatur og frisksforhold. Planlegge eventuelle tiltak.	1.500 000	L	Kommunen
2.2	Gamlevegen på strekningen Furuvegen-til undergang ved Tropicana/Pers Krysset Furuvegen/Gamlevegen	Mangler fortau fra krysset Furuvegen til undergang Tropicana. Krysset Furuvegen/ Gamlevegen er uoversiktleg.	Planlegge og opparbeide fortau Etablere fotgjengarovergang over Furuvegen. Løse inn hus/ tomt på eiendommen gnr. 25/ bnr. 78	50.000 7.000 1.000 000	L K	Kommunen
2.3	Dalevegen/ Gamlevegen	Dårlig friskt i kryss	Sikre frisksoner avhengig av plansituasjon i området		L/K	Kommunen
2.4	Gamlevegen x Sentrumsvegen (østre kryss)	Dårlig sikt i kryss p.g.a materialstablar mm	Avhengig av plandokument/ plansituasjonen i området	Ikke kostnadregnet	L	Kommunen
2.5	Nedre Gol – Sentrumsvegen	Det mangler skilt som viser at Sentrumsvegen er forkjørsveg i Nedre Gol sentrum ved E-CO og bakeriet.	Skilte med varsel om forkjørsveg	5.000	K	Statens vegvesen
2.6	P-lomme langs sentrumsvegen v/	Parkering i lomma hindrer sikt for gangfelt, når man kjører oppover langs	Avhengig av plandokument/ endring	Ikke kostnadregnet	L	Kommunen

	Skyskroa	Sentrumsvegen				
2.7	Fotgjenger-overganger øvre del av Gamlevegen	Gangfelter ved Eidsgård hotell og vinmonopolet kommer brått på, og er til tider dårlig merket.	Ny oppmerking på asfalt hver vår pga slitasje. Det mangler skilt på ene sida av vegen ved Eidsgård hotell og ved vinmonopolet. Skilt 516 <u>skal</u> være tosidig. Sette opp manglende skilt.	10.000	K	Kommunen



Område 3 - Området Glitrehaug / Gol skule

Objekt-nummer	NAVN	FARLIGE MOMENT	TILTAK	KOSTNAD	KORTSIKTIG (K)/ LANGSIKTIG (L) Kommentar	MYNDIGHET /ANSVAR
3.1	Område RV 52 Undergang vest for Vonheim	1 og 2 klassinger kan bli påkjørt av syklister på gangveg langs RV 52 ved undergang.	Tiltak bestemt, gang- og sykkelveien skal deles i to med langsgående merking. Utføres våren 2011.		K	Statens vegvesen
3.2	Skulevegen X RV52	Foreldre som leverer skolebarn følger ikke skilting, og kjører der det ikke er tillatt. Sammenblanding barn/biler.	Det er ryddet opp i området, og de fysiske utformingene er bra. Holdningsendring hos foreldre som leverer, opplysning om kjøremønster fra skolen. Politiet oppfordres til å holde kontroll i området.	Ingen kostnad	L	Foreldre / Politi/ Kommunen
3.3	Gangsti Haslevegen – ned til Glitrehaug	Gangvegen er ujevn, og elevene fristes til å gå i vegbanen når det er glatt om vinteren.	Strøing av gangsti (av vaktmester). Det er lite trafikk på denne vegen, vegen skal kun brukes av lærere til/fra parkering.	Ingen kostnad	K	Kommunen



Skulevegen x RV 52 sett fra vest

Område 4- Nedre Tuppeskogen Vel

Objekt-nummer	NAVN	FARLIGE MOMENT	TILTAK	KOSTNAD	KORTSIKTIG (K)/ LANGSIKTIG (L) Kommentar	MYNDIGHET /ANSVAR
4.1	Steinmoen - Skaga	Farlig å gå langs vegen fra Steinmoen til Skaga vinterstid. Det er uoversiktlig, fotgjengere går på feil side av vegen.	Gjennomføring av gang- og sykkelveg i tråd med prioriteringer av G/S – veg fylkesveger.		L Tiltaket ligger inne som 3. prioritet for G/S-vegar langs FV	Statens vegvesen
4.2	Haugstadgutu ved Skiheisen	Fotgjengere må gå mellom bilene som står parkert ved skiheisen i vinterhalvåret.	Vurderer vinterstenging av Haugstadgutu med bom vest for skiheisen, som rekkefølgebestemmelse for utbygging av skiheisen.	Ikke kostnadsregnet	L	Kommunen

Område 5 - Heslaskogen

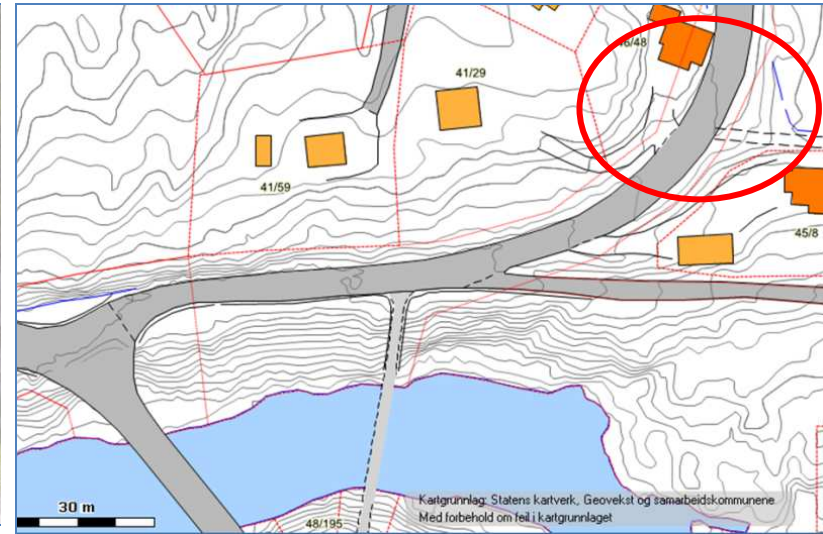
Objekt-nummer	NAVN	FARLIGE MOMENT	TILTAK	KOSTNAD	KORTSIKTIG (K)/ LANGSIKTIG (L)/ REGISTRERT	MYNDIGHET /ANSVAR
5.1	Tuppeskogvegen x Heslabakken	Høy fart inn i krysset, spesielt for syklende som kommer ovenfra Tuppeskogen.	Tilrettelegge kryss slik at man må avpasse farten før krysset. Utforming som krysset Tuppeskogvegen x Nedre Tuppeskogen fungerer bra, og det foreslås samme utforming.	Ikke kostnadsberegnet	L	Kommunen
5.2	Heslabakken	For lite tilrettelegging for myke trafikanter og bevegelsehemmede.	Ønske om asfaltert gangveg fra Heslabakken ved tomt 1 og opp til gangvegen langs Moenvegen.	Ikke kostnadsregnet	Registrert Ikke offentlig anlagt gangveg.	Kommunen
5.3	Moenvegen (Tuppeskogvegen) x RV 52	Tungtransport fra Hemsedal kan miste grepet og skli via autovern og over på gangveg.	Planer om ny trase for RV 52	Ikke kostnadsberegnet	L	Statens vegvesen
5.4	Heslabakken/ Møsavegen –	- Snøopplag som hindrer sikt i kryss.	Kommunalteknisk avdeling informeres.	-	Registrert	Kommunen



Kryss RV 52 x Tuppeskogvegen

Område 6 - Øygdane – Spildra – Robru

Objekt - nummer	NAVN	FARLIGE MOMENT	TILTAK	KOSTNAD	KORTSIKTIG (K)/ LANGSIKTIG (L) Kommentar	MYNDIGHET /ANSVAR
6.1	RV 52 Spildra - Bygdheim	Vegstrekningen mangler G/S – veg. Det vil bli sammenhengende G/S veg på strekningen Robru til Gol sentrum	Inn i prioriteringsliste for gang – og sykkelveger langs riksveger. Høy prioritet.	Ikke kostnadsberegnet	L/K Tiltaket ligger inne som 1. prioritet for G/S-veger langs RV	Statens vegvesen
6.2	Busstop p Bygdheim	Dårlig sikt ved kryssing av Hemsedalsvegen om ettermiddagen.	Rydde buskas i området slik at skiltene kommer frem.	Ikke kostnadregnet	K	Statens vegvesen
6.3	FV 224 Robru	I svingen etter gangbru fra Robru er vegbanen veldig smal. Farlig for myke trafikanter.	Etablere g/s-veg.	Ikke kostnadregnet	L Tiltaket ligger inne som 3. prioritet for g/s-veg på fylkesveg.	Statens vegvesen
6.4	FV 223 Spildra	Mangler skilt som viser forkjørsvog i retning Rotneim.	Sette opp skilt	5.000	K	Statens vegvesen



RV52 mangler gang/sykkelveg på deler av strekningen mellom Spildra og Bygdheim
Område 7 - Søre Øygardsveg / FV 223

FV 224 Smal vegbane nord for gangbroa fra RV 52 (vist med rød ring).

Objekt-nummer	NAVN	FARLIGE MOMENT	TILTAK	KOSTNAD	KORTSIKTIG (K)/ LANGSIKTIG (L) Kommentar	MYNDIGHET /ANSVAR
7.1	Søre Øygardsveg x FV 223.	- Uoversiktlig kryss med bratt påkjøring til FV 223	Bygge om krysset med grunnverv for utvidelse m.m.	200.000	L	Statens vegvesen / Kommunen
7.2	Skilting Søre Øygardsveg x Fv223.	Feil skilting i forhold til vikeplikt. I dag er det varselskilt om farlig kryss med vanlig høgeregel. I krysset er det vikepliktskilt.	Ordne opp i skilting, sette opp skilt med vikeplikt og underskilt som viser avstand til krysset.	10.000	K	Kommunen
7.3	Kryssing av veg Søre Øygardsveg/ FV223.	Mangler vegskulder der elevene krysser FV 223 til bussholdeplass. Opplevs som veldig smal veg.	Mulige tiltak kan være bedre sikring med lys og gangfelt, eventuelt etablere busslomme.	10.000 50.000	Registrert	Statens vegvesen/ kommunen

7.4	Søre Øygardsveg fra FV223 – Brekke.	Uoversiktlig, spesielt for skolebarn som ferdes langs vegen.	Lys langs Søre Øygardsveg fra Brekke til FV 223.	150.000	Registrert	Kommunen
-----	--	--	---	---------	-------------------	----------

Område 8 - Narvebrøten/ Engene /Herad skule

Objekt-nummer	NAVN	FARLIGE MOMENT	TILTAK	KOSTNAD	KORTSIKTIG (K)/ LANGSIKTIG (L) MERKNAD	MYNDIGHET /ANSVAR
8.1	Dårlig frisikt i krysset Narvebrøten x RV 7	Autovernet på bru hindrer frisikt i krysset RV7-Narvebrøten. Spesielt om vinteren med snø på autovernet er frisikten redusert. Bru på RV7 er for smal slik at store kjøretøy ikke kan møtes.	Tiltakene er på RV 7, der dette må vurderes nærmere av Statens vegvesen.	Ikke kostnadsberegnet	L	Statens vegvesen
8.2	G/S-veg fra Narvebrøten til boligfeltet Plassen	Mangler lys	Dialog med Statens vegvesen for å få etablert gatelys på strekningen.	Ikke kostnadsberegnet.	L	Statens vegvesen
8.3	RV 7 – fotgjengerfelt ved Herad skule	Kryssing av RV 7 med stor trafikk og høy fart. Det er to fotgjengerfelt med relativt kort avstand.	Gjennomført tiltak: Fartsgrense redusert til 40 km/t, opphøyde gangfelt. På lang sikt er et av følgende alternativer ønskelig: 1. Sanere et fotgjengerfelt ved å bygge g/ s-veg (ca 120 m) mellom de to eksisterende overgangene på høyre side av RV 7 sett mot Nes. 2. Fotgjengerundergang + bygge g/s vegsamband. (120m) på høyre side av RV7 sett mot Nes.	Ikke kostnadsberegnet Ikke kostnadsberegnet	K L	Statens vegvesen
8.4	Plassen – Svenkerud	Mangler G/S – veg på strekningen som er 3,9 km lang.	Ønskelig med gang/sykkelvei ettersom det til tider er høy trafikk på RV 7 og stor andel tungtrafikk.	Ikke kostnadsberegnet	L Tiltaket ligger inne som 2. prioritet for G/S-veger langs RV	Statens vegvesen



Gang/sykkelveg mangler lys fra Narvebrøten til Plassen



Gangfelt sett fra øst (fra Nes)



Smal bru på RV 7, autovern på bru hindrer frisikt fra Narvebrøten.

Område 9 – Rotneim

Objekt-nummer	NAVN	FARLIGE MOMENT	TILTAK	KOSTNAD	KORTSIKTIG (K)/ LANGSIKTIG (L) MERKNAD	MYNDIGHET /ANSVAR
9.1	Vernefoss - krysset	Dårlig sikt, fjellnabber som stenger for sikten. Nedbremsing skjer i krysset. Stygg utkjøring fra gnr/bnr 17/170 (80-sone)	Forleng 60-sone lenger vestover. 60-sonen starter rett vest for krysset. På lang sikt utbedre siktforhold i krysset. Rydde skog for å forbedre sikt i krysset. Eventuelt forleng 60-sone vest for denne avkjøringen.	Ikke kostnadsregnet.	K/L Registrert	Statens vegvesen Statens vegvesen
9.2	Gang/sykkelveg til Vernefoss bru	G/S-veg slutter 100 meter før Vernefoss bru	Forleng G/S-veg til Vernefoss bru	Ikke kostnadsregnet.	L Tiltaket ligger inne som 3. prioritet for G/S-veger langs RV	Statens vegvesen
9.3	Rotneimsbakkane	Uoversiktlige svinger, skog helt inntil vegen, feildosert sving "Øynesvingen"	SVV må vurdere eventuelle tiltak.	Ikke kostnadsregnet	Registrert	Statens vegvesen

Område 10 – RV 7 x Sentrumsvegen

Objekt-nummer	NAVN	FARLIGE MOMENT	TILTAK	KOSTNAD	KORTSIKTIG (K)/ LANGSIKTIG (L) MERKNAD	MYNDIGHET /ANSVAR
10.1	RV 7 ved avkjøring til Sentrumsvegen	Høy fart på RV 7 forbi krysset, kan være vanskelig å se bilene fra øst, dersom det er bil i høyresvingefeltet på RV 7, ettersom disse kommer veldig	Forleng 60-sone vestover forbi krysset med Sentrumsvegen.	Ikke kostnadsregnet	K	Statens vegvesen

		fort.				
--	--	-------	--	--	--	--

Område 11 – Andre generelle trafikksikkerhetstiltak

Objekt- nummer	NAVN	MOMENT	TILTAK	KOSTNAD	KORTSIKTIG (K)/ LANGSIKTIG (L) MERKNAD	MYNDIGHET /ANSVAR
11.1	Alle kommunale veger	Generelle tiltak for trafikksikkerhetsarbeidet	Oppjustere og etablere nye gatelys på aktuelle strekninger langs kommunale veger	Ikke kostnadsregnet.	L/ K	Kommunen
			- Registrering av alle offentlige trafikkskilt på kommunale veger. - Oppbygging av elektronisk system for dette.	100.000	Pågående	Kommunen

6.4 Gang – og sykkelveger lang riks- og fylkesveger

Tabellene gjengir kommunens prioriteringsrekkefølge på gang- og sykkelveger langs riksvegene. Dette er et innspill til Statens vegvesen for arbeidet med nasjonal vegplan. Prioriteringene er på kommunebasis og er i tråd med tidligere prioriteringer i Gol kommune.

6.4.1 Gang – og sykkelveger langs riksveger

NAVN	STREKNING	PRI	LENGDE KM	KOSTNAD	KORTSIKTIG (K)/ LANGSIKTIG (L) MERKNAD
RV 52 ØYGARDANE	Spildra / FV 223 -Bygdheim	1	1,9		L
RV 7 PLASSEN	Plassen - Svenkerud	2	3,9		L
RV7 VERMEFOSS	Vermeffoss – Grense Ål kommune (forlengelse av eksisterende G/S-veg)	3	2,2		L
FV 51 ÅSGARDANE	G/ S - veg på strekninga: Åsgardane skule – Bakko/ Treverket til X ved Rustebrenna	4	1,5		L

Kommentar: Ettersom dette er tiltak langs riksveg er tiltakene ikke kostnadsregnet, men det er satt opp prioritering på kommunebasis.

6.4.2 Gang – og sykkelveger langs fylkesveger

NAVN	STREKNING	PRI	LENGDE KM	KOSTNAD	KORTSIKTIG (K)/ LANGSIKTIG (L) MERKNAD
FV 224ROBRU	Strekninga frå gangbru mot Hatten	1	0,2	800 000	L
FV 223 ROTNEIM - SPILDRA	1.: X RV7 opp Rotneimsbakkane	2	1,3	5 200 000	L
	2.: Rotneimsbakkane – Steinmoen	5	2,5	1 000 000	
	3.: Steinmoen – Haugstadgutu	3	0,75	3 000 000	
	4.: Haugstadgutu til X RV 52 Spildra	4	1,75	7 000 000	
FV 221 ESPEDOKKEN	Strekninga frå Espedokken til Rustebrenna	6	1,95	7 800 000	L

Kommentar: Tiltak langs fylkesveger er en del av kommunal trafikksikkerhetsplan og tiltakene er kostnadsregnet og prioritert på kommunebasis.

7 KILDER

www.ssb.no, folkemengde etter grunnkretser, data oppdatert 11.03.2010, data innhentet 10.01.2011.

Gol kommune, kommuneplan 2008 -2020

www.hallingkart.no

www.googlemaps.com

